



MBH Ambíció Abszolút Hozamú Származtatott Alap

elnevezésű nyilvános, nyíltvégű értékpapír befektetési alap

KEZELÉSI SZABÁLYZAT

Alapkezelő:

MBH Befektetési Alapkezelő Zártkörűen Működő Részvénytársaság

Székhely: 1068 Budapest, Benczúr utca 11.

Telephely: 1138 Budapest, Váci út 193.

e-mail: mbhalapkezelelo@mbhalap.hu

Letétkezelő: MBH Bank Nyrt.

1056 Budapest, Váci utca 38.

Az Alap az ABAK irányelv alapján harmonizált befektetési alap.

Jelen Kezelési Szabályzatban foglaltak az Alapkezelő és a Befektető közötti általános szerződési feltételeknek tekintendők.

Az Alap - származtatott ügyletek figyelembevételével számított - teljes nettósított kockázati kitettsége a befektetési politika szerint maximum a kollektív befektetési formák befektetési és hitelfelvételi szabályairól szóló 78/2014. (III.14.). Korm. rendelet 22. § (2) bekezdésében és a 23. §-ban foglaltak szerinti, a 78/2014. (III.14.). Korm. rendelet 2. mellékletében meghatározott szorzóval korrigált értéken figyelembe véve az Alap nettó eszközértékének 200%-a, korrekció nélkül számított értéken figyelembe véve a befektetési alap nettó eszközértékének 800%-a lehet.

Jelen Kezelési Szabályzat hatályba lépésének napja: 2026.07.06.

Közzététel napja: 2026.07.03.

Tartalomjegyzék

I.	A befektetési alapra vonatkozó alapinformációk.....	5
1.	A befektetési alap alapadatai.....	5
1.1.	A befektetési alap neve.....	5
1.2.	A befektetési alap rövid neve.....	5
1.3.	A befektetési alap székhelye.....	5
1.4.	A befektetési alap nyilvántartásba vételének időpontja, nyilvántartási száma. Határozott futamidő esetén a futamidő végének feltüntetése.....	5
1.5.	A befektetési alapkezelő neve.....	5
1.6.	A letétkezelő neve.....	5
1.7.	A forgalmazó neve.....	5
1.8.	A befektetési alap működési formája (nyilvános), a lehetséges befektetők köre (szakmai vagy lakossági)....	5
1.9.	A befektetési alap fajtája (nyílt végű vagy zárt végű).....	5
1.10.	A befektetési alap futamideje (határozott vagy határozatlan), határozott futamidő esetén a futamidő lejáratának feltüntetése.....	5
1.11.	Annak feltüntetése, ha a befektetési alap ÁÉKBV-irányelv vagy ABAK-irányelv alapján harmonizált alap...	5
1.12.	A befektetési alap által kibocsátott sorozatok száma, jelölése, annak feltüntetése, hogy az egyes sorozatok milyen jellemzőkben térnek el egymástól.....	5
1.13.	A befektetési alap jogszabály szerinti elsődleges eszközkategória típusa.....	6
1.14.	Annak feltüntetése, ha a befektetési alap tőkéjének megóvására, illetve a hozamra vonatkozó ígéretet hitelintézet által vállalt garancia vagy kezési biztosítás biztosítja (tőke-illetve hozamgarancia), vagy azt a befektetési alap részletes befektetési politikája támasztja alá (tőke-illetve hozamvédelem); az ennek feltételeit a kezelési szabályzatban részletesen tartalmazó pont megjelölése.....	6
2.	A befektetési alapra vonatkozó egyéb alapinformációk.....	6
3.	A befektetési alapkezelésre, továbbá a befektetési jegyek forgalomba hozatalára és forgalmazására vonatkozó, valamint az alap és a befektető közötti jogviszonyt szabályozó jogszabályok felsorolása.....	6
4.	A befektetés legfontosabb jogi következményeinek leírása, beleértve a joghatóságra, az alkalmazandó jogra és bármilyen olyan jogi eszköz meglétére vagy hiányára vonatkozó információkat, amelyek az ABA letelepedése szerinti országban hozott ítéletek elismeréséről és végrehajtásáról rendelkeznek.....	7
II.	A befektetési jegyre vonatkozó információk (sorozatonként).....	7
5.	A befektetési jegy ISIN azonosítója.....	7
6.	A befektetési jegy névértéke.....	7
7.	A befektetési jegy devizaneme.....	7
8.	A befektetési jegy előállításának módja, a kibocsátásra, értékesítésre vonatkozó információk.....	7
9.	A befektetési jegyre vonatkozó tulajdonjog igazolásának és nyilvántartásának módja.....	8
10.	A befektetőknek a befektetési jegy által biztosított jogai, annak leírása, hogy az ABAK hogyan biztosítja a befektetőkkel való tisztességes bánásmódot és amennyiben valamely befektető kivételezett bánásmódban részesül vagy erre jogot szerez, a kivételezett bánásmód leírása, a kivételezett bánásmódban részesülő befektetőtípusok azonosítása, valamint adott esetben ezek az ABA-hoz vagy az ABAK-hoz fűződő jogi és gazdasági kötődésének leírása; az adott tárgykörre vonatkozó egyéb információk.....	8
III.	A befektetési alap befektetési politikája és céljai, azon eljárások leírása, amelyekkel a befektetési politika és stratégia módosítható, ezen belül különösen:.....	9
11.	A befektetési alap befektetési céljainak, specializációjának leírása, feltüntetve a pénzügyi célokat is (pl. tőkenövekedés vagy jövedelem, földrajzi vagy iparági specifikáció).....	9
12.	Befektetési stratégia, a befektetési alap céljai megvalósításának eszközei.....	9
13.	Azon eszközkategóriák megjelölése, amelyekbe a befektetési alap befektethet, külön utalással arra vonatkozóan, hogy a befektetési alap számára engedélyezett-e a származtatott ügyletek alkalmazása.....	10
14.	Az egyes portfólióelemek maximális, illetve minimális vagy tervezett aránya.....	11
15.	A befektetési politika minden esetleges korlátozása, valamint bármely olyan technika, eszköz vagy hitelfelvételi jogosítvány, amely a befektetési alap kezeléséhez használható, ideértve a tőkeáttétel alkalmazására, korlátozására, a garanciák és eszközök újbóli felhasználására vonatkozó megállapodásokat és az alkalmazható tőkeáttétel legnagyobb mértékét, utalva arra, hogy az ABA esetében az éves és féléves jelentés tartalmazza a 6. melléklet XI. pontjának megfelelő információkat.....	12
16.	A portfólió devizális kitéettsége.....	14
17.	Ha a tőke-, illetve hozamígéret a befektetési alap befektetési politikájával van alátámasztva, akkor a mögöttes tervezett tranzakciók leírása.....	15
18.	Hitelfelvételi szabályok.....	15
19.	Azon értékpapírokat kibocsátó vagy garantáló államok, önkormányzatok vagy nemzetközi szervezetek, amelyeknek az értékpapírjaiba az alap eszközeinek több mint 35 százalékát fekteti.....	15
20.	A leképezett index bemutatása és az egyes értékpapírok indexbeli súlyától való eltérésének maximális	

nagysága.....	15
21. Azon befektetési alap befektetési politikája, amelybe a befektetési alapba fektető befektetési alap eszközeinek legalább 20 százalékát meghaladó mértékben kíván befektetni.....	15
22. A cél-ÁÉKBV, illetve részalapjának megnevezése, a cél-ABA megnevezése, letelepedésére vonatkozó információk.....	17
23. Az adott tárgykorre vonatkozó egyéb információk, így pl. a mögöttes alapok letelepedésére vonatkozó információk, amennyiben az ABA alapok alapja	17
24. Származtatott ügyletekkel kapcsolatos információk.....	17
24.1. Származtatott ügyletek alkalmazása esetén arra vonatkozó információ, hogy a származtatott ügyletek alkalmazására fedezeti célból vagy a befektetési célok megvalósítása érdekében van lehetőség.....	18
24.2. A származtatott termékek, illetve a származtatott ügyletek lehetséges köre	18
24.3. Azon jogszabályhely megjelölése, amelynek alapján a befektetési alap eltérési lehetőséggel élt	18
24.4. A származtatott ügylettel kapcsolatos befektetési korlátok.....	18
24.5. Az egyes eszközökben meglévő pozíciók nettósítási szabályai	18
24.6. Az indexekben, egyéb összetett eszközökben meglévő pozíciók kezelése	19
24.7. Az értékeléshez felhasználni kívánt árinformációk forrása	19
24.8. Amennyiben azon származtatott ügylet jellemzői, amelybe a befektetési alap befektet, különböznek a jogszabály által a származtatott ügyletekre vonatkozóan meghatározott általános jellemzőktől, az erre vonatkozó figyelemfelhívás, meghatározva az adott származtatott ügylet jellemzőit és kockázatát.....	19
24.9. Az adott tárgykorre vonatkozó egyéb információk	19
25. Ingatlanalapra, vegyes alapra vonatkozó speciális rendelkezések.....	19
IV. A kockázatok	20
26. A kockázati tényezők, valamint annak bemutatása, hogy az ABAK hogyan felel meg a 16.§ (5) bekezdésben előírt feltételeknek	20
26.1. Az ABA likviditási kockázatának kezelése, visszaváltási jogok és a befektetővel kötött visszaváltási megállapodások leírása, utalva arra, hogy ABA esetében az éves és féléves jelentés tartalmazza a 6. melléklet X. pontjának megfelelő információkat, valamint ideértve a 36. § (7) bekezdésével összhangban kiválasztott likviditáskezelési eszközök igénybevétele lehetőségének leírását, és az ilyen likviditáskezelési eszközök használatának feltételeit	25
V. Az eszközök értékelése	26
27. A nettó eszközérték megállapítása, közzétételének helye és ideje, a hibás nettó eszközérték számítás esetén követendő eljárás	26
28. A portfólió elemeinek értékelése, az értékelési eljárásnak és az eszközök értékelése során használt árképzési módszerek a leírása, beleértve a nehezen értékelhető eszközök értékelése során a 38. §-nak megfelelően alkalmazott módszereket.....	27
29. A származtatott ügyletek értékelése.....	29
30. Az adott tárgykorre vonatkozó egyéb információk.....	30
VI. A hozammal kapcsolatos információk	30
31. A hozam megállapításának és kifizetésének feltételei és eljárása	30
32. Hozamfizetési napok.....	31
33. Az adott tárgykorre vonatkozó egyéb információk.....	31
VII. A befektetési alap tőkéjének megóvására, illetve a hozamra vonatkozó ígéret és teljesítésének biztosítása.....	31
34. A tőke megóvására, illetve a hozamra vonatkozó ígéret	31
34.1 A tőke megóvására, illetve a hozamra vonatkozó ígéret teljesülését biztosító hitelintézet által vállalt garancia vagy kezési biztosítás (tőke-, illetve hozamgarancia).....	31
34.2. A tőke megóvására, illetve a hozamra vonatkozó ígéretet alátámasztó befektetési politika (tőke-, illetve hozamvédelem).....	31
35. Az adott tárgykorre vonatkozó egyéb információk.....	31
VIII. Díjak és költségek.....	31
36. A befektetési alapot terhelő díjak, költségek mértéke és az alapra terhelésük módja.....	31
36.1 A befektetési alap által az alapkezelő társaság részére fizetendő díjak, költségek összege, kiszámításának leírása, az alapra terhelésük és kiegyenlítésük módja.....	31
36.2 Amennyiben azt a befektetési alap közvetlenül fizeti, a befektetési alap által a letétkezelő részére fizetendő díjak, költségek összege, kiszámításának leírása, az alapra terhelésük és kiegyenlítésük módja.....	35
36.3. Amennyiben azt a befektetési alap közvetlenül fizeti, a befektetési alap által egyéb felek, harmadik személyek részére fizetendő díjak, költségek összege, kiszámításának leírása, az alapra terhelésük és kiegyenlítésük módja	35
36.4. Az ABA működésével kapcsolatban az ABAK által viselt azon díjak, költségek és kiadások jegyzéke, amelyeket közvetlenül vagy közvetve az ABA-hoz kell rendelni	36

37. A befektetési alapot és a befektetőket terhelő egyéb lehetséges költségek vagy díjak (ez utóbbiak legmagasabb összege), kivéve a 36. pontban említett költségeket.....	36
38. Ha a befektetési alap eszközeinek legalább 20 százalékát más kollektív befektetési formákba fekteti, a befektetési célként szereplő egyéb kollektív befektetési formákba fekteti, a befektetési célként szereplő egyéb kollektív befektetési formákat terhelő alapkezelési díjak legmagasabb mértéke.....	37
39. A részalapok közötti váltás feltételei és költségei.....	37
40. Az adott tárgykörre vonatkozó egyéb információk.....	37
IX. A befektetési jegyek folyamatos forgalmazása	38
41. A befektetési jegyek vétele.....	38
41.1. A vételi megbízások felvétele, elszámolása, teljesítése, felvételének napon belüli határideje.....	38
41.2. A vételi megbízásokra vonatkozó forgalmazás-elszámolási nap.....	38
41.3. A vételi megbízásokra vonatkozó forgalmazás-teljesítési nap.....	38
42. A befektetési jegyek visszaváltása	38
42.1. Visszaváltási megbízások felvétele, elszámolása, teljesítése, felvételének napon belüli határideje.....	39
42.2. A visszaváltási megbízásokra vonatkozó forgalmazás-elszámolási nap	39
42.3. A visszaváltási megbízásokra vonatkozó forgalmazás-teljesítési nap	39
42.4. A befektetési jegy visszaváltására vonatkozó eljárások és feltételek, valamint azon körülmények, amelyek fennállása esetén a jegyzés és visszaváltás felfüggeszthető, vagy más likviditáskezelési eszközök alkalmazhatók	39
43. A befektetési jegyek folyamatos forgalmazásának részletszabályai	39
43.1. A forgalmazási maximum mértéke.....	39
43.2. A forgalmazási maximum elérését követő eljárás, az értékesítés újraindításának pontos feltételei	39
44. A befektetési jegyek vételi, illetve visszaváltási árának meghatározása	39
44.1 A fenti árak kiszámításának módszere és gyakorisága.....	39
44.2. A befektetési jegyek vételével, visszaváltásával kapcsolatban felszámított forgalmazási jutalékok maximális mértéke és annak megjelölése, hogy ez részben vagy egészben - a befektetési alapot vagy a forgalmazót vagy a befektetési alapkezelőt illeti meg.....	40
45. Azoknak a szabályozott piacoknak a feltüntetése, ahol a befektetési jegyet jegyzik, illetve forgalmazzák	40
46. Azoknak az államoknak (forgalmazási területeknek) a feltüntetése, ahol a befektetési jegyet forgalmazzák.....	40
47. Az adott tárgykörre vonatkozó egyéb információk.....	40
X. A befektetési alapra vonatkozó további információ	41
48. Befektetési alap múltbeli teljesítménye - az ilyen információ szerepelhet a kezelési szabályzatban vagy ahhoz csatolható.....	41
49. Amennyiben az adott alap esetében mód van a befektetési jegyek bevonására, ennek feltételei	43
50. A befektetési alap megszűnését kiváltó körülmények, a megszűnés hatása a befektetők jogaira	43
51. Minden olyan további információ, amely alapján a befektetők kellő tájékozottsággal tudnak határozni a felkínált befektetési lehetőségről.....	44
XI. Közreműködő szervezetekre vonatkozó alapinformációk	47
52. A befektetési alapkezelőre vonatkozó alapinformációk (cégnév, cégforma, cégjegyzékszám)	47
53. A letétkezelőre vonatkozó alapinformációk (cégnév, cégforma, cégjegyzékszám), feladatai	48
54. A könyvvizsgálóra vonatkozó alapinformációk (cégnév, cégforma, cégjegyzékszám), feladatai	48
55. Az olyan tanácsadóra vonatkozó alapinformációk (cégnév, cégforma, cégjegyzékszám), amelynek díjazása a befektetési alap eszközeiből történik	49
56. A forgalmazóra vonatkozó alapinformációk (cégnév, cégforma, cégjegyzékszám), feladatai	49
57. Az ingatlanértékelőre vonatkozó alapinformációk (cégnév, cégforma, cégjegyzékszám), feladatai	49
58. A prime brókerre vonatkozó információ	49
59. Harmadik személyre kiszervezett tevékenységek leírása, az esetleges összeférhetlenségek bemutatása	49
1. számú melléklet	50
2. számú melléklet.....	51

I. A befektetési alapra vonatkozó alapinformációk

1. A befektetési alap alapadatai

1.1. A befektetési alap neve

MBH Ambíció Abszolút Hozamú Származtatott Alap

1.2. A befektetési alap rövid neve

MBH Ambíció Abszolút Hozamú Alap

1.3 A befektetési alap székhelye

1068 Budapest, Benczúr utca 11.

1.4 A befektetési alap nyilvántartásba vételének időpontja, nyilvántartási száma. Határozott futamidő esetén a futamidő végének feltüntetése

Az Alap nyilvántartásba vételének időpontja, nyilvántartásba vételi határozat száma, nyilvántartásba vételi száma: 2013. április 25, H-KE-III-238/2013., nyilvántartási száma 1111-518

1.5. A befektetési alapkezelő neve

MBH Befektetési Alapkezelő Zártkörűen Működő Részvénytársaság (rövidített neve: MBH Alapkezelő Zrt.)

1.6 A letétkezelő neve

MBH Bank Nyrt.

1.7 A forgalmazó neve

MBH Bank Nyrt. (A, EUR, USD sorozat)

ERSTE Befektetési Zrt. (A sorozat)

MBH Befektetési Bank Zrt. (A, EUR, USD sorozat)

1.8 A befektetési alap működési formája (nyilvános), a lehetséges befektetők köre (szakmai vagy lakossági)

Az Alap működése nyilvános, befektetési jegyei **lakossági és szakmai befektetők** részére kerülnek kibocsátásra. Az Alap befektetési Jegyeit Magyarországon amerikai személyeknek tekintendő természetes személyek és jogi személyek kivételével devizabelföldi és devizakülföldi természetes és jogi személyek vásárolhatják meg. A befektetési jegyeket az Amerikai Egyesült Államok területén, illetve amerikai személyeknek nem lehet felajánlani és értékesíteni.

1.9. A befektetési alap fajtája (nyílt végű vagy zárt végű)

Az Alap nyílt végű.

1.10. A befektetési alap futamideje (határozott vagy határozatlan), határozott futamidő esetén a futamidő lejáratának feltüntetése

Az Alap a Felügyeleti nyilvántartásba vételétől határozatlan futamidejű.

1.11 Annak feltüntetése, ha a befektetési alap ÁÉKBV-irányelv vagy ABAK-irányelv alapján harmonizált alap

Az Alap az ABAK irányelv alapján harmonizált alap.

1.12 A befektetési alap által kibocsátott sorozatok száma, jelölése, annak feltüntetése, hogy az egyes sorozatok milyen jellemzőkben térnek el egymástól

Az Alap befektetési jegy sorozatainak száma: három sorozat.

Az Alap befektetési jegy sorozatainak jelölése: A, EUR és USD sorozat.

A sorozatok a befektetési jegyek vételi-, illetve visszaváltási költségeiben, devizanemükben, kezelési költségeikben, valamint devizakockázat fedezésére szolgáló ügyletek esetében - amelyek célja a befektetési alap adott sorozata devizakockázatának csökkentése - különbözhetnek egymástól.

Az Alap alapdevizája az A sorozat kibocsátási devizaneme.

1.13 A befektetési alap jogszabály szerinti elsődleges eszközkategória típusa

A Befektetési Alap jogszabály szerinti elsődleges eszközkategória típusa: értékpapíralap.

A Befektetési alap típusa: abszolút hozamú alap.

A Befektetési Alap alkategóriája: származtatott alap.

1.14 Annak feltüntetése, ha a befektetési alap tőkéjének megóvására, illetve a hozamra vonatkozó ígéretet hitelintézet által vállalt garancia vagy kezési biztosítás biztosítja (tőke-illetve hozamgarancia), vagy azt a befektetési alap részletes befektetési politikája támasztja alá (tőke-illetve hozamvédelem); az ennek feltételeit a kezelési szabályzatban részletesen tartalmazó pont megjelölése

Nem alkalmazható.

2. A befektetési alapra vonatkozó egyéb alapinformációk

Nem alkalmazandó.

3. A befektetési alapkezelésre, továbbá a befektetési jegyek forgalomba hozatalára és forgalmazására vonatkozó, valamint az alap és a befektető közötti jogviszonyt szabályozó jogszabályok felsorolása

- A Bizottság 231/2013/EU felhatalmazáson alapuló rendelete (2012. december 19.) a 2011/61/EU európai parlamenti és tanácsi irányelvnek a mentességek, az általános működési feltételek, a letétkezelők, a tőkeáttétel, az átláthatóság és a felügyelet tekintetében történő kiegészítéséről.
- Az Európai Parlament és a Tanács 648/2012/EU rendelete (2012. július 4.) a tőzsdén kívüli származtatott ügyletekről, a központi szerződő felekről és a kereskedési adattárakról.
- Az Európai Parlament és a Tanács (EU) 2015/2365 rendelete (2015. november 25.) az értékpapír-finanszírozási ügyletek és az újrafelhasználás átláthatóságáról, valamint a 648/2012/EU rendelet módosításáról.
- A kollektív befektetési formákról és kezelőikről, valamint egyes pénzügyi tárgyú törvények módosításáról szóló 2014. évi XVI. (Kbftv.) törvény.
- A Kbftv. végrehajtására vonatkozó normák kormányrendeleti szintű jogszabályok, ezek között:
 - a kollektív befektetési formák befektetési és hitelfelvételi szabályairól szóló 78/2014 (III.14) Korm. rendelet,
 - a befektetési alapok éves beszámoló készítési és könyvvezetési kötelezettségeinek sajátosságáról szóló 215/2000. (XII.11.) Korm. rendelet.
- A tőkepiacról szóló 2001. évi CXX. törvény (Tpt.).
- A befektetési vállalkozásokról és árutőzsdei szolgáltatókról, valamint az általuk végezhető tevékenységek szabályairól szóló 2007. évi CXXXVIII. törvény (Bsz.).
- A számvitelről szóló 2000. évi C. törvény.
- A Polgári Törvénykönyvről szóló 2013. évi V. törvény.
- Az Európai Parlament és a Tanács (EU) 2019/2088 rendelete (2019. november 27) - a pénzügyi szolgáltatási ágazatban a fenntarthatósággal kapcsolatos közzétételekről (továbbiakban SFDR rendelet).
- Az Európai Parlament és a Tanács (EU) 2020/852 rendeletét (2020. június 18.) a fenntartható befektetések előmozdítását célzó keret létrehozásáról, valamint az (EU) 2019/2088 rendelet módosításáról (Taxonomia Rendelet).
- A Bizottság 2022. április 6-i (EU) 2022/1288 felhatalmazáson alapuló rendelete az (EU) 2019/2088 európai parlamenti és tanácsi rendeletnek a jelentős károkozás elkerülését célzó elvvel kapcsolatos információk tartalmát és megjelenítését részletesen meghatározó, valamint a fenntarthatósági mutatókkal és a fenntarthatóság szempontjából káros hatásokkal kapcsolatos információk tartalmát, módszertanát és megjelenítését, továbbá a környezeti és társadalmi jellemzők és a fenntartható befektetési célkitűzések előmozdításával kapcsolatos, a szerződéskötés előtti dokumentumokban, a weboldalakon és az időszakos jelentésekben szereplő információk tartalmát és megjelenítését meghatározó szabályozástechnikai standardok tekintetében történő kiegészítéséről (RTS Rendelet).
- A szociális hozzájárulási adóról szóló 2018. évi LII. törvény.

A fenti felsorolás nem teljes, további hatályos jogszabályi rendelkezések szabályozzák az alapkezelési tevékenység és a forgalmazási tevékenység folyamatait, a pénzügyi tevékenység megelőzésére vonatkozó és az adatvédelmi szabályokat, a fogyasztóvédelmi rendelkezéseket, illetőleg a Felügyelettel szemben fennálló adat-bejelentési, adatszolgáltatási és a felügyeleti hatósági jogkör gyakorlásából eredő egyéb kötelezettségeket.

4. A befektetés legfontosabb jogi következményeinek leírása, beleértve a joghatóságra, az alkalmazandó jogra és bármilyen olyan jogi eszköz meglétére vagy hiányára vonatkozó információkat, amelyek az ABA letelepedése szerinti országban hozott ítéletek elismeréséről és végrehajtásáról rendelkeznek

Az Alap a kollektív befektetési formákról és kezelőikről, valamint egyes pénzügyi tárgyú törvények módosításáról szóló 2014. évi XVI. törvény (Kbftv.) alapján létrehozott jogi személyiséggel rendelkező nyilvános, nyílt végű értékpapír befektetési alap.

Az Alap törvényes képviselője (Alapkezelője) az MBH Befektetési Alapkezelő Zártkörűen Működő Részvénytársaság (rövidített neve: MBH Alapkezelő Zrt.)

Székhelye: 1068 Budapest, Benczúr utca 11., telephely: 1138 Budapest, Váci út 193.

Az Alap a Magyarországon működő Magyar Nemzeti Bank, mint felügyeleti hatóság nyilvántartásba vételével jön létre és nyeri el jogi státuszát, ezért az Alap letelepedése szerinti uniós tagállam Magyarország. Az Alap működésére irányadó jog a magyar jog. Az Alap jogállása szerint a Kbftv. 4.§. (1) 97. pontja alapján uniós alternatív befektetési alapnak minősül.

A nyilvános kibocsátási eljárás, illetve a folyamatos forgalmazás során a Befektető tulajdonába került befektetési jegyek után a Befektetőt a magyar jogszabályokban, valamint az Alap Tájékoztatójában és Kezelési Szabályzatában meghatározott jogok illetik meg.

Az Alap működése, valamint az Alap és a Befektető közötti jogviták eldöntése a Magyar Állam joghatósága alá tartozik. A jogviták eldöntése a Magyar Nemzeti Bank, mint felügyeleti hatóság előtt történő közigazgatási egyeztetési eljárásban, illetve a Magyar Kereskedelmi és Iparkamara mellett működő Állandó Választottbíróság előtti polgári peres eljárásban történhet. Amennyiben bármely ok miatt a Magyar Kereskedelmi és Iparkamara mellett működő Állandó Választottbíróság hatásköre nem állapítható meg, a jogvita eldöntése a rendes bíróságok előtti polgári peres eljárásban történhet.

A magyar bíróságok által hozott ítéletek külföldi elismerésére és végrehajtására a hatályos magyar jogszabályok és vonatkozó európai uniós jogi aktusok - így különösen a polgári és kereskedelmi ügyekben az Európai Parlament és a Tanács a joghatóságról, valamint a határozatok elismeréséről és végrehajtásáról szóló, 1215/2012/EU rendelete (2012. december 12.) - szabályai az irányadók.

II. A befektetési jegyre vonatkozó információk (sorozatonként)

5. A befektetési jegy ISIN azonosítója

A sorozat: HU0000712211

EUR sorozat: HU0000737879

USD sorozat: HU0000737887

6. A befektetési jegy névértéke

A sorozat: 1 HUF, azaz egy magyar forint

EUR sorozat: 1 EUR, azaz egy euro

USD sorozat: 1 USD, azaz egy amerikai dollár

7. A befektetési jegy devizaneme

A sorozat: HUF, azaz magyar forint (alapdeviza)

EUR sorozat: EUR, azaz euro

USD sorozat: USD, azaz amerikai dollár

8. A befektetési jegy előállításának módja, a kibocsátásra, értékesítésre vonatkozó információk

A sorozat:

Az Alap befektetési jegyei a Tpt.7 § (3) bekezdése szerint dematerializált értékpapírként kerülnek kibocsátásra.

A Forgalmazó a befektetési jegyeket Magyarországon hozza forgalomba.

A befektetési jegy szabadon átruházható értékpapír, amely a másodlagos értékpapír-piacon szabadon értékesíthető.

A befektetési jegyek folyamatos forgalmazásáról a jelen szabályzat IX. fejezete rendelkezik.

EUR sorozat:

Az Alap befektetési jegyei a Tpt.7 § (3) bekezdése szerint dematerializált értékpapírként kerülnek kibocsátásra.

A Forgalmazó a befektetési jegyeket Magyarországon hozza forgalomba.

A befektetési jegy szabadon átruházható értékpapír, amely a másodlagos értékpapír-piacon szabadon értékesíthető.

A befektetési jegyek folyamatos forgalmazásáról a jelen szabályzat IX. fejezete rendelkezik.

USD sorozat:

Az Alap befektetési jegyei a Tpt.7 § (3) bekezdése szerint dematerializált értékpapírként kerülnek kibocsátásra.

A Forgalmazó a befektetési jegyeket Magyarországon hozza forgalomba.

A befektetési jegy szabadon átruházható értékpapír, amely a másodlagos értékpapír-piacon szabadon értékesíthető.

A befektetési jegyek folyamatos forgalmazásáról a jelen szabályzat IX. fejezete rendelkezik.

9. A befektetési jegyre vonatkozó tulajdonjog igazolásának és nyilvántartásának módja

Az Alap (A, EUR, USD sorozatainak) befektetési jegyei a Tpt.7 § (3) bekezdése szerint dematerializált értékpapírként kerülnek kibocsátásra.

A befektetési jegyek értékpapír-számlán kerülnek nyilvántartásra, a befektetési jegyekre vonatkozó tulajdonjog igazolása értékpapír-számla kivonattal, illetve letéti igazolással történik.

A dematerializált befektetési jegy tulajdonosnak az ellenkező bizonyításig azt kell tekinteni, akinek az értékpapírszámláján a befektetési jegyet nyilvántartják. A befektetési jegy fizikailag nem kerül kinyomtatásra, éppen ezért fizikai formában nem kérhető ki. Dematerializált befektetési jegy megszerzésére és átruházására kizárólag értékpapírszámlán történő jóváírás, illetve terhelés útján kerülhet sor.

10. A befektetőknek a befektetési jegy által biztosított jogai, annak leírása, hogy az ABAK hogyan biztosítja a befektetőkkel való tisztességes bánásmódot és amennyiben valamely befektető kivételezett bánásmódban részesül vagy erre jogot szerez, a kivételezett bánásmód leírása, a kivételezett bánásmódban részesülő befektetőtípusok azonosítása, valamint adott esetben ezek az ABA-hoz vagy az ABAK-hoz fűződő jogi és gazdasági kötődésének leírása; az adott tárgykörre vonatkozó egyéb információk

A befektetőknek az Alappal szemben fennálló követeléseit és egyéb jogait az Alap által forgalomba hozott befektetési jegy testesíti meg.

A befektetési jegyek mindenkori tulajdonosa:

1. jogosult arra, hogy a befektetési jegyeit vagy azok egy részét a Kezelési Szabályzatban meghatározottak szerint a Forgalmazó közreműködésével visszaváltsa,
2. jogosult arra, hogy az Alap jogutód nélküli megszűnése esetén a költségekkel csökkentett meglévő vagyonból részesedjen a tulajdonában lévő befektetési jegyeknek az összes kibocsátott befektetési jegyhez viszonyított arányának megfelelően,
3. az Alap megszűnése esetén jogosult a megszűnési jelentés megtekintésére,

Az Alap befektetési jegyeinek az adott befektető számára első alkalommal történő értékesítésekor az Alap Kezelési Szabályzatát és a Kiemelt Információkat Tartalmazó Dokumentumot a befektetőnek térítésmentesen át kell adni, az Alap Tájékoztatóját, a legutóbbi éves és féléves jelentését a befektető kérésére térítésmentesen rendelkezésre kell bocsátani. A befektető külön nyilatkozatot tesz

- a fenti dokumentumok átvételére vonatkozóan, vagy
- arról, hogy a fenti dokumentumok részére történő átadásáról lemond, vagy
- arról, hogy a dokumentumok átadását elektronikus úton kéri.

Az Alap Tájékoztatója, Kezelési Szabályzata, Kiemelt Információkat Tartalmazó Dokumentuma, a legutóbbi éves és féléves jelentése az Alapkezelő honlapján, valamint a forgalmazási helyeken térítésmentesen a befektetők rendelkezésére áll, továbbá a befektető kérésére térítésmentesen át kell adni, illetve szóbeli és elektronikus értékesítés során fel kell hívni a befektető figyelmét, hogy hol érheti el a felsorolt dokumentumokat.

A befektetési jegy tulajdonosa jogosult a jogszabályokban, illetve a jelen Kezelési Szabályzatban meghatározott további jogok gyakorlására is.

Az Alapkezelő gondoskodik arról, hogy az ABAK rendelet 57. cikkben említett döntéshozatali eljárásai és szervezeti felépítése biztosítsa a befektetőkkel szembeni tisztességes bánásmódot.

Az Alapkezelő a szervezeti felépítésében alkalmazott döntési, irányítási, feladat-megosztási, belső ellenőrzési mechanizmusa, jelentéstételi rendszere, rendszerezett nyilvántartása, számviteli politikája alkalmazásával következetesen törekszik arra, hogy az Alap meghirdetett befektetési politikája és stratégiája a befektetők megkülönböztetés mentes érdekeinek érvényesítése céljából megvalósuljon.

Az Alap kezelése során az Alapkezelő egyetlen befektetőt sem részesíthet megkülönböztetett bánásmódban.

III. A befektetési alap befektetési politikája és céljai, azon eljárások leírása, amelyekkel a befektetési politika és stratégia módosítható, ezen belül különösen:

11. A befektetési alap befektetési céljainak, specializációjának leírása, feltüntetve a pénzügyi célokat is (pl. tőkenövekedés vagy jövedelem, földrajzi vagy iparági specifikáció)

Az Alap tőkepiaci környezettől független pozitív hozam elérésére törekszik, és az A, EUR és USD sorozat tekintetében egy kockázatmentes hozamot reprezentáló pénzpiaci mutató – jelen Alap esetében az Alap eszközösszetétellel súlyozott várható éves hozamának – meghaladását tűzi ki célként 2026. naptári évben.

Az Alap befektetési célja, hogy felülteljesítse az A, EUR és USD sorozat tekintetében a Kezelési Szabályzatban meghatározott mindenkori éves minimum hozamkorlátját. Az Alap eszközeit kiegyensúlyozott hozam reményében fekteti be úgy, hogy az elérhető legszélesebb kockázati profilú eszközökbe fektet. Az Alap deviza-, kamatláb-, derivatív- és értékpapírügyletek segítségével, az uralkodó piaci tendenciákat követve, illetve előre becsülve pozícióit úgy igyekszik kialakítani, hogy az a befektetési jegytulajdonosok által befektetett tőke értékét középtávon gyarapítsa. Az Alap a jogszabályokban a származtatott alapokra meghatározott limit erejéig tőkeáttételes pozíciókat is felvehet, valamint nettó rövid pozíciókat is kiépíthet. Az Alapkezelő felvállalja, hogy az Alap számára nagy szabadságfok mellett kiválasztja azokat az eszközöket, amelyeket az adott piaci környezetben jó befektetésnek tart. Az Alap változó jellege folytán nem mindig egyformán reagál a tőkepiacok változásaira, és az általa felvehető rövid pozíciók miatt alkalmasint az egy jegyre jutó árfolyam az uralkodó piaci tendenciákkal ellentétesen is mozoghat.

Az Alap célja a tőkenövekedés. Az Alap tőkenövekménye terhére nem fizet hozamot. Befektetési hozamait (fő: osztalék, kamat, árfolyamnyereség) folyamatosan visszaforgatja, azokból újabb befektetéseket hajt végre az Alap befektetési politikájának megfelelően. A Befektetési Jeggyel rendelkezők kizárólag a Befektetési Jegyek visszaváltásával vagy az Alap megszűnésekor juthatnak hozzá a tőkenövekményhez. Az Alap földrajzi specifikációval nem rendelkezik.

Az Alapkezelő az Alap befektetési döntéshozatali folyamataiban a fenntarthatósági kockázatokat és azok kezelését integrálja így az Alap megfelel az SFDR rendelet 6. cikkének. Az Alapnak nem célja a környezeti és/vagy társadalmi jellemzők előmozdítása (nem tartozik az SFDR rendelet 8. cikke (1) bekezdésének hatálya alá), illetve nem célja a fenntartható befektetés (nem tartozik az SFDR rendelet 9. cikke (1), (2) vagy (3) bekezdésének hatálya alá).

Az e pénzügyi termék alapjául szolgáló befektetések nem veszik figyelembe a környezeti szempontból fenntartható gazdasági tevékenységekre vonatkozó uniós kritériumokat.

12. Befektetési stratégia, a befektetési alap céljai megvalósításának eszközei

Az Alapkezelő aktív portfólió-kezeléssel és abszolút hozamú stratégia keretében valósítja meg az Alap esetében követni kívánt befektetési stratégiát. A befektetési portfólió kialakítása során az Alapkezelő egy több eszközcsoport elemből álló portfóliót alakít ki, aminek súlyát dinamikusan alakítja a piaci helyzet és a követett stratégia függvényében. Az Alap potenciális befektetési területe a lehető legszélesebb és globális: bankbetétek, részvények, hitelviszonyt megtestesítő értékpapírok, kollektív befektetési értékpapírok, valamint származtatott ügyletek. Az Alap a Kezelési Szabályzat 16. pontjában meghatározott keretek között devizás eszközöket is tarthat.

Az A, EUR és USD sorozat referenciamutatóként a High Watermark (HWM) feltétel érvényesülését és a Minimum Hozamkorlát kombinációját alkalmazza.

Az A sorozat 2026. naptári évre érvényes Minimum Hozamkorlátja: 5,85%/év

Az EUR sorozat 2026. naptári évre érvényes Minimum Hozamkorlátja: 2,29%/év

Az USD sorozat 2026. naptári évre érvényes Minimum Hozamkorlátja: 3,84%/év

Az Alap Kezelési Szabályzatában rögzítettek szerint 2026. naptári évre az A sorozat tekintetében az 5,85%-os, az EUR sorozat tekintetében a 2,29%-os és az USD sorozat tekintetében a 3,84%-os Minimum Hozamkorlátok mértéke az Alapkezelő által alkalmazott egységes módszertan szerint kerültek megállapításra. Az Alapkezelő a Minimum Hozamkorlát bázishozamának becsléséhez a portfóliókat jellemző eszközarányokat és az eszközosztályok várható teljesítményét vette figyelembe, ami a kockázati osztály szerinti kockázati felárral kerül növelésre. Az Alap a 78/2014.(III.14.) Korm. rendelet 2024. július 1. napján hatályba lépett 1/C. § (5) bekezdésében foglaltakra figyelemmel az Alap A, EUR és USD sorozata tekintetében a tőkepiaci környezettől független pozitív hozam elérésére törekszik, és egy kockázatmentes hozamot reprezentáló pénzügyi mutató - jelen Alap esetében az Alap eszközzszerkezettel súlyozott várható éves hozamának – meghaladását tűzi ki célként 2026. naptári évben.

Az A, EUR és USD sorozat referenciamutatóit az Alapkezelő az A, EUR és USD sorozat teljesítményének mérésére, és sikerdíjának céljából alkalmazza. A referenciamutatók számításának módját a Kezelési Szabályzat 36.1 pontja tartalmazza, a referenciamutatók mértékét az Alapkezelő évente felülvizsgálja.

Az Alapkezelő a tőle elvárható gondossággal, a törvényi, valamint a Kezelési Szabályzatban foglaltak szerint fekteti be az Alap rendelkezésére álló forrásokat. Az Alap befektetési politikája csak az MNB engedélyével és a közzétételt követő 30 nap elteltével változtatható meg.

13. Azon eszközkategóriák megjelölése, amelyekbe a befektetési alap befektethet, külön utalással arra vonatkozóan, hogy a befektetési alap számára engedélyezett-e a származtatott ügyletek alkalmazása

A befektetési politika megvalósítása érdekében az Alap saját tőkéje az alábbi eszközökbe kerül befektetésre:

Látraszóló és lekötött bankbetétek

Állampapírra kötött repó ügyletek

Hitelviszonyt megtestesítő értékpapírok

- Magyarországon kibocsátott magyar állampapírok
- Nem forintban denominált állampapírok
- Hitelintézet vagy gazdálkodó szervezet által kibocsátott, hitelviszonyt megtestesítő értékpapírok
- Jelzáloglevelek és eszközfedezetű hitelviszonyt megtestesítő értékpapírok

Részvények

- Tőzsdére bevezetett részvények
- Tagsági jogokat megtestesítő OTC értékpapírok

Kollektív befektetési értékpapírok

befektetési alapok jegyei, ETF-ek, egyéb kollektív befektetési értékpapírok.

Származtatott ügyletek

Az Alapkezelő az Alap nevében a kollektív befektetési formák befektetési és hitelfelvételi szabályairól szóló 78/2014. (III.14.) Kormányrendelet 22-23. § értelmében származtatott ügyletet köthet, a 22-23. §-ban, valamint a Kezelési Szabályzat 14. pontjában megállapított befektetési korlátok figyelembevételével, ezen belül az alábbiak alkalmazhatók. Szabályozott piacra/tőzsdére bevezetett és tőzsdén kívüli:

- Határidős ügyletek
- Opció ügyletek
- Swap ügyletek
- CFD (contract for difference)
- Certifikátok
- Warrantok

14. Az egyes portfólióelemek maximális, illetve minimális vagy tervezett aránya

Az Alap portfóliójában tartott eszközök tervezett aránya a nettó eszközérték százalékában kifejezve:

	Minimum (%)	Tervezett (%)	Maximum (%)
Látra szóló- és lekötött bankbetétek	0	9	100
Állampapírra kötött repó ügyletek	0	0	100
Hitelviszonyt megtestesítő értékpapírok összesen	0	65	100
Magyarországon kibocsátott magyar állampapírok	0	50	100
Nem forintban denominált állampapírok	0	10	100
Hitelintézet vagy gazdálkodó szervezet által kibocsátott, hitelviszonyt megtestesítő értékpapírok	0	5	100
Jelzáloglevelek és eszközfedezetű hitelviszonyt megtestesítő értékpapírok	0	0	100
Részvények	0	5	100
Tőzsdére bevezetett részvények	0	5	100
Tagsági jogokat megtestesítő OTC értékpapírok	0	0	100
Kollektív befektetési értékpapírok	0	20	70
Származtatott ügyletek	0	1	100

Az eszközök aránya a fenti táblázatban közölt értékek között lehet, figyelembe véve a jogszabályi korlátokat, illetve a Kezelési szabályzatban meghatározott egyéb befektetési határértékeket.

Az Alap számára engedélyezett származtatott ügyletek alkalmazása. A származtatott eszközök alkalmazása nem járhat a Kormányrendeletben, vagy a Kezelési Szabályzatában megállapított befektetési szabályok és korlátok megsértésével.

A fenti táblázatban megjelölt minimális és maximális limiteket az Alapkezelő akként alkalmazza, hogy azokkal tartósan nem alakít ki vagy ér el olyan eszközportfóliót, amely a kollektív befektetési formák befektetési és hitelfelvételi szabályairól szóló 78/2014. (III. 14.) Korm. rendelet 1/C. §-ában meghatározott egyéb befektetési alap típusokra vonatkozik és amely az Alap típusának, illetve alkategóriájának megváltoztatását és az Alap elnevezésének módosítását tenné szükségessé. Amennyiben az Alap eladási vagy vételi ügyletei során más befektetési alap típusnak megfelelő eszközportfólió kerülne kialakításra, a lehető leghamarabb, de legkésőbb 90 napon belül köteles megfelelni ezen vállalásának.

15. A befektetési politika minden esetleges korlátozása, valamint bármely olyan technika, eszköz vagy hitelfelvételi jogosítvány, amely a befektetési alap kezeléséhez használható, ideértve a tőkeáttétel alkalmazására, korlátozására, a garanciák és eszközök újbóli felhasználására vonatkozó megállapodásokat és az alkalmazható tőkeáttétel legnagyobb mértékét, utalva arra, hogy az ABA esetében az éves és féléves jelentés tartalmazza a 6. melléklet XI. pontjának megfelelő információkat

A befektetési politika által meghatározott befektetési szabályok:

A befektetési politika által megcélzott alapok

Az Alap az Alapkezelő döntésének függvényében az alább felsorolt alapok befektetési jegyeibe akár 20%-ot meghaladó mértékben is befektethet. Amennyiben az Alap saját tőkéjének 20 százalékát meghaladó mértékben kíván befektetni egyetlen befektetési alapba, illetve kollektív befektetési formába, akkor ezen befektetési alapok befektetési politikáját és ezen alapokat terhelő költségeket az adott Alap Kezelési Szabályzatában ismertetni kell.

- MBH Bonitas Kötvényalap
- MBH Bonitas Euro Kötvény Alap
- MBH Bonitas Dollár Kötvény Alap

Az Alap értékpapír állományában 20% részesedést meghaladó értékpapírok részletes befektetési politikája, működési költségei a Kezelési Szabályzat 21. és 38. pontjában kerülnek kifejtésre.

Befektetési korlátok az Alap eszközeihez viszonyítva

A kollektív befektetési formák befektetési és hitelfelvételi szabályairól szóló 78/2014. (III.14.) Kormányrendelet 18.-20. §-ai alapján:

(1) Az Alap eszközeinek 10 százalékát fektetheti be ugyanazon kibocsátó által kibocsátott átruházható értékpapírokba vagy pénzügyi eszközökbe.

(2) Az (1) bekezdésben meghatározott korláttal szemben 15 százalékos korlát alkalmazható olyan átruházható értékpapírok tekintetében, amelyeket szabályozott piacon vagy multilaterális kereskedési rendszeren forgalmaznak, feltéve, hogy az utolsó naptári negyedévben mért napi átlagos forgalma meghaladja a százmillió forintot.

(3) Az (1) bekezdésben meghatározott korláttal szemben 25 százalékos korlát alkalmazható Magyarországon székhellyel rendelkező jelzálog-hitelintézet által kibocsátott jelzáloglevelek esetében, továbbá olyan kötvények esetében, amelyek kibocsátója egy tagállamban székhellyel rendelkező és jogszabálynál fogva a kötvénytulajdonosok érdekeinek védelmére létrehozott különleges állami felügyelet hatálya alatt álló hitelintézet, feltéve, hogy ez utóbbinak a kötvények kibocsátásából befolyt összegeket jogszabálynál fogva olyan eszközökbe kell befektetni, amelyek a kötvények futamideje alatt mindvégig alkalmasak a kötvényekhez rendelt követelések kielégítésére, és amelyeket a kibocsátó felszámolása esetén első helyen a tőke visszatérítésére és a felhalmozott kamat kifizetésére kell felhasználni.

Amennyiben az Alap eszközeinek több mint 10 százalékát fekteti az e bekezdés hatálya alá tartozó, egy kibocsátó által kibocsátott értékpapírokba, ezeknek a befektetéseknek az összértéke nem haladhatja meg az Alap eszközeinek 80 százalékát.

(4) Az (1) bekezdésben meghatározott korláttal szemben 35 százalékos korlát alkalmazható abban az esetben, ha az átruházható értékpapírok vagy pénzügyi eszközök kibocsátója vagy garanciavállalója egy EGT-állam, annak helyi hatósága, harmadik ország, vagy olyan nemzetközi közjogi szerv, amelynek egy vagy több EGT-állam is tagja.

(5) Az Alap eszközeinek 40 százalékát nem haladhatja meg azon kibocsátók átruházható értékpapírjainak és pénzügyi eszközeinek összértéke, amelyekben az Alap által történő befektetések értéke egyenként meghaladja az Alap eszközeinek 10 százalékát. Ez nem vonatkozik a prudenciális felügyelet hatálya alatt álló hitelintézetekben elhelyezett betétekre, illetve a prudenciális felügyelet hatálya alatt álló hitelintézetekkel lebonyolított OTC származtatott ügyletekre. A (3) és (4) bekezdésben szabályozott értékpapírokat és pénzügyi eszközöket, valamint a kollektív befektetési értékpapírokat a 40 százalékos korlát alkalmazása szempontjából nem kell figyelembe venni.

(6) az (1)-(5) pontokban szereplő korláttól eltérően az Alap eszközeinek akár 100 százalékát fektetheti EGT-állam vagy a Gazdasági Együttműködési és Fejlesztési Szervezet (a továbbiakban: OECD) tagállama által kibocsátott vagy garantált állampapírokba és nemzetközi pénzügyi intézmény által kibocsátott vagy garantált hitelviszonyt megtestesítő értékpapírokba, ha eszközeinek legfeljebb 35 százalékát fekteti egy adott sorozatba tartozó értékpapírba.

(7) Amennyiben az Alap befektetési politikája alapján egy adott intézménnyel szembeni, az adott intézmény által kibocsátott átruházható értékpapírokba vagy pénzügyi eszközökbe történő befektetésekből, az adott intézménynél elhelyezett betétekből, és az adott intézménnyel kötött OTC származtatott ügyletekből eredő összevont kockázati kitettség meghaladhatja az Alap eszközeinek 20 százalékát, erre a kezelési szabályzatban kifejezetten fel kell hívni a befektetők figyelmét meghatározva az ebből fakadó speciális kockázatokat is.

Befektetési korlátok a megengedett eszközök oldaláról

A kollektív befektetési formák befektetési és hitelfelvételi szabályairól szóló 78/2014. (III.14.) Kormányrendelet 25. §-a alapján:

(1) Az Alap egyetlen kibocsátóban sem szerezhethet minősített befolyást, illetve nyilvánosan működő részvénytársaságban nem szerezhethet nyilvános vételi ajánlattételi kötelezettséget megalapozó befolyást.

(2) A fentiekben túlmenően az Alap:

a) egy kibocsátó szavazásra nem jogosító részvényeinek legfeljebb 10 százalékát,

b) egy kibocsátó hitelviszonyt megtestesítő értékpapírjainak legfeljebb 20 százalékát

szerezheti meg.

(3) A (2) bekezdés b) pontjaiban meghatározott korlát figyelmen kívül hagyható a megszerzés időpontjában, amennyiben a hitelviszonyt megtestesítő értékpapírok bruttó értékét vagy a forgalomba hozandó értékpapírok nettó értékét ebben az időpontban nem lehet meghatározni.

(4) Nem kell figyelembe venni az (1) és (2) bekezdésben szereplő korlátokat:

a) az EGT-állam vagy annak önkormányzata által forgalomba hozott vagy garantált átruházható értékpapírok és pénzügyi eszközök esetében,

b) a harmadik ország által forgalomba hozott vagy garantált átruházható értékpapírok és pénzügyi eszközök esetében,

c) nemzetközi pénzügyi intézmény, valamint az olyan nemzetközi közjogi szervezetek által kibocsátott átruházható értékpapírok esetében, amelyeknek egy vagy több tagállam a tagja.

Az Alapra vonatkozó egyéb befektetési korlátozások

A kollektív befektetési formák befektetési és hitelfelvételi szabályairól szóló 78/2014. (III.14.) Kormányrendelet 26. §-a alapján:

(1) Az Alapkezelő az Alap saját tőkéjét nem fektetheti be az Alap által kibocsátott Befektetési jegybe.

(2) Az Alapkezelő az Alap részére nem vásárolhat

a) saját maga által kibocsátott értékpapírt;

b) az Alapkezelő kapcsolt vállalkozásai által kibocsátott értékpapírt, a nyilvános árjegyzéssel rendelkező értékpapírok kivételével, ideértve a tőzsdére bevezetendő értékpapírokat.

(3) Az Alap nem vásárolhat az Alapkezelő tulajdonában lévő pénzügyi eszközöket, és nem értékesíthet pénzügyi eszközt az Alapkezelő részére.

(4) Az Alapnak az Alapkezelő kapcsolt vállalkozásaival kötött, valamint az Alapkezelő által kezelt egyéb kollektív befektetési formák, valamint portfóliók egymás közötti ügyletei esetén az ügylet kötésekor érvényben lévő piaci árat dokumentálni kell.

Értékpapírok kölcsönadása

Az Alap nem adhat kölcsönbe értékpapírokat.

Értékpapír kölcsönvétele

Az Alap nem vehet kölcsönbe értékpapírokat.

Pénzkölcsön nyújtása

Az Alap nem nyújthat pénzkölcsönt a Korm. rendelet 27. §-a alapján.

Tőkeáttétel

Felhívjuk a Tisztelt Befektetők figyelmét, hogy az Alap származtatott befektetési alap, ezért tőkeáttételt speciális befektetési szabályok– 78/2014. (III.14.) Kormányrendelet 22.-és 23. §. –ban rögzítettek – figyelembevételével vehet fel.

Az Alap a megengedett eszközkategóriákban meglévő kitétségeit részben származtatott pénzügyi eszközökön keresztül vállalja fel úgy, hogy az Alap teljes nettó kockázati kitétsége az alábbi táblázatban meghatározott szorzószámok alkalmazásával nem haladja meg az Alap nettó eszközértékének kétszeresét, a szorzószámok alkalmazása nélkül pedig az Alap nettó eszközértékének nyolcszorosát. Az Alap teljes nettó kockázati kitétségére vonatkozó limitnek való megfelelés szempontjából az Alap eszközeiben meglévő devizakockázatok fedezése céljából kötött származtatott ügyleteket figyelmen kívül lehet hagyni.

A származtatott alap nettó pozíciójának számításához alkalmazott szorzók

A nettó pozíciót képező pénzeszköz, pénzügyi eszköz	Szorzószám
a) Deviza	0,25
b) 3 évnél hosszabb hátralévő futamidejű kötvény, kamatláb pozíció	0,25
c) 3 évnél rövidebb és egy évnél hosszabb hátralévő futamidejű kötvény, kamatláb pozíció	0,15
d) 1 évnél rövidebb hátralévő futamidejű kötvény, kamatláb pozíció, a befektetési alap alapdevizájában fennálló számlapénz vagy egyéb követelések	0,1
e) A b) -d) pontba nem tartozó pénzügyi eszköz	1,00

A Kbftv. 6. melléklet XI. pontjának megfelelő információkat ideértve Alap által alkalmazott tőkeáttétel teljes összegét, valamint a tőkeáttétel mértékében bekövetkező változásokat az Alap éves és féléves jelentése tartalmazza.

16. A portfólió devizális kitétsége

	Minimum	Tervezett	Maximum
HUF	-800%	80%	800%
EUR, USD	-800%	20%	800%
G10 devizák (CAD, GBP, NOK, SEK, DKK, CHF, JPY, AUD, NZD)	-800%	0%	800%
EMEA devizák (PLN, CZK, RON, RSD, HRK, TRY, ILS, RUB, ZAR, ISK)	-400%	0%	400%
Fejlődő piaci devizák (MXN, CLP, BRL, COP, ARS, INR, UAH, THB, MYR, IDR, KRW, TWD, CNY, PHP)	-200%	0%	200%

Az Alap jellemzően HUF, EUR és USD kitétséggel rendelkezik, de egyéb devizákban is nyithat pozíciókat.

17. Ha a tőke-, illetve hozamígéret a befektetési alap befektetési politikájával van alátámasztva, akkor a mögöttes tervezett tranzakciók leírása

Nem alkalmazható.

18. Hitelfelvételi szabályok

Az Alap a kollektív befektetési formák befektetési és hitelfelvételi szabályairól szóló 78/2014. (III.14.) Kormányrendelet 27. és 15. §-ában meghatározottak szerint jogosult hitelfelvételre.

Az Alap eszközeinek 10 százaléka erejéig vehet fel hitelt 3 hónapnál rövidebb futamidőre. Az Alap jogosult a hitelfelvételhez biztosítékot nyújtani. Az Alap kötvényt, más hitelviszonyt megtestesítő értékpapírt nem bocsáthat ki. E rendelet alkalmazása során nem minősül hitelfelvételnek az Alapot terhelő fizetési kötelezettségre vonatkozó, a forgalmazó által biztosított, legfeljebb 15 napos halasztott pénzügyi teljesítés lehetősége.

19. Azon értékpapírokat kibocsátó vagy garantáló államok, önkormányzatok vagy nemzetközi szervezetek, amelyeknek az értékpapírjaiba az alap eszközeinek több mint 35 százalékát fekteti

Az Alap portfóliójában 35 százalékos súlyt EGT-állam vagy OECD tagállama által kibocsátott vagy garantált állampapírok és nemzetközi pénzügyi intézmény által kibocsátott vagy garantált hitelviszonyt megtestesítő értékpapírok, érhetnek el.

20. A leképezett index bemutatása és az egyes értékpapírok indexbeli súlyától való eltérésének maximális nagysága

Nem alkalmazható.

21. Azon befektetési alap befektetési politikája, amelybe a befektetési alapba fektető befektetési alap eszközeinek legalább 20 százalékát meghaladó mértékben kíván befektetni

Az Alap az Alapkezelő döntésének függvényében az alább felsorolt alapok befektetési jegyeibe akár 20%-ot meghaladó mértékben is befektethet. Amennyiben az Alap saját tőkéjének 20 százalékát meghaladó mértékben kíván befektetni egyetlen befektetési alapba, illetve kollektív befektetési formába, akkor ezen befektetési alapok befektetési politikáját és ezen alapokat terhelő költségeket az adott Alap Kezelési Szabályzatában ismertetni kell.

Azon alapok, amelybe az Alap eszközeinek legalább 20%-át meghaladó mértékben fektethet:

- MBH Bonitas Kötvényalap
- MBH Bonitas Euro Kötvény Alap
- MBH Bonitas Dollár Kötvény Alap

Az Alapok főbb jellemzői:

Alap	Alap típus	Kockázati mutató	Az alap jellemzője
MBH Bonitas Kötvényalap	rövid kötvény	1	Kamatkozó eszközökbe fektető, a biztonságot és likviditást szem előtt tartó rövid kötvény alap
MBH Bonitas Euro Kötvény Alap	rövid kötvény	2	Kamatkozó eszközökbe fektető, a biztonságot és likviditást szem előtt tartó, EUR devizanemben denominált kötvény alap
MBH Bonitas Dollár Kötvény Alap	rövid kötvény	2	Kamatkozó eszközökbe fektető, a biztonságot és likviditást szem előtt tartó, USD devizanemben denominált kötvény alap

MBH Bonitas Kötvényalap:

A tőke felhasználásának célja, befektetési politika és a befektetések lehetséges piacainak összefoglalása

Az MBH Bonitas Kötvényalap célja, hogy alacsony kockázat vállalása mellett versenyképes hozamot biztosítson a befektetési jegyek vásárlóinak. Az Alapkezelő az MBH Bonitas Kötvényalap eszközeinek befektetésénél elsősorban a biztonságot tartja szem előtt, azonban az értékmegőrzésen túl valós értéknövekedést szeretne elérni.

Az MBH Bonitas Kötvényalap pénzügyi célja a tőkenövekedés. Az MBH Bonitas Kötvényalap befektetésének fő fókusza Magyarország, melyet más diverzifikált kitétségekkel is kiegészíthet.

Az MBH Bonitas Kötvényalap egyéb földrajzi specifikációval, specifikus iparági kitétséggel nem rendelkezik.

Az Alapkezelő az MBH Bonitas Kötvényalap befektetési döntéshozatali folyamataiban a fenntarthatósági kockázatokat és azok kezelését integrálja így az MBH Bonitas Kötvényalap megfelel az SFDR rendelet 6. cikkének.

Az MBH Bonitas Kötvényalaprak nem célja a környezeti és/vagy társadalmi jellemzők előmozdítása (nem tartozik az SFDR rendelet 8. cikke (1) bekezdésének hatálya alá), illetve nem célja a fenntartható befektetés (nem tartozik az SFDR rendelet 9. cikke (1), (2) vagy (3) bekezdésének hatálya alá).

Az e pénzügyi termék alapjául szolgáló befektetések nem veszik figyelembe a környezeti szempontból fenntartható gazdasági tevékenységekre vonatkozó uniós kritériumokat.

Befektetési stratégia, a befektetési alap céljai megvalósításának eszközei

Az Alapkezelő az MBH Bonitas Kötvényalap eszközeit elsősorban a Magyar Állam által kibocsátott állampapírokba, kincstárjegyekbe, államkötvényekbe, államilag garantált, illetve jegybankképes értékpapírokba, bankbetétekbe fekteti be.

A mindenkor kamatfeltételek függvényében a rövid, illetve hosszú lejáratú, a fix, illetve változó kamatozású értékpapírok és konstrukciók arányát az Alapkezelő úgy határozza meg, hogy a nettó eszközérték kevésbé ingadozó növekedésének biztosítása mellett a lehető legmagasabb nyereséget biztosítsa a befektetők számára. A portfólió kialakításánál az Alapkezelő kiemelt figyelmet fordít arra is, hogy az MBH Bonitas Kötvényalap teljes kamatkockázata mérsékelt maradjon.

MBH Bonitas Euro Kötvény Alap:

A tőke felhasználásának célja, befektetési politika és a befektetések lehetséges piacainak összefoglalása

Az MBH Bonitas Euro Kötvény Alap célja, hogy euróban, alacsony kockázat vállalása mellett versenyképes teljesítményt nyújtson a befektetési jegyek vásárlóinak. Az Alapkezelő az MBH Bonitas Euro Kötvény Alap eszközeinek befektetésénél elsősorban a biztonságot tartja szem előtt, azonban az értékmegőrzésen túl valószínű növekedést szeretne elérni.

Az MBH Bonitas Euro Kötvény Alap pénzügyi célja a tőke növekedés. Az MBH Bonitas Euro Kötvény Alap befektetésének fő fókusza az Európai Unió, melyet más diverzifikált kitétségekkel is kiegészíthet. Az MBH Bonitas Euro Kötvény Alap egyéb földrajzi specifikációval, specifikus iparági kitétséggel nem rendelkezik.

Az MBH Bonitas Euro Kötvény Alap legalább 80 százalékos mértékben Magyarországon kívül kibocsátott, valamint forgalmazott eszközbe fektet be.

Az Alapkezelő az MBH Bonitas Euro Kötvény Alap befektetési döntéshozatali folyamataiban a fenntarthatósági kockázatokat és azok kezelését integrálja így az MBH Bonitas Euro Kötvény Alap megfelel az SFDR rendelet 6. cikkének. Az MBH Bonitas Euro Kötvény Alapnak nem célja a környezeti és/vagy társadalmi jellemzők előmozdítása (nem tartozik az SFDR rendelet 8. cikke (1) bekezdésének hatálya alá), illetve nem célja a fenntartható befektetés (nem tartozik az SFDR rendelet 9. cikke (1), (2) vagy (3) bekezdésének hatálya alá).

Az e pénzügyi termék alapjául szolgáló befektetések nem veszik figyelembe a környezeti szempontból fenntartható gazdasági tevékenységekre vonatkozó uniós kritériumokat.

Befektetési stratégia, a befektetési alap céljai megvalósításának eszközei

Az Alapkezelő az MBH Bonitas Euro Kötvény Alap eszközeit döntően az Európai Unió államai által kibocsátott állampapírokba, államilag garantált értékpapírokba fekteti be, valamint bankbetétekben és folyószámlán tartja.

Az MBH Bonitas Euro Kötvény Alap mindezek mellett kisebb mértékben egyéb hitelviszonyt megtestesítő értékpapírokba (nemzetközi pénzügyi szervezetek által kibocsátott értékpapírok, vállalati kötvények, jelzáloglevelek) és az MBH Bonitas Euro Kötvény Alap befektetési politikájával és céljával összhangban álló kollektív befektetési értékpapírokba (tőzsdére/szabályozott piacra bevezetett és be nem vezetett kollektív befektetési értékpapírok) is fektethet, illetve tartalmazhat repo ügyletet is. Az MBH Bonitas Euro Kötvény Alap kizárólag olyan származtatott ügyleteket köthet, amelyek a kockázat csökkentésének (fedezeti cél) és/vagy a portfólió hatékony kezelésének (befektetési célok megvalósítása) célját szolgálják. A mindenkor kamatfeltételek függvényében a rövid, illetve hosszú lejáratú, a fix, illetve változó kamatozású értékpapírok és konstrukciók arányát az Alapkezelő úgy határozza meg, hogy az MBH Bonitas Euro Kötvény Alap befektetési céljával összhangban álló teljesítményt - a nettó eszközérték kevésbé ingadozó mivolta mellett - nyújtsa a befektetők számára. A portfólió kialakításánál az Alapkezelő kiemelt figyelmet fordít arra is, hogy az MBH Bonitas Euro Kötvény Alap teljes kamatkockázata mérsékelt maradjon.

Az MBH Bonitas Euro Kötvény Alap referencia-indexszel nem rendelkezik.

MBH Bonitas Dollár Kötvény Alap:

A tőke felhasználásának célja, befektetési politika és a befektetések lehetséges piacainak összefoglalása

Az MBH Bonitas Dollár Kötvény Alap célja, hogy dollárban, alacsony kockázat vállalása mellett versenyképes teljesítményt nyújtson a befektetési jegyek vásárlóinak. Az Alapkezelő az MBH Bonitas Dollár Kötvény Alap eszközeinek befektetésénél elsősorban a biztonságot tartja szem előtt, azonban az értékmegőrzésen túl valós értéknövekedést szeretne elérni.

Az MBH Bonitas Dollár Kötvény Alap pénzügyi célja a tőkenövekedés. Az MBH Bonitas Dollár Kötvény Alap befektetésének fő fókusza az Amerikai Egyesült Államok és az Európai Unió, melyet más diverzifikált kitétségekkel is kiegészíthet.

Az MBH Bonitas Dollár Kötvény Alap egyéb földrajzi specifikációval, specifikus iparági kitétséggel nem rendelkezik.

Az MBH Bonitas Dollár Kötvény Alap legalább 80 százalékos mértékben Magyarországon kívül kibocsátott, valamint forgalmazott eszközbe fektet be.

Az Alapkezelő az MBH Bonitas Dollár Kötvény Alap befektetési döntéshozatali folyamataiban a fenntarthatósági kockázatokat és azok kezelését integrálja így az MBH Bonitas Dollár Kötvény Alap megfelel az SFDR rendelet 6. cikkének. Az MBH Bonitas Dollár Kötvény Alapnak nem célja a környezeti és/vagy társadalmi jellemzők előmozdítása (nem tartozik az SFDR rendelet 8. cikke (1) bekezdésének hatálya alá), illetve nem célja a fenntartható befektetés (nem tartozik az SFDR rendelet 9. cikke (1), (2) vagy (3) bekezdésének hatálya alá).

Az e pénzügyi termék alapjául szolgáló befektetések nem veszik figyelembe a környezeti szempontból fenntartható gazdasági tevékenységekre vonatkozó uniós kritériumokat.

Befektetési stratégia, a befektetési alap céljai megvalósításának eszközei

Az Alapkezelő az MBH Bonitas Dollár Kötvény Alap eszközeit döntően az Amerikai Egyesült Államok és az Európai Unió államai által kibocsátott állampapírokba, államilag garantált értékpapírokba fekteti be, valamint bankbetétekben és folyószámlán tartja. Az MBH Bonitas Dollár Kötvény Alap mindezek mellett kisebb mértékben egyéb hitelviszonyt megtestesítő értékpapírokba (nemzetközi pénzügyi szervezetek által kibocsátott értékpapírok, vállalati kötvények, jelzáloglevelek) és az MBH Bonitas Dollár Kötvény Alap befektetési politikájával és céljával összhangban álló kollektív befektetési értékpapírokba (tőzsdére/szabályozott piacra bevezetett és be nem vezetett kollektív befektetési értékpapírok) is fektethet, illetve tartalmazhat repo ügyletet is. Az MBH Bonitas Dollár Kötvény Alap kizárólag olyan származtatott ügyleteket köthet, amelyek a kockázat csökkentésének (fedezeti cél) és/vagy a portfólió hatékony kezelésének (befektetési célok megvalósítása) célját szolgálják. A mindenkori kamatfeltételek függvényében a rövid, illetve hosszú lejáratú, a fix, illetve változó kamatozású értékpapírok és konstrukciók arányát az Alapkezelő úgy határozza meg, hogy az MBH Bonitas Dollár Kötvény Alap befektetési céljával összhangban álló teljesítményt - a nettó eszközérték kevésbé ingadozó mivolta mellett - nyújtsa a befektetők számára. A portfólió kialakításánál az Alapkezelő kiemelt figyelmet fordít arra is, hogy az MBH Bonitas Dollár Kötvény Alap teljes kamatkockázata mérsékelt maradjon.

Az MBH Bonitas Dollár Kötvény Alap referencia-indexszel nem rendelkezik.

22. A cél-ÁÉKBV, illetve részalapjának megnevezése, a cél-ABA megnevezése, letelepedésére vonatkozó információk

Nem alkalmazható.

23. Az adott tárgykörre vonatkozó egyéb információk, így pl. a mögöttes alapok letelepedésére vonatkozó információk, amennyiben az ABA alapok alapja

Nem alkalmazható.

24. Származtatott ügyletekkel kapcsolatos információk

Származtatott ügyletnek tekintjük a határidős-, opciós- és swap ügyletet, a CFD-k (contract for difference), cerfitikátok és warrantok alkalmazását. Nem minősülnek határidős ügyletnek azok az ügyletek, amelyek a tőzsdei prompt ügyleteknél, illetve 2 tőzsdénapnál nem hosszabb teljesítési időt tartalmaznak, valamint a jegyzések és az aukciókon kötött ügyletek.

24.1. Származtatott ügyletek alkalmazása esetén arra vonatkozó információ, hogy a származtatott ügyletek alkalmazására fedezeti célból vagy a befektetési célok megvalósítása érdekében van lehetőség

Az Alap fedezeti célból és befektetési céljainak megvalósítása érdekében is köthet származtatott ügyleteket.

24.2. A származtatott termékek, illetve a származtatott ügyletek lehetséges köre

Az Alapkezelő az Alap nevében a kollektív befektetési formák befektetési és hitelfelvételi szabályairól szóló a kollektív befektetési formák befektetési és hitelfelvételi szabályairól szóló 78/2014 (III.14.) Kormányrendelet 22-23. § (1) bekezdésében felsorolt feltételeknek megfelelő származtatott ügyleteket köthet, ezen belül elsősorban az alábbiakat. Szabályozott piacra/tőzsdére bevezetett és tőzsdén kívüli:

- Határidős ügyletek
- Opciós ügyletek
- Swap ügyletek
- CFD (contract for difference)
- Certifikátok
- Warrantok

24.3. Azon jogszabályhely megjelölése, amelynek alapján a befektetési alap eltérési lehetőséggel él

Az Alap – származtatott befektetési alapként – a kollektív befektetési formák befektetési és hitelfelvételi szabályairól szóló 78/2014. (III.14.) Kormányrendelet 22-23. § szerinti eltérésekkel köthet származtatott ügyleteket.

24.4. A származtatott ügylettel kapcsolatos befektetési korlátok

A származtatott ügyletek kötésének a feltételei tekintetében a kollektív befektetési formák befektetési és hitelfelvételi szabályairól szóló 78/2014. (III.14.) Kormányrendelet 22-23. § és a Kezelési Szabályzat 14. pontjában foglaltak tekintendők irányadónak.

Portfólióelem maximális és minimális, illetve tervezett aránya	Minimum (%)	Tervezett (%)	Maximum (%)
Származtatott ügyletek	-800	100	800
Határidős ügyletek	-800	100	800
Opciós ügyletek	-800	0	800
Swap ügyletek	-800	0	800
CFD (contract for difference)	-800	0	800
Certifikátok	-800	0	800
Warrantok	-800	0	800

24.5. Az egyes eszközökben meglévő pozíciók nettósítási szabályai

Az Alapnak az egyes eszközökben meglévő nettósított kockázati kitettséget (pozícióját) az adott eszköz aktuális értékének, továbbá az ugyanezen az eszközön alapuló származtatott ügyletekben meglévő kitettségek értékének egybeszámításával kell megállapítani, úgy, hogy az ellentétes irányú ügyletekben lévő kitettségeket egymással szemben nettósítani kell.

Az Alapban lévő, ugyanazon devizában denominált vagy ugyanazon devizára fedezett értékpapírok, követelések, kötelezettségek és származtatott ügyletek még nem realizált eredményei egymással nettósíthatók.

Az Alap nettó pozícióját devizanemenként is meg kell állapítani. A nettó nyitott deviza pozíció a következő elemek együttes összege:

- a nem származtatott ügyletekből eredő pozíció;
- a nettó határidős pozíció (a határidős devizaügyletek alapján fennálló követelések és fizetési kötelezettségek közötti különbség, ideértve a tőzsdői határidős devizaügyletek és a deviza swap ügyletek tőkeösszegét is);
- a felmerült, de még nem esedékes jövőbeni bevételek/kiadások és a származtatott ügyletek még nem realizált eredményei;

- az ugyanazon devizára kötött opciós ügyletek nettó delta kockázata (A nettó delta kockázat a pozitív és a negatív deltakockázatok abszolút értékének különbsége. Valamely opciós ügylet delta kockázata az alapul szolgáló deviza piaci értékének és az opció delta tényezőjének szorzata);
- egyéb, devizában denominált származtatott ügyletek piaci értéke.

Az értékpapír-pozíciók nettósítása során az alábbiak szerint kell eljárni:

Azonnali ügyletek

A megkötött, de még nem teljesített eladási és vételi tranzakciók - kezelési szabályzat szerinti - piaci áron számított értékével az értékpapír pozíciót nettósítani kell.

Határidős ügyletek

Ennek során a határidős eladási tranzakció értékpapír mennyiségével (névérték, darabszám) csökkenteni, a határidős vételi pozíció mennyiségével növelni kell az azonnali pozíció mennyiségét és az így kialakult nettó pozíciót aktuális piaci áron értékelni. A piaci ár meghatározásánál itt és minden további esetben is az Alap Kezelési Szabályzatában foglaltakat kell alkalmazni.

Opciós ügyletek

Az eladási, illetve vételi opció kötési volumenének piaci áron számított nagyságának és az opció delta tényezőjének szorzatát lehet a nettósításnál figyelembe venni.

Swap ügyletek

Sztenderd fix és változó kamatozású kamat swap ügyleteknél a mögöttes eszköz piaci értékét vagy a fix láb névértékét-, míg deviza swapok esetén a devizaláb(ak) névleges értékét lehet a nettósításnál figyelembe venni.

Contract for Differences (CFD) ügyletek

A részvények vagy a kötvények kötési volumenének piaci áron számított nagyságát lehet a nettósításnál figyelembe venni.

Certifikát (strukturált kötvény)

A részvények vagy a kötvények kötési volumenének piaci áron számított nagyságát lehet a nettósításnál figyelembe venni.

Warrantok (értékpapírosított opció)

A részvények vagy a kötvények kötési volumenének piaci áron számított nagysága és a delta tényező szorzata, amit a nettósításnál figyelembe lehet venni.

24.6. Az indexekben, egyéb összetett eszközökben meglévő pozíciók kezelése

Nem alkalmazható.

24.7. Az értékeléshez felhasználni kívánt árinformációk forrása

Tőzsdei, illetve tőzsdén kívüli származtatott ügyletek értékeléséhez felhasznált árinformáció forrása a <https://www.bet.hu/>, a <https://www.akk.hu/>, és a Bloomberg. A származtatott ügyletek esetében alkalmazható értékeléshez az adott termék kiírója, mint árjegyző által jegyzett utolsó árfolyam is.

24.8. Amennyiben azon származtatott ügylet jellemzői, amelybe a befektetési alap befektet, különböznek a jogszabály által a származtatott ügyletekre vonatkozóan meghatározott általános jellemzőktől, az erre vonatkozó figyelemfelhívás, meghatározva az adott származtatott ügylet jellemzőit és kockázatát

Nem alkalmazható.

24.9. Az adott tárgykörre vonatkozó egyéb információk

Nem alkalmazható.

25. Ingatlanalapra, vegyes alapra vonatkozó speciális rendelkezések

Nem alkalmazható.

IV. A kockázatok

26. A kockázati tényezők, valamint annak bemutatása, hogy az ABAK hogyan felel meg a 16.§ (5) bekezdésben előírt feltételeknek

Mivel az Alap működése tőkepiaci kockázattal jár, az Alapba történő befektetési döntés során e kockázatok átgondolása, felmérése szükséges, tekintettel arra, hogy a Befektetési jegy megvásárlásával a Befektető befektetési kockázatot vállal.

Az Alap befektetési jegyeibe történő befektetésből adódó kockázatokat, illetve az abból adódó esetleges károkat kizárólag a Befektetők viselik.

Ezért az Alapkezelő felhívja a Tisztelt Befektetők figyelmét arra, hogy hosszú távon a pénz- és tőkepiacon érvényesül az az elv, mely szerint a magasabb hozam eléréséhez a Befektetőnek magasabb kockázatot kell vállalnia.

Kérjük ezért az alábbi kockázati tényezők fokozott figyelembevételét:

Általános gazdasági kockázat

A nemzetközi pénz- és tőkepiacok egyre erősödő integráltsága miatt egy-egy ország, illetve régió értékpapírpiacaira más országok és régiók tőkepiaci folyamatai is hatást gyakorolnak olyan mozgásokat indukálva, melyek az adott ország makrogazdasági adottságaiból kiindulva első látásra indokolatlannak tűnnek. Ezek a rövid- és középtávú ingadozások negatívan is befolyásolhatják az Alap eszközeinek árfolyamát.

Részvénypiaci kockázat

Egyes alapok befektetési között jelentős arányt képviselhetnek a részvények. A részvénybefektetéssel kiemelkedően magas nyereséget lehet elérni, általában azonban a legkörültekintőbb elemzésekkel sem lehet biztonsággal megjósolni a részvényárfolyamok jövőbeni alakulását. A részvények árfolyama makrogazdasági, vállalati, vagy tőkepiaci kedvezőtlen események hatására jelentősen is csökkenhet, sőt egy adott vállalat csődje esetén a vállalat részvénye teljesen elveszítheti értékét. Így az Alap befektetőit közvetetten veszteség érheti.

Politikai kockázat

A befektetési célországok általános politikai helyzete a jövőben jelentősen változhat, továbbá az egyes országok kormányai hozhatnak olyan intézkedéseket (pl. profit repatriálás korlátozása stb.), amelyek kedvezőtlenül befolyásolhatják az adott országban korábban végrehajtott befektetéseket.

Kamatláb kockázat

A magyar állampapírpiac hozamszintjét, ezáltal a vállalatok finanszírozásának költségét, valamint a beruházási aktivitást döntően befolyásolják az ország makrogazdasági folyamatai, ezen belül is különösen az infláció alakulása. Az infláció emelkedésével együtt járó hozamszint-emelkedés kedvezőtlenül hat a fix kamatozású hitelviszonyt megtestesítő értékpapírok árfolyamára és a beruházások visszafogásán keresztül ront(hat)ja a vállalatok profitabilitását. Szintén befolyásolja áttételesen a fenti tényezőket az ország fizetési mérleg pozíciója, valamint az államháztartás egyenlege (külső és belső egyensúly). Mindezekből kifolyólag az Alap kamatláb kockázatnak van kitéve.

Nemzetközi tőkepiaci kockázat

Magyarország nyitott, világviszonylatban kis gazdaság. Emiatt a belső makrogazdasági folyamatok mellett a külföldi tőkepiaci trendek is befolyásolják a magyar kötvény- és részvénypiac hozamait. A külföldi befektetők magyar kötvények, illetve részvények iránti kereslete a befektetők által elvárt hozamfelár mellett függ a külföldi tőkepiacok kamatszintjétől is. Ezáltal a külföldi kamatok is befolyásolják a Befektetési jegyek árfolyamát. Hasonlóképpen a nemzetközi részvénypiaci hangulat alapvetően meghatározza a hazai részvények árfolyam-alakulását is.

Devizakockázat

Az Alap eszközeit különböző országok és ott működő vállalatok egymástól eltérő devizanemekben kibocsátott értékpapírjaiba is fektetheti. Ennek következtében az Alap eszközeinek az egyes devizákban kifejezett értéke forintra az adott deviza és a forint közötti árfolyam-ingadozásától függően változhat. Ezáltal a Befektetési jegyeket megvásárló Befektetőknek bizonyos esetekben az Alap portfólióját alkotó egyedi papírok és azok devizanemei forinttal szemben meghatározott árfolyama ingadozásának kockázatával kell szembenéznük.

Hitelezési kockázat

A bankbetétek és a hitelviszonyt megtestesítő értékpapírok esetében a betét-felvevő pénzintézetek, illetve értékpapír kibocsátók esetleges csődje, fizetéképtelensége szélsőséges esetben az Alap portfóliójában szereplő ezen eszközök értékének drasztikus csökkenéséhez, akár teljes megszűnéséhez vezethet. Az Alapkezelő bankbetétbe, illetve hitelviszonyt megtestesítő értékpapírokba kizárólag gondos mérlegelés, a pénzintézet, illetve értékpapírt kibocsátó állam, intézmény átfogó és részletekbe menő kockázati elemzését követően fekteti az Alap tőkéjét. A leggondosabb kiválasztás ellenére sem zárható ki teljes bizonyossággal ezen intézmények, államok fizetéképtelenné válása az Alap futamideje alatt, ami szélsőséges esetben a Befektetési jegyek értékének drasztikus csökkenéséhez vezethet.

Származtatott termékekből eredő kockázat

Az Alap származtatott befektetési alap, befektetési között –szigorú szabályok betartásával – származtatott eszközök is szerepelnek. A származtatott termékek speciális kockázatokat rejtenek magukban. Ezen termékek likviditása rövid időn belül erősen visszaeshet, valamint jelentős tőkeáttétellel működnek. Ezért előfordulhat, hogy az Alap a nyereséget nem tudja realizálni, illetve likviditási veszteséget kénytelen elkönyvelni. A származtatott ügyleteknél további kockázatot rejt magában az elszámolóár változása. Rövidtávon előfordulhat, hogy egy termék tőzsdei elszámolóára eltér a piaci viszonyok (az alaptermék ára és az állampapírok hozama) által indokolt szinttől. Tőzsdén kívüli származtatott ügyletek esetében az ügyletnek nem része az elszámolóházi garancia, ezért ekkor az Alapnak az ügyfél nemteljesítéséből eredő kockázatot is fel kell vállalnia.

Inflációs kockázat

A fogyasztói árindex emelkedése mindig rejt magában némi bizonytalanságot, így előfordulhat, hogy az infláció – bizonyos múltbeli időszakot tekintve – meghaladja az állampapírpiac hozamát. Tekintettel arra, hogy a Befektetési jegyek nominális hozama alapvetően az állampapír- és részvénytőzsi hozamoktól függ, az Alap nominális teljesítménye ezáltal egyes időszakokban az infláció alatt maradhat. Ez pedig a negatív reálhozam kockázatát hordozza magában.

Vállalati kockázat

A vállalati kötvények és részvények esetében a kibocsátók eredményességéről közzétett információk sokszor nem elég részletesek az értékpapírok megítéléséhez.

Befektetési kockázat

Az Alapkezelő az Alap portfólióját a törvényi szabályozás betartásával és az Alap befektetési politikáját követve saját belátása szerint állítja össze. Annak ellenére, hogy az Alapkezelő minden befektetést részletes elemzést követően hajt végre, nincs garancia arra, hogy az Alap nem szenved el árfolyamvesztést.

A Befektetési jegy tulajdonosoknak tudomásul kell venniük, hogy valamennyi befektetés kockázattal jár és az Alapkezelőnek nem áll módjában garantálni az alap teljesítményét, vagy jövőbeni hozamát.

Szabályozói kockázat

A pénz- és tőkepiacok szabályozási környezetét az ügyben illetékes hatóságok határozzák meg. Bár a szabályozó célja jellemzően a hosszú távon stabil és kiszámítható tőkepiaci környezet, nem kizárt, hogy ezek a szabályok olyan hirtelen és olyan mértékben változnak, melyek a korábban kialakított, és optimálisnak tartott portfólió átstrukturálásra kényszerítik. Ebben az esetben annak is megnő a kockázata, hogy a portfólió átalakítása a megváltozott szabályok mellett csak jelentős veszteségek árán lehetséges. Ilyen szabályozási változás lehet például a rövidre történő eladások tiltása, a határidős piacok kereskedési feltételeinek változása, egy devizaárfolyam-rendszer megváltozása, stb.

Eszközök likviditásának kockázata

Az Alapkezelő a befektetési döntések meghozatala előtt mérlegeli az eszközök likviditását. A portfólióban lévő eszközök likviditása változhat. Ez esetben elképzelhető, hogy ha jelentősen romlik egy eszköz likviditása, akkor azt a nyilvántartási értéke alatt tudja csak az Alapkezelő értékesíteni, ami kedvezőtlenül befolyásolja az érintett Alap nettó eszközértékét, így a Befektetési jegyek árfolyamát.

A piac működési zavaraiából eredő kockázat

Az Alapkezelő az Alap portfólióját a releváns tőkepiaci infrastruktúra (az adott tőzsdei és tőzsdén kívül piaci szegmens működése, az elszámolóházak működése) figyelembevételével és a működési kockázatok felmérésével alakítja ki. Emellett mégis megtörténhet, hogy bizonyos tőkepiaci szegmensek működési feltételei drámaian romlanak. Ilyen például egy tőzsdei számítógépes kereskedési rendszer zavara, egy tőzsdén kívüli piacnál az árjegyzési tevékenység hirtelen felfüggesztése, stb.

A befektetési jegyek forgalmazása felfüggesztésének kockázata

A Kbtv. 113. § és 115-116. §-a alapján a Befektetési jegy folyamatos forgalmazása szüneteltethető, illetve felfüggeszthető az alábbi esetekben:

113. § (1) A befektetési jegyek folyamatos forgalmazása legfeljebb 3 munkanapra szüneteltethető, amennyiben a befektetési jegyek értékesítése, illetve visszaváltása a befektetési alapkezelő, a letétkezelő, a forgalmazó vagy a központi értéktár működési körében felmerülő okokból nem végezhető. A szünetelésről rendkívüli közzététel útján kell tájékoztatni a befektetőket és haladéktalanul a Felügyeletet.

(2) A befektetési jegyek forgalomba hozatala szünetel a 110. § (1) bekezdésében meghatározott esetben.

115. § (1) A Felügyelet a befektetők érdekében felfüggesztheti a befektetési jegyek folyamatos forgalmazását, amennyiben:

a) a befektetési alapkezelő nem tesz eleget tájékoztatási kötelezettségének, vagy

b) a befektetési alap működésének törvényben előírt feltételei nem biztosítottak.

(2) A Felügyelet a befektetési alapkezelő sürgős intézkedésének hiányában felfüggesztheti a befektetési jegyek folyamatos forgalmazását.

(3) A Felügyelet – kivételes esetben, a befektetési alapkezelővel való egyeztetést követően – előírhatja a 4. § (1) bekezdés 69a. pont a) alpontja szerinti likviditáskezelési eszköz alkalmazását, illetve alkalmazásának megszüntetését, amennyiben a befektetővédelemre, vagy pénzügyi stabilitásra vonatkozóan olyan kockázatok állnak fenn, amelyek ezt szükségessé teszik.

116. § (1) A felfüggesztés időtartama legfeljebb 30 nap, azzal, hogy az eszközeit legalább 20 százalékban más befektetési alapba fektető befektetési alap esetében a felfüggesztés időtartama a mögöttes befektetési alap felfüggesztési szabályaihoz igazodik. A Felügyelet indokolt esetben a befektetési alapkezelő kérelmére a felfüggesztést további 1 évvel meghosszabbíthatja.

(2) A befektetési jegyek forgalmazását a forgalmazás felfüggesztését kiváltó ok megszűnését követően, vagy amennyiben azt a Felügyelet határozatban elrendeli, haladéktalanul folytatni kell.

(3) A befektetési alap nettó eszközértékét a felfüggesztés ideje alatt is meg kell állapítani és közzé kell tenni.

Nettó eszközérték számításából eredő kockázat

Az Alapkezelő célja az volt az eszközök értékelési szabályainak kialakításakor, hogy a nettó eszközérték a lehető legpontosabban tükrözze a portfólió pillanatnyi értékét. Egyes kevésbé likvid értékpapíroknál azonban előfordulhat, hogy azok utolsó piaci ára, amely az értékelés alapját képezi, nem friss, ezért nem tükrözi helyesen az adott eszköz piaci értékét. Ekkor – miután a nettó eszközérték enyhe felül- vagy alulértékeltiséget mutathat – a nettó eszközértéken való forgalmazás miatt a befektetők által realizált hozam minimálisan eltérhet az Alap portfólióját alkotó piaci eszközök tényleges értékének változásától.

Az Alap esetleges határozott futamidejűvé alakításának kockázata

Az Alap határozatlan időre jött létre. Az Alapkezelő a Felügyelet engedélyével az Alapot határozott futamidejűvé alakíthatja. Mivel az Alap a határozott futamidő végén végelszámolással megszűnik, ezért a befektetők esetleg az általuk szándékolt idő lejárta előtt kénytelenek Befektetési jegyeiket visszaváltani.

Az Alap megszűnésének kockázata

Az Alap megszűnik abban az esetben, ha az Alap nettó eszközértéke negatívvá vált; ha az Alap nettó eszközértéke 3 hónapon keresztül, átlagosan nem éri el a húszmillió forintot; ha az Alapkezelő befektetési alapkezelési tevékenység végzésére jogosító engedélyét a Felügyelet visszavonta; ha a Felügyelet kötelezte az Alapkezelőt az Alap kezelésének átadására, azonban az Alap kezelését egyetlen befektetési alapkezelő sem veszi át; ha a Befektetési jegyek folyamatos forgalmazása vagy a Befektetési jegyek visszaváltása felfüggesztésének megszűnését követően a folyamatos forgalmazás feltételei továbbra sem biztosítottak; illetve amennyiben az Alapkezelő üzletpolitikai megfontolásból így dönt.

A letétkezelő kockázata

Az Alap portfóliójában szereplő befektetési eszközöket a Letétkezelő elkülönített számlán tartja nyilván. A Letétkezelő a meghatározott törvényi szabályoknak és tőkekövetelményeknek megfelelően.

Adószabályok változásának kockázata

A Befektetési jegyekre vonatkozó szabályok a Kezelési Szabályzat írásának időpontjában alapvetően kedvezőek a magánszemélyekre nézve. Ezek és a Befektetési Alapok adózására vonatkozó kedvező előírások a jövőben esetleg kedvezőtlen irányban is változhatnak.

Adópolitikai kockázat

A befektetési célországokban esetlegesen bekövetkező adópolitikai változások (pl. adóemelés, esetleges adó bevezetés, ahol jelenleg nincs) kedvezőtlenül befolyásolhatják az Alap teljesítményét.

Partnerkockázat

Amennyiben az Alapkezelő által az Alap nevében kötött ügyletekben közreműködő partnerek kötelezettségeiknek nem tesznek eleget maradéktalanul, ez hátrányosan befolyásolhatja az Alap nettó eszközértékét és a Befektetési jegyek árfolyamát.

A tranzakciós ár ismeretének hiányában történő megbízás kockázata

A Befektetési jegyre adott vételi és visszaváltási megbízás megadásának időpontjában a Befektetők nem ismerik a Befektetési jegyek pontos árfolyamát, amelyen a megbízás teljesülni fog. A teljesüléskori árfolyam csak a megbízást követően, az adott alap Kezelési Szabályzatában meghatározott késedelemmel válik ismertté. Bár az Alapkezelő az Alap nettó eszközértékének meghatározására szolgáló értékelési elvek és módszerek rögzítésével törekedett arra, hogy a Befektetési jegyek teljesüléskori árfolyama az Alap befektetéseinek megbízásnapit tükrözze, a pontos árfolyam ismeretének hiánya kockázatot jelent.

Az Alapkezelő működésével kapcsolatos kockázatok

Az Alapkezelő az Alap részére végzett alapkezelési tevékenységéből származó, esetleges szakmai felelősséggel kapcsolatos kockázatok fedezésére az ABAK-irányelvnek megfelelően szavatoló és pótlólagos tőkét képez, így képes fedezni a szakmai gondatlanságból adódó potenciális felelősséggel kapcsolatos kockázatokot. Az Alapkezelő működésével kapcsolatos általános kockázatok kezelésére külön eljárásrendet alakított ki. Az Alapkezelő a kezelt alapokkal kapcsolatosan különös hangsúlyt fektet az alábbi kockázatokra:

- **Tárgyi, technikai feltételekből eredő kockázat**
Az Alapkezelő rendelkezik a működéséhez szükséges tárgyi, technikai feltételekkel, viszont e körülményekben menet közben bekövetkező esetleges változásokból eredő kockázatok kihathatnak a kezelt alapok eredményességére is.
- **Személyi feltételekből eredő kockázat**
Az Alapkezelő a tevékenység irányítására, portfóliókezelésre, illetve a back office tevékenység szervezésére olyan személyeket alkalmaz, akik megfelelő gyakorlati tapasztalattal, illetve a külön jogszabályban előírt vizsgával rendelkeznek. Az Alapkezelő tevékenységét az alapkezelőkre vonatkozó törvényi előírások, és az ezek alapján készült belső szabályzatok alapján végzi. Mindezekről függetlenül fennállnak a munkavállalókkal kapcsolatos személyes kockázatok.

Árupiaci kockázat

Az árupiacok az árfolyam alakulás szempontjából magas kockázatúnak számítanak, azonban az árupiaci eszközök iránt mutatkozó fizikai kereslet, illetve a fizikai kínálat korlátoltsága következtében az árupiaci eszközök piaci értékének alakulása stabilabb lehet a szintén magasabb kockázatúnak számító részvényekénél. Az árupiaci befektetések árfolyam alakulása a világgazdasági konjunktúra függvénye. Az árupiaci eszközök befektetésén keresztül történő elérhetősége az elmúlt évtizedekben lényegesen bővült a határidős ügyletek alkalmazásával, amelyek a legkülönfélébb árupiaci eszközök teljesítményéből való közvetett részesedést teszik lehetővé. A határidős ügyletek mindazonáltal az azonnali (spot) ügyleteknél magasabb kockázatviselést igényelnek.

Ingatlanpiaci kockázat

Az ingatlan kapcsolt részvény, ingatlanbefektetési alap és ingatlan ETF lehetővé teszik a befektetőik számára, hogy az ingatlan befektetés előnyeit élvezzék anélkül, hogy maguknak az ingatlanoknak a megvásárlásával vagy kezelésével járó tevékenységekkel kellene foglalkozniuk. Az ingatlan kapcsolt értékpapírok birtoklása segít csökkenteni a kockázatot azáltal, hogy mérsékli más eszköztől vagy piactól való függőséget, mivel az ingatlanpiac általában másként teljesít, mint a többi fő eszközosztály. Az ingatlan kapcsolt befektetés további előnye az, hogy jó fedezeti stratégiaként szolgálhat az infláció ellen.

Az ingatlanpiaci eszközök az árfolyam alakulás szempontjából magasabb kockázatúnak számítanak, mivel az állami támogatás és hitelezés ingatlan árbuborék kialakulásához vezethet. Az ingatlanok iránt mutatkozó fizikai kereslet és kínálat korlátozottsága következtében az ingatlan kapcsolt eszközök ármozgása ugyanakkor stabilabb a részvényénél.

SFDR szerinti fenntarthatósági kockázat

Fenntarthatósági kockázat: olyan környezeti, társadalmi vagy irányítási esemény vagy körülmény, melynek bekövetkezése, illetve fennállása tényleges vagy potenciális, lényeges negatív hatást gyakorolhat a befektetés értékére.

Az Alapkezelő az Alap kezelése során a fenntarthatósági kockázatokat a többi befektetési kockázattal együtt mérlegeli a várható hozamok mértékével összevetve.

Amennyiben az Alapnak a befektetési politikája alapján nem célja a fenntarthatóság előmozdítása abban az esetben az Alapkezelő kifejezetten csak a fenntarthatósági kockázat alapján nem zár ki, vagy nem emel be egyetlen befektetést sem az Alap befektetésesei közé.

Ha a befektetési döntéshozatal és az értékpapír kiválasztás során az elsődleges szempontot nem a fenntarthatósági kockázat jelenti, akkor egy fenntarthatósági kockázati esemény bekövetkezése esetén egy akár lényegesen alacsonyabb hozam veszélye is fennállhat a fenntarthatóság előmozdítását célzó befektetéshez képest.

Az Alapkezelő az Alap befektetési döntéshozatali folyamataiban a fenntarthatósági kockázatokat és azok kezelését integrálja így az Alap megfelel az SFDR rendelet 6. cikkének. Az Alapnak nem célja a környezeti és/vagy társadalmi jellemzők előmozdítása (nem tartozik az SFDR rendelet 8. cikke (1) bekezdésének hatálya alá), illetve nem célja a fenntartható befektetés (nem tartozik az SFDR rendelet 9. cikke (1), (2) vagy (3) bekezdésének hatálya alá).

A Társaság a fenntarthatósági szempontok alapján káros tevékenységet folytató kibocsátók szűrésére iparági kizárási listával rendelkezik, az SFDR rendelet 7. cikk (1) bekezdésének a) pontjában rögzítetteknek megfelelően. A kizárási listát alkalmazó befektetési alapok vagy kezelt portfóliók csak limitáltan vagy egyáltalán nem fektethetnek be a Társaság által besorolt vállalatok adott iparágaiba.

A kizárandó iparágakba tartozó kibocsátók gyűjtése a Bloomberg Terminal BICS funkciójának (Bloomberg Industry Classification Standard) segítségével történik, azon kibocsátók, amelyek e besorolás alapján a kizárandó iparágban tevékenykednek, felkerülnek a kizárási listára.

Az Alapkezelő a befektetések fenntarthatósági tényezőkre gyakorolt káros hatásairól szóló nyilatkozatát, a részletes Fenntarthatósági szabályzatát a <https://www.mbalapkezelo.hu/alapkezelo/fenntarthatosag> oldalon közzé teszi.

További részletek az 51. pontban olvashatók, amelynek címe: "Minden olyan további információ, amely alapján a befektetők kellő tájékozottsággal tudnak határozni a felkínált befektetési lehetőségről".

20%-ot meghaladó összevont kockázati kitettség

Az Alap befektetési politikája alapján az egy adott intézmény által kibocsátott átruházható értékpapírokba vagy pénzügyi eszközökbe történő befektetésekből, az adott intézménynél elhelyezett betétekből, és az adott intézménnyel kötött tőzsdén kívüli származtatott ügyletekből eredő összevont kockázati kitettség meghaladhatja az Alap eszközeinek 20 százalékát. Ezen 20 százalékot meghaladó kockázati kitettségek esetén az Alap az adott partnerek fizetőképességével kapcsolatos kockázatokat futja.

Az Alapkezelő az üzletkötés és befektetés során igyekszik hitelkockázati szempontból legmegfelelőbb partnerekkel kapcsolatban lenni. A szigorú kockázati monitoring ellenére ugyanakkor nem kizárt, hogy a partnerek pénzügyi, illetve egyéb típusú nehézségeken mennek keresztül, melyek veszteségeket okozhatnak az Alap számára, illetve szélsőséges esetben akár nemteljesítés is felmerülhet. Amennyiben az adott partner fizetési kötelezettségének nem tesz eleget, az alap saját tőkéjének értékében, illetve a befektetési jegyek árfolyamában jelentős csökkenés következhet be.

26.1. Az ABA likviditási kockázatának kezelése, visszaváltási jogok és a befektetőkkel kötött visszaváltási megállapodások leírása, utalva arra, hogy ABA esetében az éves és féléves jelentés tartalmazza a 6. melléklet X. pontjának megfelelő információkat, valamint ideértve a 36. § (7) bekezdésével összhangban kiválasztott likviditáskezelési eszközök igénybevétele lehetőségének leírását, és az ilyen likviditáskezelési eszközök használatának feltételeit

Az Alap likviditási kockázatának kezelése során az Alapkezelő a kockázatkezelési szabályzatában foglaltak szerint jár el.

A befektetők befektetési jegyeiket a befektetési jegyek folyamatos forgalmazás során a forgalmazónak adott visszaváltási megbízás alapján - jelen szabályzat IX. 42. pontjában foglalt szabályok szerint - válthatják vissza. Az Alapkezelő a befektetőkkel visszaváltási megállapodást nem köt.

Az éves és féléves jelentés tartalmazza a Kbtv. 6. melléklet X. pontjának megfelelő információkat.

A Kbtv. 4. § (1) bekezdés 69a. pontja szerinti likviditáskezelési eszközök alkalmazásának, illetve az Alapkezelő és az Alap meglévő folyamatainak és technikai infrastruktúrájának felkészítése érdekében az Alap 2027. április 16. napjáig köteles megfelelni a Kbtv., valamint az LMT RTS vonatkozó rendelkezéseinek. Az LMT RTS 10. cikkének értelmében az Alapot a vonatkozó rendelkezéseknek való megfelelésig, illetve legkésőbb 2027. április 16. napjáig úgy kell tekinteni, hogy megfelel az LMT RTS rendelkezéseinek, illetve az a Kbtv. 36. § (1) és (2) bekezdése szerinti megfeleléssel is összhangban áll.

V. Az eszközök értékelése

27. A nettó eszközérték megállapítása, közzétételének helye és ideje, a hibás nettó eszközérték számítás esetén követendő eljárás

Az Alapkezelő az Alap nettó eszközértékét a tulajdonában lévő befektetések piaci értéke alapján az Alapot terhelő költségekkel, követelésekkel és kötelezettségekkel való korrekciója után határozza meg.

Az egy befektetési jegyre jutó nettó eszközérték az Alap összesített nettó eszközértékének és a forgalomban lévő befektetési jegyek számának felhasználásával kerül kiszámításra.

Az É napi nettó eszközértéket (É nap a nettó eszközérték, illetve az árfolyam érvényességének napja) és az É napi egy befektetési jegyre jutó nettó eszközértéket az Alapkezelő É+1 munkanapon állapítja meg a következő adatok figyelembe vételével:

- a) Az Alap portfóliójában lévő eszközök, követelések és kötelezettségek É napi záró állománya,
- b) Az É napig megkötött üzletek
- c) Az Alapot terhelő elhatárolt díjak és költségek É napig időarányosan
- d) Az É napon beállított követelések, kötelezettségek,
- e) A folyószámlák É napi záró egyenlege,
- f) A forgalmazási számlák É napi záró egyenlege,
- g) É napon forgalomban levő befektetési jegyek darabszáma (a KELER-ben É napon nyilvántartott befektetési jegyek mennyisége).

Az Alapkezelő az egy jegyre jutó eszközértékét 6 tizedesjegy pontossággal állapítja meg.

A portfólióban lévő befektetések piaci értékét a Kezelési Szabályzat 28. és 29. pontjaiban lefektetett szabályok szerint kell megállapítani.

A nettó eszközérték közzététele

Az Alapkezelő a nettó eszközértéket legkésőbb annak érvényességi napját követő második banki napon (É+2) közzéteszi a honlapján (www.mbhalapkezelo.hu), továbbá gondoskodik a Befektetési Alapkezelők és Vagyonkezelők Magyarországi Szövetségének (BAMOSZ) oldalán (www.bamosz.hu) történő megjelenéséről.

Hibás nettó eszközérték számítása esetén követendő eljárás

Az Alap nettó eszközértéke számításában bekövetkezett hiba esetén a hibás nettó eszközértéket, a hiba feltárását követő legközelebbi nettó eszközérték megállapításakor, a hiba bekövetkezésének időpontjára visszamenőleges hatállyal javítani kell, amennyiben a hiba mértéke meghaladja az Alap nettó eszközértékének egy ezrelékét.

- Nem minősül hibának az olyan hibás piaci árfolyam és adatközlés, amely nem az Alapkezelő vagy a Letétkezelő érdekkörében merült fel, feltéve, hogy az Alapkezelő és a Letétkezelő a tőle elvárható gondossággal járt el a nettó eszközérték megállapítása során.

Ha befektetési jegy forgalmazására hibás nettó eszközértéken került sor, a hibás és a helyes nettó eszközérték szerint számított forgalmazási ár közötti különbséget a befektetővel 30 napon belül el kell számolni, kivéve, ha

- a hibás nettó eszközérték-számítás miatti, egy befektetési jegyre jutó forgalmazási ár különbség mértéke nem éri el a helyes nettó eszközértéken egy befektetési jegyre számított forgalmazási ár egy ezrelékét,
- a hibás és a helyes nettó eszközértéken számított forgalmazási ár különbségéből származó elszámolási kötelezettség összességében nem haladja meg befektetőnként az egyezer forintot, vagy
- az Alapkezelő a nettó eszközérték-számításában feltárt hiba esetén, annak javítása eredményeképpen a befektetési jegy forgalmazási árában keletkező különbségből adódó elszámolási kötelezettség kapcsán a befektetőt terhelő visszatérítési kötelezettségtől eltekint azzal, hogy ez esetben a befektetési alapot ért vagyonsökkenést az Alapkezelő pótolja a befektetési alap számára.

A javított nettó eszközérték az Alapkezelő honlapján (www.mbalapkezezo.hu) és a BAMOSZ (www.bamosz.hu) oldalán kerül közzétételre.

28. A portfólió elemeinek értékelése, az értékelési eljárásnak és az eszközök értékelése során használt árképzési módszerek a leírása, beleértve a nehezen értékelhető eszközök értékelése során a 38. §-nak megfelelően alkalmazott módszereket

Az Alapkezelő által kezelt alapok esetében a Törvény 38. §-ban meghatározott értékelési feladatokat az Alapkezelő Adminisztratív területe végzi.

A portfólió elemeinek értékelése során az értékelő törekszik az általa elérhető legfrissebb és prudens árfolyam használatára. Amennyiben az érvényesség \bar{E} napjára nem áll rendelkezésre záróár/ár, akkor az értékelő által ismert legfrissebb, de érvényesség \bar{E} napjánál nem későbbi ár alapján történik az értékelés.

Amennyiben az értékelést végző megítélése szerint a lenti szabályok szerint meghatározott értékelési ár nem megfelelően tükrözi az adott eszköz elfogadhatóan közelítő értékét, vagy az eszközt nehezen értékelhetőnek minősíti, akkor az értékelést végző jogosult

- a piacról kétoldali árjegyzést bekérni, és ennek középértékén értékelni,
- vagy – a Törvény 38. §-ban meghatározott szabályok szerint - külön árat megállapítani.

A külön ár megállapításának feltételei az alábbiak:

- ezen eszközök értékének meghatározását kiemelten kell kezelni, a Letétkezelővel egyeztetni kell a meghatározás módszerét
- a – kamatok nélkül figyelembe vett – bekerülési vagy névértéket huzamosabb ideig alkalmazó gyakorlat nem alkalmazható
- az eszközértékelést havonta felül kell vizsgálni a kockázatkezelési terület vezetőjének az értékelési bizottság jóváhagyása mellett
- a rendszeres felülvizsgálat során figyelembe kell venni az adott eszköz kapcsán minden rendelkezésre álló információt, szükséges felmérni az értékesíthetlenség és a nemfizetés kockázatát is
- amennyiben ilyen kockázat felmerül, azt az értékmegállapítás során a bekövetkezés becsült valószínűségével arányosan be kell építeni, így folyamatosan csökkentve a nyilvántartási értéket
- amennyiben az adott eszköz nem értékesíthető, továbbá vélhetően a jövőben sem lesz az, illetve a kibocsátó fizetéképtelenné válik, fel kell mérni az eszköz részleges vagy teljes leírásának lehetőségét
- amennyiben az eszköz kapcsán új releváns információ válik nyilvánossá, illetve kerül az Alapkezelő birtokába, úgy az értékelést ismételt el kell végezni

a) Fizetési számla

A fizetési számlák és a fizetési számla jellegű eszközök a megszolgált kamattal kerülnek figyelembe vételre.

b) Követelés, Kötelezettség, Úton lévő pénzek

b/1. A tranzakcióból származó követelések és kötelezettségek értékét az üzletkötés értékén kell figyelembe venni, figyelembe véve tranzakcióhoz kapcsolódó költségeket (pl. brókerdíj).

b/2. A kamatot, vagy osztalékot fizető értékpapírok ismert esedékes kamatát, vagy osztalékát - amennyiben az nem szerepel az értékpapír értékeléshez használt árfolyamban (azaz a papír osztalék, vagy kamatszelvény nélküli kereskedik) - az esetlegesen ismert adók, járulékok levonását követően kell figyelembe venni a ténylegesen várható kifizetés értékén.

b/3. Egyéb beállított, az Alapot terhelő, vagy Alapnak járó kötelezettséget/követelést a várható kifizetés értékén kell figyelembe venni.

c) Lekötött betét

A lekötött betétek esetében a betétek összegét az érvényesség napjáig (\bar{E}) megszolgált kamatokkal együtt kell figyelembe venni a nettó eszközérték számítása során.

d) Repo ügyletek

Az eladási és a visszavásárlási ár közötti árfolyamnyereség/veszteség É napig időarányosan kerül elszámolásra. Ha az értékpapír a repoügylet időszakában kamatot és/vagy tőketörlesztést fizet, ami az Alapokhoz folyik be (az esedékes kifizetéseket az értékpapírok jelenlegi tulajdonosa az Alapokra engedményezi), úgy az idő-arányos árfolyamnyereséghez/veszteséghez a befolyó kamat/tőketörlesztés jelenértékét kell hozzáadni.

Amennyiben repo esetén az értékpapír kikerül az Alap eszközei közül, a fentiekén túl a kikerülési ár és az aktuális piaci ár különbségét is érvényesíteni kell az értékelés során.

e) Hitelviszonyt megtestesítő értékpapírok

Fix és változó kamatozású forintban kibocsátott magyar állampapírokat, valamint diszkont típusú államkötvényeket, kincstárjegyeket, illetve egyéb diszkont típusú értékpapírokat az alább felsorolt forrásból származó legfrissebb árfolyam felhasználásával, É napra kalkulált bruttó (É napig felhalmozott kamattal növelt) árfolyamon kell értékelni, azonos napon közzétett árfolyamok esetén az árforrás kiválasztásakor figyelembe véve az alábbi sorrendet is:

- Az elsődleges forgalmazói árjegyzés keretében az Államadósság Kezelő Központ (ÁKK) által közzétett nettó középárfolyam (ÁKK középárfolyam)
- A jellemző adatszolgáltató által közzétett, vagy oldalán jegyzett 30 napnál nem régebbi nettó árfolyam (elsődlegesen Bloomberg BGN, amennyiben az nem elérhető, Bloomberg BVAL)
- A kibocsátó, mint árjegyző intézmény 30 napnál nem régebbi kötelező érvényű vételi eladási árjegyzésének középértéke,
- Lineáris amortizációs értékelés – ekkor az állampapír legutolsó beértékelt nettó ára minden egyes nappal a lejáratkori árfolyamhoz lineárisan és arányosan közelítve naponta átértékelődik. Adásvételt követő első értékeléskor, amennyiben a fenti forrásokból nem áll rendelkezésre piaci árinformáció, utolsó beértékelt nettó árként az utolsó adásvétel nettó ára használandó.

Amennyiben É napon az államkötvény vagy diszkontkincstárjegy hátralévő futamideje egyenlő vagy kevesebb, mint 92 nap, úgy az ÁKK 3 hónapos É napra érvényes referenciahozama alapján kell kiszámítani az értékpapír árfolyamát.

Egyéb, fix és változó kamatozású, illetve diszkont értékpapírok esetében az értékelési árfolyamot az alább felsorolt forrásból származó legfrissebb nettó áron É napig felhalmozott kamattal kell számítani, azonos napon közzétett árfolyamok esetén az árforrás kiválasztásakor figyelembe véve az alábbi sorrendet is:

- Az elsődleges forgalmazói árjegyzés keretében az Államadósság Kezelő Központ (ÁKK) által közzétett nettó középárfolyam (ÁKK középárfolyam)
- A jellemző adatszolgáltató által közzétett, vagy oldalán jegyzett 30 napnál nem régebbi nettó árfolyam (elsődlegesen Bloomberg BGN, amennyiben az nem elérhető, Bloomberg BVAL).
- A kibocsátó, mint árjegyző intézmény 30 napnál nem régebbi kötelező érvényű vételi eladási árjegyzésének középértéke,
- Lineáris amortizációs értékelés – ekkor az állampapír legutolsó beértékelt nettó ára minden egyes nappal a lejáratkori árfolyamhoz lineárisan és arányosan közelítve naponta átértékelődik. Adásvételt követő első értékeléskor, amennyiben a fenti forrásokból nem áll rendelkezésre piaci árinformáció, utolsó beértékelt nettó árként az utolsó adásvétel nettó ára használandó.

A hitelviszonyt megtestesítő értékpapírok azok kibocsátási dátuma előtt beszerzési áron kerülnek értékelésre.

f) Befektetési jegyek

Befektetési jegyek esetében az értékelés alapja a legfrissebb ismert árfolyam.

g) Részvények

- Tőzsdén jegyzett vagy forgalmazott részvények esetében az É napra a Bloomberg által közölt tőzsdei záróár alapján történik az értékelés. Amennyiben e napra tőzsdei záróárfolyam nem elérhető, akkor az ezt megelőző, 30 napnál nem régebbi, utolsó a Bloomberg által közölt tőzsdei záróárat kell alapul venni. Ha 30 napnál nem régebbi a Bloomberg által közölt tőzsdei záróár nem elérhető, akkor részvény beszerzési értéken kerül értékelésre.

- Tőzsdére bevezetett, de még tőzsdei kötési árfolyammal nem rendelkező részvény beszerzési értéken kerül értékelésre.
- Tagsági jogokat megtestesítő OTC értékpapírok beszerzési értéken kerülnek értékelésre.

h) Tőzsdére/szabályozott piacra bevezetett befektetési jegyek, és egyéb értékpapírok (pl. ETF-ek, ETN-ek)

Tőzsdére bevezetett kollektív befektetési értékpapírokat az É napra a tőzsde által közzétett záróárfolyamon kell értékelni, amennyiben az 30 nappal nem régebbi. Amennyiben ilyen tőzsdei ár nem áll rendelkezésre, a kollektív befektetési eszközök értékét professzionális adatszolgáltató (Bloomberg, a BAMOSZ, vagy a kibocsátó közzétételi helye) által közölt utolsó hivatalos egy jegyre jutó nettó eszközérték alapján kell meghatározni.

i) Devizák, illetve nem a bázisdevizában denominált eszközök

Az Alap alapdevizájától eltérő devizában denominált értékpapírok értékét az Alap alapdevizájában kell meghatározni az É napra érvényes, vagy ennek hiányában az azt megelőző utolsó érvényes, a Magyar Nemzeti Bank által közzétett árfolyamon. Amennyiben valamely devizára nincs hivatalos MNB árfolyam sem, úgy az adott devizanem USD keresztárfolyama és az USD/HUF keresztárfolyamból számolt árfolyamon kell értékelni.

29. A származtatott ügyletek értékelése

a) Származtatott ügyletek - nem szabványosított (OTC)

a/1. Határidős devizaügyletek

A határidős devizapozíciót (deviza forward ügylet) a kötési árfolyamnak a vonatkozó devizák megfelelő futamidőre vonatkozó pénzügyi kamatokkal É napra diszkontált értéke, és a devizapár É napi azonnali (spot) árfolyama felhasználásával kell értékelni. (árforráshoz ld. 28. „Devizák, ill. nem bázisdevizában denominált eszközök értékelése” pont).

a/2. Egyéb határidős ügyletek

A határidős pozíciót (forward vételi/eladási ügylet) a kötési árfolyamnak megfelelő futamidőre és megfelelő devizára vonatkozó pénzügyi kamattal É napra diszkontált értéke, és a mögöttes termék É napi árfolyama felhasználásával kell értékelni. A mögöttes termék É napi árfolyamát a jelen szabályzatban leírtaknak megfelelően kell meghatározni.

a/3. Opció ügyletek

Amennyiben több árfolyamadat elérhető É napra, illetve ugyanarra a napra, akkor az alábbi sorrendet kell figyelembe venni:

- az opció árjegyzőjének Bloomberg-en, vagy egyéb hivatalos adatszolgáltató oldalán publikált, illetőleg az Alapkezelő kérésére hivatalosan megküldött kétoldali árjegyzéséből számított középérték (számított középárfolyam),
- ugyanezen paraméterekkel rendelkező opcióra kötött üzletkötésének utolsó elérhető árfolyama,
- Az adott opciós ügylet alábbiak szerint számított értéke:

Vételi opció esetén a pozíció értéke megegyezik az ugyanezen termékre vonatkozó, ugyanezen kötési árfolyamon kötött határidős vételi ügylet értékével, azzal a kitételrel, hogy amennyiben ezen határidős ügylet értéke negatív, akkor a vételi opció értéke nulla.

Eladási opció esetén a pozíció értéke megegyezik az ugyanezen termékre vonatkozó, ugyanezen kötési árfolyamon kötött határidős eladási ügylet értékével, azzal a kitételrel, hogy amennyiben ezen határidős ügylet értéke negatív, akkor a vételi opció értéke nulla.

a/4. Swap ügyletek

A swap ügylet értékének megállapítására elsősorban külső értékelő (pl. Bloomberg) igénybevételével kerül sor. Amennyiben nem áll rendelkezésre külső értékelő által jegyzett érték, az ügylet kiírója, mint árjegyző által jegyzett utolsó elérhető záróárfolyamon kell értékelni. Az Alap alapdevizájától eltérő devizában denominált csereügylet értékét az Alap alapdevizájában kell meghatározni az É napra érvényes, vagy ennek hiányában az azt megelőző utolsó érvényes, a Magyar Nemzeti Bank által közzétett árfolyamon.

a/5. CFD ügyletek („contract for difference” ügyletek)

A CFD ügyleteket az ügylet kiírója, mint árjegyző által jegyzett utolsó elérhető záróárfolyamon kell értékelni. Az Alap alapdevizájától eltérő devizában denominált CFD ügylet értékét az Alap alapdevizájában kell meghatározni az É napra érvényes, vagy ennek hiányában az azt megelőző utolsó érvényes, a Magyar Nemzeti Bank által közzétett árfolyamon.

a/6. Certifikátok

A Certifikát (struktúrált kötvény) esetében a Bloomberg adatszolgáltató által É napra közzétett tőzsdei záróárfolyamát kell használni az értékeléshez. Amennyiben ilyen árfolyam nem elérhető, az azt megelőző Bloomberg adatszolgáltató által közzétett utolsó tőzsdei záróárfolyamon kell értékelni, amennyiben az nem régebbi 30 napnál.

Amennyiben Bloomberg adatszolgáltató által közzétett 30 napnál nem régebbi tőzsdei záróárfolyam nem elérhető, a certifikát kiírója, mint árjegyző által jegyzett utolsó elérhető záróárfolyamon kell értékelni.

Az Alap alapdevizájától eltérő devizában denominált csereügylet értékét az Alap alapdevizájában kell meghatározni az É napra érvényes, vagy ennek hiányában az azt megelőző utolsó érvényes, a Magyar Nemzeti Bank által közzétett árfolyamon.

a/7. Warrantok (értékpapírosított opciók)

A warrantok esetében a Bloomberg adatszolgáltató által É napra közzétett tőzsdei záróárfolyamát kell használni az értékeléshez.

Amennyiben ilyen árfolyam nem elérhető, az azt megelőző Bloomberg adatszolgáltató által közzétett utolsó tőzsdei záróárfolyamon kell értékelni, amennyiben az nem régebbi 30 napnál.

Amennyiben Bloomberg adatszolgáltató által közzétett 30 napnál nem régebbi tőzsdei záróárfolyam nem elérhető, a warrant kiírója, mint árjegyző által jegyzett utolsó elérhető záróárfolyamon kell értékelni.

Az Alap alapdevizájától eltérő devizában denominált csereügylet értékét az Alap alapdevizájában kell meghatározni az É napra érvényes, vagy ennek hiányában az azt megelőző utolsó érvényes, a Magyar Nemzeti Bank által közzétett árfolyamon.

b) Származtatott ügyletek - szabványosított (tőzsdei)

Az ügyletekből származó pozíciókat az adott ügylet (instrumentum) É napi hivatalos elszámoló ára alapján kell értékelni. Amennyiben É napra közzétett hivatalos elszámoló ár nem elérhető, akkor az É napot megelőző legfrissebb hivatalosan közzétett elszámoló árat kell alkalmazni az eszközök értékelése során.

30. Az adott tárgykörre vonatkozó egyéb információk

Nem alkalmazható.

VI. A hozammal kapcsolatos információk

31. A hozam megállapításának és kifizetésének feltételei és eljárása

Az Alap újrabefektető, és nem hozamfizető. Az Alap teljesítményéért harmadik személy garanciát nem vállal.

32. Hozamfizetési napok

Nem alkalmazható.

33. Az adott tárgykörre vonatkozó egyéb információk

Nem alkalmazható.

VII. A befektetési alap tőkéjének megóvására, illetve a hozamra vonatkozó ígéret és teljesítésének biztosítása

34. A tőke megóvására, illetve a hozamra vonatkozó ígéret

Nem alkalmazható.

34.1 A tőke megóvására, illetve a hozamra vonatkozó ígéret teljesülését biztosító hitelintézet által vállalt garancia vagy kezési biztosítás (tőke-, illetve hozamgarancia)

Nem alkalmazható.

34.2 A tőke megóvására, illetve a hozamra vonatkozó ígéretet alátámasztó befektetési politika (tőke-, illetve hozamvédelem)

Nem alkalmazható.

35. Az adott tárgykörre vonatkozó egyéb információk

Nem alkalmazható.

VIII. Díjak és költségek

36. A befektetési alapot terhelő díjak, költségek mértéke és az alapra terhelésük módja

Az Alapot terhelő költségek, díjak (könyvvizsgálói díj, KELER díjak, bank költségek, Felügyeleti díjak, forgalmazási díjak, befektetési alapok különadója, stb.) változhatnak.

A nettó eszközértékre vetített alapkezelői, forgalmazói és letétkezelői díj a maximumként meghatározott mértéken belül változtatható.

Az Alapkezelő nem terhelhet az Alapra olyan költségeket, amelyeket felróható magatartásával okozott, illetve olyan körülmények esetén, amelyekre nézve a törvény tiltja, hogy a költségeket az Alapkezelő az Alapra terhelje. Ha az Alapkezelő az Alap tőkéjét az általa kezelt alapokba fekteti be, az Alapra vételi és visszaváltási jutalék nem terhelhető.

36.1 A befektetési alap által az alapkezelő társaság részére fizetendő díjak, költségek összege, kiszámításának leírása, az alapra terhelésük és kiegyenlítésük módja

Alapkezelési díj (A, EUR és USD sorozat)

Az Alapkezelő számára fizetendő díjak:

- éves alapkezelési díj, maximális mértéke 3% évente
- sikerdíj, maximális mértéke a referenciamutató hozama felett elért hozam 20%-a évente
- megszűnés kori alapkezelési díj*

*Az Alap megszűnése, illetve felszámolása esetén az ezzel kapcsolatos díjak és költségek megszűnés kori alapkezelési díjként felszámíthatók a megszűnés kori nettó eszközérték maximum 1%-a erejéig.

Az **éves alapkezelési díj** a nettó eszközértékben naponta kerül elhatárolásra.

Kiszámításának módja: Az Alapkezelési díj napi mértéke az Alapnak a díjszámítást megelőző napi nettó eszközértékének maximum 3%-a, osztva az év naptári napjainak számával. Az így kapott összeget csökkentjük a díjkezdvezmény összegével. A díjkezdvezmény abban az esetben érvényesíthető, ha az Alap befektetései között szerepel(nek) az Alapkezelő által kezelt más befektetési alap(ok) jegye(i) (továbbiakban: Saját befektetési alap állomány).

Ebben az esetben az Alapkezelő az Alap alapkezelési díját csökkenti a mögöttes Saját befektetési alap állomány tekintetében, - maximum 100% mértékben -, a mögöttes saját befektetési alapban teljesített alapkezelési díjmérték figyelembevételével. Abban az esetben, ha az Alap és az Alap befektetése között szereplő Alapkezelő által kezelt saját befektetési alap mindegyike sikerdíjas, és mindkét alap év elejétől számított sikerdíja pozitív, az Alapkezelő az Alap napi sikerdíj változásának számításánál figyelembe veszi, a mögöttes Saját befektetési alap állomány arányában, a mögöttes saját alapban felmerült – év elejétől díjkedvezményként még nem érvényesített - napi sikerdíj változást. Az alapkezelési díj pénzügyi teljesítése havonta esedékes.

A feltüntetett alapkezelési díj ténylegesen alkalmazott mértéke a lehetséges maximumtól lefelé eltérhet.

Az Alapkezelő az alapkezelési díjat nem terhelheti az Alapra, ha az Alap átlagos saját tőkéje legalább három hónapon keresztül nem érte el az induláskor érvényes törvényi minimum ötven százalékát, mindaddig, ameddig az utolsó három hónapra számított átlagos Saját tőke ismételten el nem éri az induláskor érvényes törvényi minimum ötven százalékát. A mentes időszakban felmerülő alapkezelési díj utólag sem terhelhető az Alapra.

Az A, EUR és USD sorozat tekintetében a sikerdíj számítás elvei és menete

Az A, EUR és USD sorozat a Magyar Nemzeti Bank 11/2021. (VII.1.) számú a befektetési alapkezelők által alkalmazott sikerdíjakról szóló ajánlásának (Ajánlás) megfeleltetett High-Water-Mark (HWM) és Minimum Hozamkorlát modellek kombinációján alapuló sikerdíj- modellt alkalmaz.

High-Water-Mark-modell: „(HWM-modell): sikerdíj-modell, amely szerint a sikerdíjat csak akkor lehet felszámítani, ha új legmagasabb egy befektetési jegyre jutó nettó eszközérték („csúcserték”) kerül elérésre a teljesítményre vonatkozó referenciaidőszakban;

High-Water Mark (HWM): „egy befektetési jegyre jutó legmagasabb nettó eszközérték”;

Minimum Hozamkorlát: „előre meghatározott, fix, minimum megtérülési ráta”

Az A sorozat 2026. évre érvényes Minimum Hozamkorlátja: 5,85%/év

Az EUR sorozat 2026. évre érvényes Minimum Hozamkorlátja: 2,29%/év

Az USD sorozat 2026. évre érvényes Minimum Hozamkorlátja: 3,84%/év

Az Alapkezelő a minimum hozamkorlát mértékét évente legkésőbb október 31-ig felülvizsgálja.

A High-Water Mark értéke a mérési időszak alatti legmagasabb év végi egy jegyre jutó nettó eszközérték.

A HWM mérési időszaka és a Minimum Hozamkorlát referencia időszaka az alábbiak közül a rövidebb:

- a sikerdíj modell hatályba lépése óta eltelt időszak, vagy
- 5 év.

Az **A** sorozat esetében a **sikerdíj modell indulásának napja 2025.01.01.**, míg az **EUR és USD** sorozat esetében a **sikerdíj modell alkalmazásának kezdete 2025.06.23.** Amíg a mérési időszak nem éri el az 5 évet a sikerdíj számításnál alkalmazott kezdeti HWM értéként a sikerdíj modell indulását megelőző utolsó árfolyam kerül alkalmazásra.

A HWM és a Minimum Hozamkorlát együttes alkalmazása biztosítja, hogy az A, EUR és USD sorozat negatív teljesítménye esetén az Alapkezelő ne legyen jogosult sikerdíjra, illetve azt, hogy az Alapkezelő kizárólag akkor legyen jogosult sikerdíjra, hogyha a mérési időszakban előfordult alulteljesítéseket ledolgozta.

Az Alapkezelő sikerdíjra jogosult, amennyiben az adott naptári évben az A, EUR és USD sorozat a Minimum Hozamkorlátnál magasabb hozamot ér el és az A, EUR és USD sorozat egy jegyre jutó nettó eszközértéke meghaladja a mérési időszakra érvényes HWM értéket. Tört évek esetén a Minimum Hozamkorlát időarányos értéke az a korlát, amelyet az A, EUR és USD sorozat elért hozamának meg kell haladnia.

A sikerdíj mértéke a Minimum Hozamkorlát feletti teljesítmény 20%-a.

Év közben a fenti feltétel vizsgálata alapján az Alapkezelő minden nap (minden eszközérték számításakor) elhatárolja az A, EUR és USD sorozatból fizetendő sikerdíjat, míg a fenti feltételtől elmaradó teljesítmény esetén az esetlegesen már elhatárolt sikerdíj állományból felold az A, EUR és USD sorozat javára.

A megszolgált sikerdíj elszámolása az A, EUR és USD sorozatból évente egyszer, az adott naptári év végén történik. Év közben indult, nem a teljes naptári évre vonatkozó sikerdíj modell esetén az alkalmazható első elszámolási időpont az indulás évét követő naptári év december 31. napja lehet. A sikerdíj modell alapján alkalmazható első elszámolási időpont az EUR és USD sorozat esetén 2026.12.31.

A sikerdíj kifizetése a tárgyévet követő 20. munkanapig bezárólag történhet.

Az Alapkezelőt illető sikerdíj képlete

az i -dik évben: $r(it) = 0,2 * \{(P(it) - \text{Küszöb}(it))/\text{Küszöb}(it)\} * v(it)$,

ha $P(it) - \text{Küszöb}(it) > 0$

és $r(it) = 0$, ha $P(it) - \text{Küszöb}(it) \leq 0$

ahol $\text{Küszöb}(it) = \text{MAX} [P(i - 1, o); P(i - 2, o); P(i - 3, o); P(i - 4, o)] * (1 + \frac{t * \text{MHK}(i)}{365})$

Az előző évek alulteljesítésének ledolgozását az biztosítja, hogy a Küszöbhozam egyik tényezője az elmúlt 4 évben elért legmagasabb évvégi árfolyam:

$\text{MAX} [P(i - 1, o); P(i - 2, o); P(i - 3, o); P(i - 4, o)]$

a Küszöbhozam másik tényezője a minimum hozamkorlát éven belüli arányos értékéből számolt szorzótényező:

$(1 + \frac{t * \text{MHK}(i)}{365})$

A képletekben szereplő jelölések a következők:

$P(t)$: a sikerdíj elhatárolása előtt számított A, EUR és USD sorozat egy jegyre jutó nettó eszközérték az adott nettó eszközérték számítási napon

$P(o)$: a sikerdíj elhatárolása után számított A, EUR és USD sorozat egy jegyre jutó nettó eszközérték az utolsó naptári év végén, induláskor ez a hatálybalépés időpontjában

$\text{Küszöb}(t)$: a sikerdíj küszöbértéke az adott nettó eszközérték számítási napon

$\text{MHK}(i)$: az adott évre vonatkozó MNB által jóváhagyott minimum hozamkorlát (%)

$v(t)$: a sikerdíj elhatárolása előtt számított A, EUR és USD sorozat összesített nettó eszközérték a t . forgalmazási napon

$r(t)$: a t . forgalmazási napon elhatárolt teljes sikerdíj állomány (Amennyiben $r(t) > r(t-1)$, akkor az adott napon sikerdíj képződik, arra tartalékot kell képezni; amennyiben $r(t) < r(t-1)$, úgy sikerdíjat kell feloldani, feltéve hogy $r(t) > 0$)

t : a forgalmazási nap, amelyre a számítást végzik

i : az évek száma, de maximum 5 év

Az Alapkezelő kizárólag akkor jogosult sikerdíjra, amennyiben a mérési időszak alatt felmerült negatív teljesítményt ledolgozta. Ezt az elvet az biztosítja, hogy a fenti képlet alapján csak akkor tud sikerdíjat elvonni, hogyha az elmúlt 5 év (4 korábbi lezárt év, illetve az adott naptári év) év végi egy jegyre jutó árfolyamai közül a legmagasabbal zárta az évet, illetve az adott évi hozam meghaladta az adott évre érvényes minimum küszöbhozamot. Amíg a mérési időszak nem éri el az 5 évet, a sikerdíj modell bevezetésének kezdő időpontját kell figyelembe venni a mérési időszak kezdő időpontjaként.

A képlet gyakorlati használatát az alábbi számpélda mutatja be.

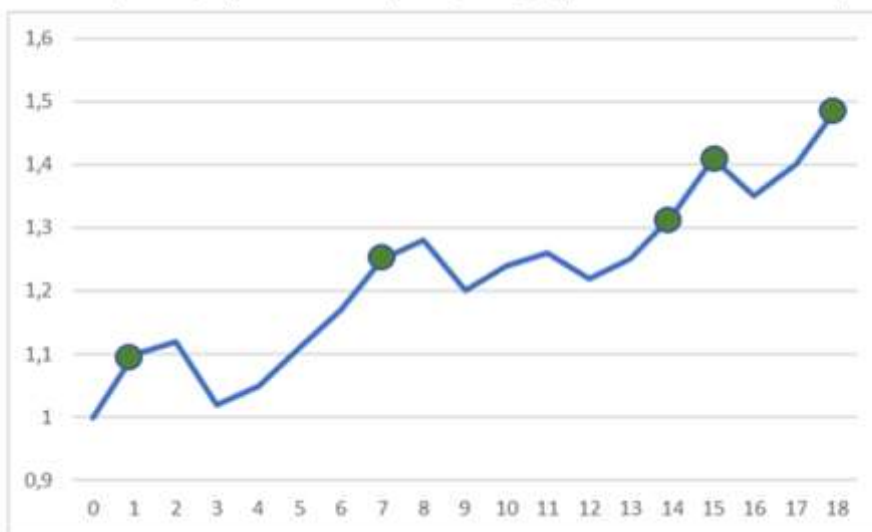
Minimum hozamkorlát: 5%, sikerdíj kulcs: 20%

Év	Elért hozam	HWM éve	Következő évben ledolgozandó	Sikerdíj mértéke
1	10%	1	0%	1,00%
2	2%	2	0%	nincs sikerdíj
3	-10%	2	-10%	nincs sikerdíj
4	3%	2	-7%	nincs sikerdíj
5	6%	2	-1%	nincs sikerdíj
6	6%	6	0%	nincs sikerdíj*
7	8%	7	0%	0,60%
8	3%	8	0%	nincs sikerdíj
9	-8%	8	-8%	nincs sikerdíj
10	4%	8	-4%	nincs sikerdíj
11	2%	8	-2%	nincs sikerdíj
12	-4%	8	-6%	nincs sikerdíj
13	3%	11	-1%	nincs sikerdíj
14	7%	14	0%	0,20%
15	9%	15	0%	0,80%
16	-6%	15	-6%	nincs sikerdíj
17	5%	15	-1%	nincs sikerdíj
18	9%	18	0%	0,60%

* A 6 éves teljesítmény éppen kompenzálja, de nem teljesíti túl az előző évből maradt 1% ledolgozandó teljesítményt és az 5%-os éves hozamkorlátot

Az alábbi ábrán a fenti táblázat számpéldájában szereplő A sorozat árfolyamgrafikonját mutatjuk be, amelyen zöld ponttal jelöltük azokat az éveket, amelyekben az Alapkezelő sikerdíjra jogosult.

A példában szereplő Alap hipotetikus árfolyama (Y tengely) és az eltelt évek száma (X tengely):



36.2 Amennyiben azt a befektetési alap közvetlenül fizeti, a befektetési alap által a letétkezelő részére fizetendő díjak, költségek összege, kiszámításának leírása, az alapra terhelésük és kiegyenlítésük módja

Letétkezelési díj

Az Alap éves letétkezelési díjat fizet.

Az éves letétkezelői díj magában foglalja:

- A letétkezelőt megillető éves letétkezelési díjat, melynek maximális mértéke: 0,20%. A feltüntetett éves letétkezelési díj ténylegesen alkalmazott mértéke a lehetséges maximumtól lefelé eltérhet.
- A Letétkezelő által a letétkezelői szerződésben meghatározott alletétkezelők, mint közreműködő harmadik felek által a saját kondíciójuk szerint a Letétkezelő felé az Alappal kapcsolatban felszámított költségek. Ezen díjtételek mértéke maximum 1,50% évente. A ténylegesen felmerülő költségek mértéke a lehetséges maximumtól lefelé eltérhet. A díjtételek megállapításának alapját jellemzően az alletétkezelőnél tartott értékpapír állomány és az Alap által kezdeményezett, az alletétkezelőnél megőrzésen lévő értékpapírokat érintő tranzakciók száma adja

Az a) pontban nevesített éves letétkezelési díj időarányos része a nettó eszközértékben naponta kerül elhatárolásra. Kiszámításának módja: az Alapnak az aktuális naptári évben az adott nettó eszközérték számítását megelőző napig bezárólag korábban már kiszámított nettó eszközértékek számtani átlagának a maximum mértéken belül meghatározott százaléka évente.

Az a) pontban nevesített Letétkezelői díj pénzügyi teljesítése havonta esedékes.

A b) pontban nevesített, az alletétkezelők által a Letétkezelő felé felszámított költségeket az Alap a Letétkezelő által benyújtott számla ellenében fizeti meg.

36.3. Amennyiben azt a befektetési alap közvetlenül fizeti, a befektetési alap által egyéb felek, harmadik személyek részére fizetendő díjak, költségek összege, kiszámításának leírása, az alapra terhelésük és kiegyenlítésük módja

Forgalmazói díj (A, EUR és USD sorozat)

Az Alap éves forgalmazói díjat fizet.

Az éves forgalmazói díj maximális mértéke: 3,00%

Az időarányos éves forgalmazói díj a nettó eszközértékben naponta kerül elhatárolásra.

Kiszámításának módja: A forgalmazói díj napi mértéke az Alapnak a díjszámítást megelőző napi nettó eszközértékének maximum 1%-a, osztva az év naptári napjainak számával A Forgalmazói díj pénzügyi teljesítése havonta esedékes.

Könyvvizsgálói díj

Az Alap Könyvvizsgálójának fizetendő díjak és költségek időarányosan napi szinten kerülnek elhatárolásra és levonásra, melynek összege évenként újrakötött szerződésben kerül meghatározásra. A Könyvvizsgálói díj az Alap értékelésnapjaitól kezdődően maximum 0,5%-ának az adott év napjaival osztott része.

Könyvelői díj

Az Alap Könyvelőjének fizetendő díjak és költségek időarányosan napi szinten kerülnek elhatárolásra és levonásra, az Alap számára végzett szolgáltatásokat nyújtó féllel kötött mindenkor hatályos megállapodás értelmében. A Könyvelői díj az Alap értékelésnapjaitól kezdődően maximum 0,5%-ának az adott év napjaival osztott része.

Felügyeleti díj

Az Alap a Felügyelet részére felügyeleti díjat fizet, amelynek éves mértéke a Kezelési szabályzat készítésének időpontjában az éves átlagos nettó eszközérték 0,35 ezreléke. A díj az Alapban naponta elhatárolásra, és minden negyedévben, a tárgynegyedévet követő hónap végéig kifizetésre kerül.

A Felügyelet felé fizetendő díjak jogszabályi rendelkezés esetén a jelenlegi mértéket meghaladóan módosulhatnak, amely módosulás az Alapot terhelő költségek növekedését eredményezheti.

Felügyeleti eljárási díj

A 32/2023. (VII. 19.) MNB rendelet 19. § (4) bekezdés c) pontja szerint a Kezelési Szabályzat módosításával kapcsolatos igazgatási szolgáltatási díj, mely az Alapot terheli.

Az Alap Kezelési Szabályzata módosításának engedélyezésére irányuló eljárásért befektetési alaponként 80.000 forint igazgatási szolgáltatási díj.

Befektetési alapok különadója

Az adó alapja az Alap befektetési jegyeinek a negyedév naptári napjain nyilvántartott nettó eszközértékén összesített érték és a negyedév naptári napjai hányadosaként számított értéke. Az adó mértéke a mindenkori hatályos, az államháztartás egyensúlyát javító különadóról és járadékról szóló 2006. évi LIX. törvény szerinti %-os érték (a Kezelési Szabályzat készítésének időpontjában az adóalap 0,05 százaléka).

36.4. Az ABA működésével kapcsolatban az ABAK által viselt azon díjak, költségek és kiadások jegyzéke, amelyeket közvetlenül vagy közvetve az ABA-hoz kell rendelni

Az Alapkezelő nem alkalmaz olyan mechanizmust, amely során az Alapkezelő által viselt díjak, költségek és kiadások utólagosan, közvetlenül vagy közvetve az Alaphoz kerülnének rendelkezésre (áthárításra). Az Alapot kizárólag a jelen Kezelési Szabályzat 36.1., 36.2. és 36.3. pontjaiban taxatív felsorolt, az Alapot közvetlenül terhelő díjak és költségek terhelik.

37. A befektetési alapot és a befektetőket terhelő egyéb lehetséges költségek vagy díjak (ez utóbbiak legmagasabb összege), kivéve a 36. pontban említett költségeket

Az Alapot terhelő egyéb lehetséges költségek:

- az Alap ügyletei során felmerült díjak, költségek, jutalékok és banki költségek (értékpapír forgalmazó díja, banki tranzakciós költségek, elszámolóházi díjak, kereskedési adattárak költségei, stb.),
- a befektetési jegy tulajdonosok információkkal való ellátásával összefüggő költségek, a féléves és éves tájékoztató közzétételével kapcsolatos költségek,
- a hitelkeret és a felvett hitelek költségei,
- a sajtóban az Alapról megjelenő, az Alapkezelő által közzétett hivatalos közlemények költségei, az Alappal kapcsolatos reklámköltségek,
- az Alap pénzforgalmi számla-vezetési díja,
- az Alap megszűnésével, illetve felszámolásával kapcsolatos díjak és költségek (a nettó eszközérték maximum 1%-a)
- könyvvizsgálói készkiadási díj,
- LEI-kód igénylés/hosszabbítás díja

- jogi költségek, valamint a jogerős bírósági/hatósági határozat alapján az Alapot terhelő fizetési kötelezettségek, az eljárási költségekkel és az eljárással kapcsolatban felmerülő minden egyéb kiadással és költséggel együtt, továbbá egyéb, az Alappal szembeni vagy az Alap általi esetleges igényérvényesítés költségei.

A fent meghatározott, az Alapot terhelő egyéb lehetséges költségek összege az Alap mindenkori bruttó eszközértékének maximum 1.00%-át kitevő összeget nem haladhatja meg.

A Befektetőket terhelő egyéb költségek, díjak

A befektetési jegyek vételéhez és visszaváltáshoz kapcsolódó felszámítható jutalékok maximális mértékét a 44.2. pont szabályozza.

Az Alap által kibocsátott Befektetési jegyek letéti őrzésével az ehhez kapcsolódó számlavezetéssel, a befektetés megszüntetések az árfolyamérték készpénzben történő felvételével vagy átutalásával, valamint egyéb igénybe vett szolgáltatásokkal kapcsolatban a Befektetőket további költségek is terhelhetik. Ezen költségek szintjét és struktúráját a Forgalmazó, illetve a Befektetők által a számlavezetésre választott befektetési szolgáltatási tevékenységet nyújtó társaság mindenkor hatályos kondíciós listája tartalmazza. A Forgalmazó mindenkor hatályos Üzletszabályzatát és Kondíciós listáját a Befektetők a forgalmazási helyeken és a Forgalmazó székhelyén kaphatják meg, illetve megismerhetik a Forgalmazó honlapján is.

38. Ha a befektetési alap eszközeinek legalább 20 százalékát más kollektív befektetési formákba fekteti, a befektetési célként szereplő egyéb kollektív befektetési formákba fekteti, a befektetési célként szereplő egyéb kollektív befektetési formákat terhelő alapkezelési díjak legmagasabb mértéke

Az Alap nem fektet olyan kollektív befektetési formába, amelynek fix alapkezelői díja magasabb, mint évi 3%. Az Alap nem fektet továbbá olyan kollektív befektetési formába, amelynek teljesítményarányos alapkezelői díja magasabb, mint évi 25%.

Azon alapok Alapkezelési díjainak bemutatása, amelyekbe az Alap 20% felett fektethet be:

MBH Bonitas Kötvényalap:

Az Alapkezelői díj a Kezelési költség forgalmazói díjak levonása után fennmaradó része. Az alapkezelési díj az Alap értékelésnapj portfólióértékének (az Alap eszközeinek aktuális piaci értéke költséglevonás előtt) legfeljebb 1,5%-ának az adott év napjaival osztott része.

Az így megállapított alapkezelési díj minden hónapban, a tárgy hónapot követő 15. munkanapig kifizetésre kerül.

MBH Bonitas Euro Kötvény Alap:

Az Alapkezelő számára fizetendő éves díjak:

- Éves alapkezelési díj, melynek maximális mértéke 3% évente;
- Megszűnés kori alapkezelési díj*

*Az Alap megszűnése, illetve felszámolása esetén az ezzel kapcsolatos díjak és költségek megszűnés kori alapkezelési díjként felszámíthatók a megszűnés kori nettó eszközérték maximum 1%-a erejéig.

Az alapkezelési díj pénzügyi teljesítése havonta esedékes.

MBH Bonitas Dollár Kötvény Alap:

Az Alapkezelő számára fizetendő éves díjak:

- Éves alapkezelési díj, melynek maximális mértéke 3% évente;
- Megszűnés kori alapkezelési díj*

*Az Alap megszűnése, illetve felszámolása esetén az ezzel kapcsolatos díjak és költségek megszűnés kori alapkezelési díjként felszámíthatók a megszűnés kori nettó eszközérték maximum 1%-a erejéig.

Az alapkezelési díj pénzügyi teljesítése havonta esedékes.

39. A részalapok közötti váltás feltételei és költségei

Nem alkalmazható.

40. Az adott tárgykörre vonatkozó egyéb információk

Nem alkalmazható.

IX. A befektetési jegyek folyamatos forgalmazása

41. A befektetési jegyek vétele

Az Alap befektetési jegyei nyilvános forgalomba hozatal és folyamatos forgalmazás útján visszaváltható, dematerializált értékpapírként kerülnek Magyarországon kibocsátásra.

A befektetési jegyek Magyarországon kerülnek forgalomba hozatalra és folyamatos forgalmazásra, a Forgalmazóval kötött szerződés keretében meghatározott forgalmazási helyeken (1. sz. melléklet).

Az Alapkezelő az Alap befektetési jegyeit a Forgalmazón keresztül - minden banki napon, a pénztári órák alatt – folyamatosan értékesíti. A Forgalmazó minden banki napon köteles a Befektetőtől befektetési jegy vételi megbízást felvenni.

A befektetési jegyekre vonatkozó vételi tranzakciók megvalósítása a Forgalmazó által meghatározott hatályos kondíciós listában meghatározottak szerint történik.

A befektetési jegy eladása a Forgalmazó feladata. Az értékesítésért kizárólag a Forgalmazó felel.

A befektetési jegyek vételére szóló megbízást a Befektetőtől a Forgalmazó akkor veszi át, ha a teljesítéshez szükséges fedezet a megbízás napján rendelkezésre áll a Forgalmazónál.

A befektetési jegyek vételkor a befektetési jegyek ellenértéke kizárólag pénzben szolgáltatatható.

A befektetési jegyek vételére adott megbízástól, annak elfogadását követően, sem a Befektető sem a Forgalmazó nem állhat el.

41.1. A vételi megbízások felvétele, elszámolása, teljesítése, felvételének napon belüli határideje

A Forgalmazó a vételi megbízásokat a megbízások felvételének napját (megbízási nap T banki nap) követő harmadik banki napon, mint forgalmazás-teljesítési napon (T+3 banki nap), a T+1 banki napra közzétett egy jegyre jutó nettó eszközértéken számolja el. A forgalmazás-elszámolási napra közzétett egy jegyre jutó nettó eszközérték a befektetési jegy vételi árfolyama.

A befektetési jegyekre adott vételi megbízásokat a forgalmazási helyek nyitvatartási idejében lehet megadni.

41.2. A vételi megbízásokra vonatkozó forgalmazás-elszámolási nap

A vételi megbízásokra vonatkozó forgalmazás-elszámolási nap a megbízás felvételét követő banki nap (T+1 banki nap). Amennyiben a forgalmazás-elszámolási nap a forgalmazás felfüggesztésének vagy szünetelésének napjára esik, a határidő az azt követő első olyan forgalmazás-elszámolási napra tolódik, amikor a megbízás irányának megfelelő forgalmazás felfüggesztése vagy szünetelése megszűnik.

41.3. A vételi megbízásokra vonatkozó forgalmazás-teljesítési nap

A vételi megbízások a megbízást (T banki nap) követő harmadik forgalmazási napon (T+3 banki nap) kerülnek teljesítésre. Amennyiben a forgalmazás-teljesítési nap a forgalmazás felfüggesztésének vagy szünetelésének napjára esik, a határidő az azt követő első olyan forgalmazás-teljesítési napra tolódik, amikor a megbízás irányának megfelelő forgalmazás felfüggesztése vagy szünetelése megszűnik.

42. A befektetési jegyek visszaváltása

Az Alapkezelő az Alap befektetési jegyeit a Forgalmazón keresztül - minden banki napon, a pénztári órák alatt – folyamatosan visszaváltja. A Forgalmazó minden banki napon köteles a Befektetőtől befektetési jegy visszaváltási megbízást felvenni. A befektetési jegyekre vonatkozó visszaváltási tranzakciók megvalósítása a Forgalmazó által meghatározott hatályos kondíciós listában meghatározottak szerint történik.

A befektetési jegy visszaváltása a Forgalmazó feladata. Az értékesítésért kizárólag a Forgalmazó felel.

A befektetési jegyek visszaváltására szóló megbízást a Befektetőtől a Forgalmazó akkor veszi át, ha a teljesítéshez szükséges fedezet a megbízás napján rendelkezésre áll a Forgalmazónál.

A befektetési jegyek visszaváltásakor a befektetési jegyek ellenértéke kizárólag pénzben szolgáltatatható.

A befektetési jegyek visszaváltására adott megbízástól, annak elfogadását követően, sem a Befektető sem a Forgalmazó nem állhat el.

42.1. Visszaváltási megbízások felvétele, elszámolása, teljesítése, felvételének napon belüli határideje

A Forgalmazó a visszaváltási megbízásokat a megbízások felvételének napját (megbízási nap T banki nap) követő harmadik banki napon, mint forgalmazás-teljesítési napon (T+3 banki nap), a T+1 banki napra közzétett egy jegyre jutó nettó eszközértéken számolja el. A forgalmazás-elszámolási napra közzétett egy jegyre jutó nettó eszközérték a befektetési jegy visszaváltási árfolyama.

A befektetési jegyekre adott visszaváltási megbízásokat a forgalmazási helyek nyitvatartási idejében lehet megadni.

42.2. A visszaváltási megbízásokra vonatkozó forgalmazás-elszámolási nap

A visszaváltási megbízásokra vonatkozó forgalmazás-elszámolási nap a megbízás felvételét követő nap (T+1 banki nap). Amennyiben a forgalmazás-elszámolási nap a forgalmazás felfüggesztésének vagy szünetelésének napjára esik, a határidő az azt követő első olyan forgalmazás-elszámolási napra tolódik, amikor a megbízás irányának megfelelő forgalmazás felfüggesztése vagy szünetelése megszűnik.

42.3. A visszaváltási megbízásokra vonatkozó forgalmazás-teljesítési nap

A visszaváltási megbízások a megbízást (T banki nap) követő harmadik forgalmazási napon (T+3 banki nap) kerülnek teljesítésre. Amennyiben a forgalmazás-teljesítési nap a forgalmazás felfüggesztésének vagy szünetelésének napjára esik, a határidő az azt követő első olyan forgalmazás-teljesítési napra tolódik, amikor a megbízás irányának megfelelő forgalmazás felfüggesztése vagy szünetelése megszűnik.

42.4. A befektetési jegy visszaváltására vonatkozó eljárások és feltételek, valamint azon körülmények, amelyek fennállása esetén a jegyzés és visszaváltás felfüggeszhető, vagy más likviditáskezelési eszközök alkalmazhatók

A Felügyelet a Befektetők érdekében felfüggeszheti a Befektetési Jegyek Folyamatos forgalmazását a kbftv 115. § (1) a)-b) pontja alapján.

A Felügyelet az Alapkezelő szükségeszerű intézkedésének hiányában felfüggeszheti a Befektetési Jegyek Folyamatos forgalmazását.

A Felügyelet – kivételes esetben, az Alapkezelővel való egyeztetést követően – előírhatja a Kbftv 4. § (1) bekezdés 69a. pont a) alpontja szerinti Likviditáskezelési eszköz (Jegyzés és Visszaváltás Felfüggesztése) alkalmazását, illetve alkalmazásának megszüntetését, amennyiben a befektetővédelemre, vagy pénzügyi stabilitásra vonatkozóan olyan kockázatok állnak fenn, amelyek ezt szükségessé teszik.

A felfüggesztés időtartama legfeljebb 30 nap. A Felügyelet indokolt esetben az Alapkezelő kérelmére a felfüggesztést további, legfeljebb 1 évig terjedő időtartammal meghosszabbíthatja.

A Befektetési jegyek forgalmazását a forgalmazás felfüggesztését kiváltó ok megszűnését követően, vagy amennyiben azt a Felügyelet határozatban elrendeli, haladéktalanul folytatni kell.

A befektetési alap nettó eszközértékét a felfüggesztés ideje alatt is meg kell állapítani, és közzé kell tenni.

Az Alapkezelő Likviditáskezelési eszközt jelenleg nem alkalmaz.

43. A befektetési jegyek folyamatos forgalmazásának részletszabályai

43.1. A forgalmazási maximum mértéke

A kibocsátásra kerülő befektetési jegyek darabszámát az Alapkezelő nem korlátozza.

43.2. A forgalmazási maximum elérését követő eljárás, az értékesítés újraindításának pontos feltételei

Nem alkalmazható.

44. A befektetési jegyek vételi, illetve visszaváltási árának meghatározása

A Forgalmazó a vételi, illetve visszaváltási megbízásokat a megbízás felvételének napját követő banki napra, mint forgalmazás-elszámolási napra közzétett egy jegyre jutó nettó eszközértéken számolja el.

44.1 A fenti árak kiszámításának módszere és gyakorisága

Az Alapkezelő minden banki nap tekintetében meghatározza az adott forgalmazási napra érvényes egy jegyre jutó nettó eszközértéket.

Adott forgalmazási napra érvényes egy befektetési jegyre jutó nettó eszközértéket az Alapkezelő a 27-30. pontban részletezettek szerint megállapított összesített nettó eszközérték és a kibocsátott befektetési jegyek számának hányadosaként határozza meg hat tizedes jegyre kerekítve.

44.2. A befektetési jegyek vételével, visszaváltásával kapcsolatban felszámított forgalmazási jutalékok maximális mértéke és annak megjelölése, hogy ez részben vagy egészben - a befektetési alapot vagy a forgalmazót vagy a befektetési alapkezelőt illeti meg

Forgalmazási jutalék vételkor (A, EUR és USD sorozat)

Forgalmazási jutalék a befektetési jegyek vételkor - a volumentől függetlenül – a megvásárlásra kerülő befektetési jegyek vételi árának maximum 3,00%-a. A forgalmazási jutalék aktuális mértékéről a Forgalmazó ad tájékoztatást.

Forgalmazási jutalék visszaváltásakor (A, EUR és USD sorozat)

Forgalmazási jutalék a befektetési jegyek visszaváltásakor - a volumentől függetlenül - maximum 3,00%.
A Forgalmazó által felszámított jutalék aktuális mértékét a Forgalmazó a mindenkor hatályos Üzletszabályzatában előírt módon és helyen teszi közzé.
A Forgalmazási jutalék a Forgalmazót illeti meg.

45. Azoknak a szabályozott piacoknak a feltüntetése, ahol a befektetési jegyeket jegyzik, illetve forgalmazzák

Az Alap nem kerül tőzsdei bevezetésre.

46. Azoknak az államoknak (forgalmazási területeknek) a feltüntetése, ahol a befektetési jegyeket forgalmazzák

Magyarország

47. Az adott tárgykörre vonatkozó egyéb információk

A forgalmazás felfüggesztése

A.) A Felügyelet legfeljebb 30 napra felfüggesztheti a befektetési jegyek folyamatos forgalmazását a befektetők érdekeinek védelmében, ha:

- az Alapkezelő nem tesz eleget tájékoztatási kötelezettségének, vagy
- a Befektetési Alap működésének törvényi feltételei nem biztosítottak.

A Felügyelet a befektetési alapkezelő szükségszerű intézkedésének hiányában felfüggesztheti a befektetési jegyek folyamatos forgalmazását.

A Felügyelet – kivételes esetben, a befektetési alapkezelővel való egyeztetést követően – előírhatja a Kbtv.4. § (1) bekezdés 69a. pont a) alpontja szerinti likviditáskezelési eszköz alkalmazását, illetve alkalmazásának megszüntetését, amennyiben a befektetővédelemre, vagy pénzügyi stabilitásra vonatkozóan olyan kockázatok állnak fenn, amelyek ezt szükségessé teszik.

A befektetési jegyek forgalmazását a felfüggesztésre okot adó körülmény megszűnését követően, vagy amennyiben a Felügyelet elrendeli, haladéktalanul folytatni kell. A felfüggesztés időtartama alatt is meg kell állapítani és közzé kell tenni a Befektetési Alap nettó eszközértékét.

B.) Az Alap más alappal történő egyesülése esetén a Felügyelet a befektetők érdekeinek védelme érdekében az Alapkezelő kérelmére engedélyezheti az egyesülés lebonyolításának idejére a befektetési jegyek forgalmazásának felfüggesztését.

C.) A Kbtv 128. §. rendelkezései szerint, ha az Alap eszközeinek 5%-át meghaladó része illikviddé vált, az Alapkezelő a Befektetők közötti egyenlő elbánás elvének biztosítása és a folyamatos forgalmazás fenntartása érdekében dönthet az illikviddé vált eszköznek az Alap portfólióján, illetve az azokat megtestesítő befektetési jegyeknek a befektetési jegyek állományán belüli elkülönítéséről.

Az Alap befektetési jegyeinek forgalmazását az Alapkezelő elkülönítésről szóló döntés kézhezvételével egyidejűleg az elkülönítés végrehajtásáig – a Befektetők és a Felügyelet tájékoztatása mellett – felfüggeszti.

A forgalmazás szüneteltetése

A befektetési jegyek folyamatos forgalmazása legfeljebb 3 munkanapra szüneteltethető, amennyiben a befektetési jegyek értékesítése, illetve visszaváltása az Alapkezelő, illetve a letétkezelő, forgalmazó, központi értéktár működési körében felmerült okból nem végezhető. A szünetelésről az Alapkezelő rendkívüli közzététel útján tájékoztatja a befektetőket és haladéktalanul a Felügyeletet.

X. A befektetési alapra vonatkozó további információ

48. Befektetési alap múltbeli teljesítménye - az ilyen információ szerepelhet a kezelési szabályzatban vagy ahhoz csatolható

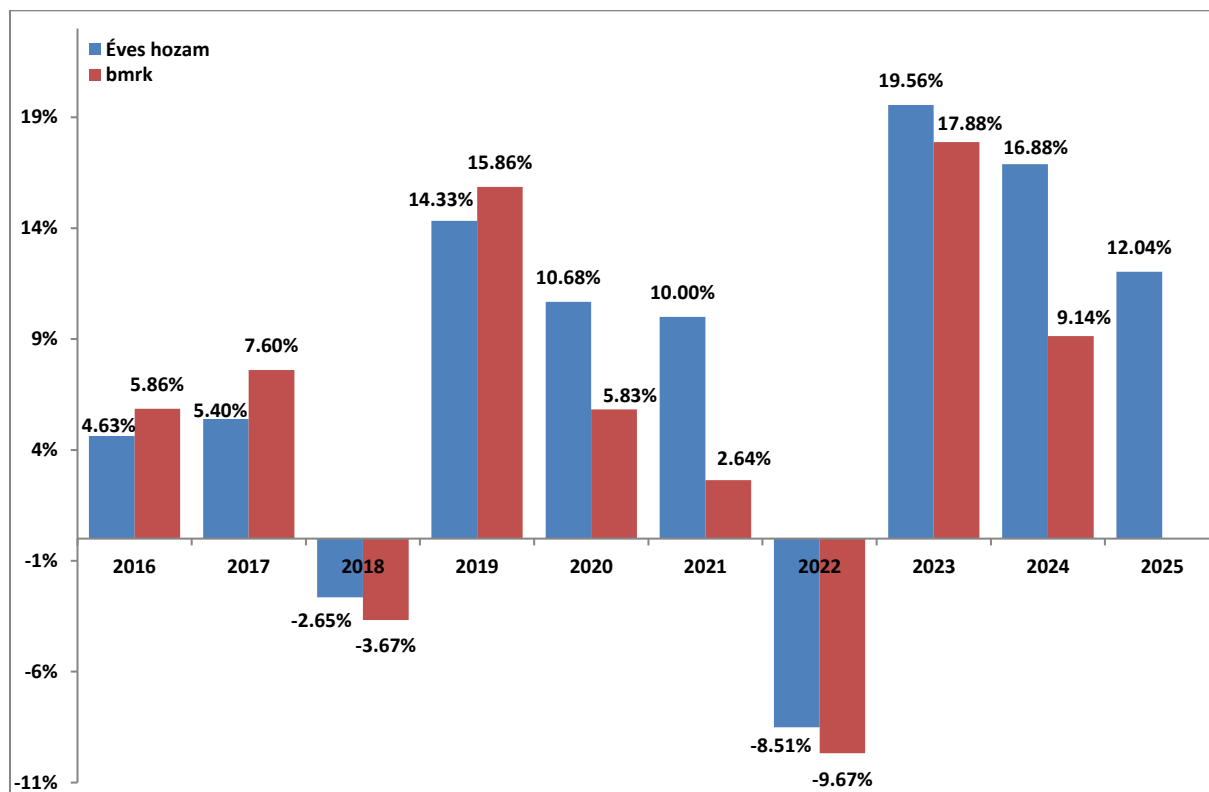
Az Alap múltbeli naptári éves hozamadatai az elmúlt időszakra vonatkozóan:

A sorozat:

Év	Alap	Benchmark/Küszöbhozam
2025	12,04%	5,91%
2024	16,88%	9,14%
2023	19,56%	17,88%
2022	-8,51%	-9,67%
2021	10,00%	2,64%
2020	10,68%	5,83%
2019	14,33%	15,86%
2018	-2,65%	-3,67%
2017	5,40%	7,60%
2016	4,63%	5,86%

Az Alap 2013-ban indult.

Az Alap A sorozata 2025.01.01-től Minimum Hozamkorlátot alkalmaz, amelynek mértéke 2026. évre vonatkozóan 5,85%/év.



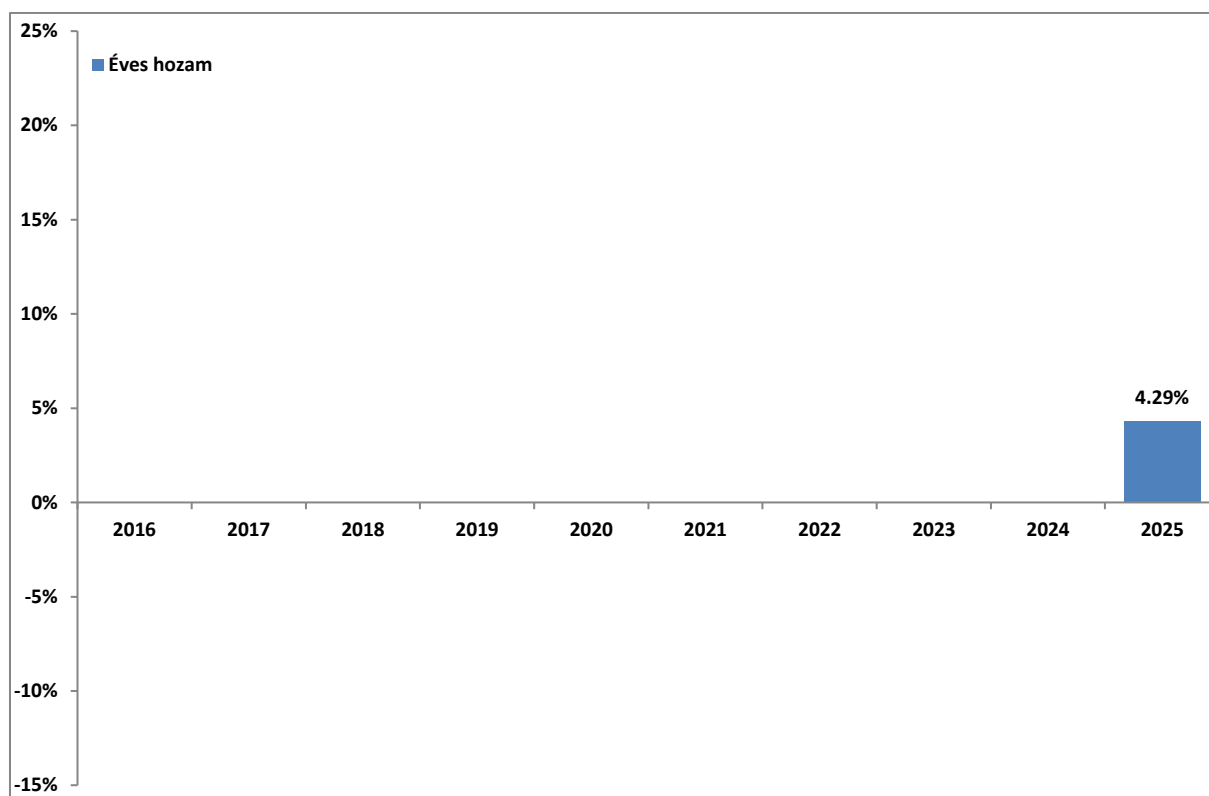
EUR sorozat:

Év	Alap	Küszöbhozam
2025	4,29*	1,28*
2024	-	-
2023	-	-
2022	-	-
2021	-	-
2020	-	-
2019	-	-
2018	-	-
2017	-	-
2016	-	-

*tört év, nem évesített hozam

Az EUR sorozat 2025-ben indult.

Az Alap EUR sorozatának 2026. naptári évre érvényes Minimum Hozamkorlátja: 2,29%/év.

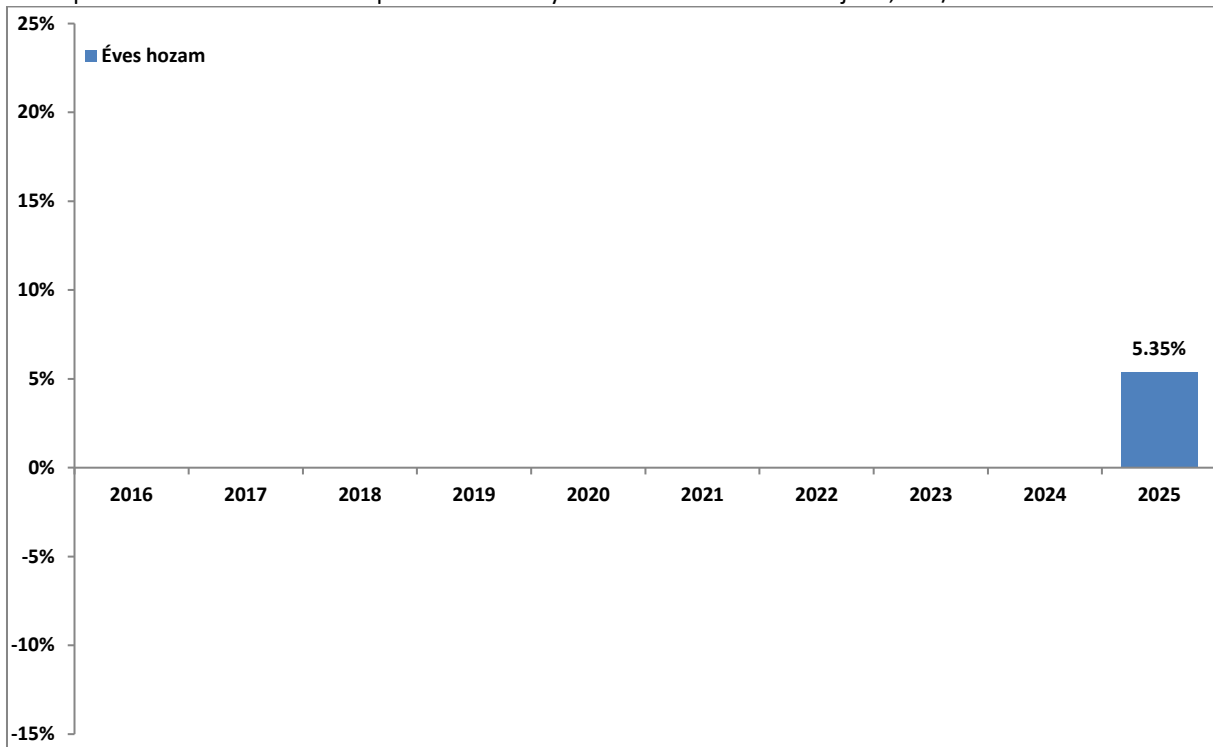
**USD sorozat:**

Év	Alap	Küszöbhozam
2025	5,35*	2,23*
2024	-	-
2023	-	-
2022	-	-
2021	-	-
2020	-	-
2019	-	-
2018	-	-
2017	-	-
2016	-	-

*tört év, nem évesített hozam

Az USD sorozat 2025-ben indult.

Az Alap USD sorozatának 2026. naptári évre érvényes Minimum Hozamkorlátja: 3,84%/év.



49. Amennyiben az adott alap esetében mód van a befektetési jegyek bevonására, ennek feltételei

Nem alkalmazható.

50. A befektetési alap megszűnését kiváltó körülmények, a megszűnés hatása a befektetők jogaira

Az Alappal szembeni megszűnési eljárás megindításáról az Alapkezelő vagy a Felügyelet határoz a Kbtv 75.§-ban meghatározott általános szabályok alapján.

Kötelező megindítani a megszűnési eljárást, ha:

- az Alap nettó eszközértéke három hónapon keresztül átlagosan nem éri el a húszmillió forintot;
- az Alap nettó eszközértéke negatívvá vált;
- az Alapkezelő befektetési alapok kezelésére jogosító tevékenységi engedélyét a Felügyelet visszavonta,
- a Felügyelet kötelezte az Alapkezelőt az Alap kezelésének átadására, azonban az Alap kezelését egyetlen alapkezelő sem veszi át;
- a befektetési jegyek folyamatos forgalmazása vagy a befektetési jegyek visszaváltása felfüggesztésének megszűnését követően a folyamatos forgalmazás feltételei továbbra sem biztosítottak.

Külön határozat nélkül megindul a megszűnési eljárás a Kbtv. 75. § (3) bekezdése eseteiben, melyek közül az Alap vonatkozásában a b) alpont szerinti eset lehet releváns: „b) amennyiben a befektetők az összes befektetési jegy visszaváltására irányuló visszaváltási megbízást adtak le.”

A megszűnési eljárás alatt a befektetési jegyek folyamatos forgalmazását fel kell függeszteni, az Alap nettó eszközértékét havonta egyszer kell megállapítani és közzétenni, azzal, hogy meg kell jelölni, hogy az Alap megszűnés alatt áll. Egyebekben az Alap a megszűnési eljárás lefolytatása alatt az általános szabályok szerint működik.

Az Alap tulajdonában álló teljes vagyon értékesítéséből származó ellenérték befolyását és a kötelezettségek teljesítését követő öt munkanapon belül az Alapkezelő megszűnési jelentést készít, az a Felügyeletnek benyújtja, egyidejűleg pedig a befektetők felé közzéteszi.

Az Alap eszközei értékesítéséből befolyt ellenértékből az Alap tartozásai és kötelezettségei levonását követően rendelkezésre álló (pozitív összegű) tőke a Befektetőket befektetési jegyeik névértékének az összes befektetési jegy névértékéhez viszonyított arányában illeti meg.

A Letétkezelő a kifizetéseket a megszűnési jelentés Felügyelethez történő benyújtását követő öt munkanapon belül kezdi meg. A kifizetés megkezdésének időpontjáról az Alapkezelő rendkívüli közleményben tájékoztatja a befektetőket.

51. Minden olyan további információ, amely alapján a befektetők kellő tájékozottsággal tudnak határozni a felkínált befektetési lehetőségről

- **Az Alap Által köthető olyan ügyletek leírása, amelyek kapcsolódnak AZ EURÓPAI PARLAMENT ÉS A TANÁCS (EU) 2015/2365 RENDELETE-hez:**

Idézet a jogszabály szövegéből:

AZ EURÓPAI PARLAMENT ÉS A TANÁCS (EU) 2015/2365 RENDELETE (2015. november 25.) az értékpapír-finanszírozási ügyletek és az újrafelhasználás átláthatóságáról, valamint a 648/2012/EU rendelet módosításáról

3. cikk

Fogalommeghatározások

E rendelet alkalmazásában:

9. **„repoügylet”**: olyan, megállapodásban szabályozott ügylet, amellyel egy szerződő fél értékpapírokat, árukat, illetve értékpapírok vagy áruk tulajdonjogához kapcsolódó olyan garantált jogokat ruház át, amelyek esetében a garanciát olyan elismert tőzsde bocsátja ki, amely az értékpapírokhoz vagy az árukhoz való jogokkal rendelkezik, úgy, hogy a megállapodás nem teszi lehetővé a szerződő fél számára, hogy az adott értékpapírt vagy árut egyszerre több szerződő félre ruházza át vagy adja biztosítékul, továbbá kötelezettséget ír elő azoknak, illetve azokat helyettesítő, ugyanolyan típusú értékpapíroknak vagy áruknak meghatározott áron történő visszavásárlására, az átruházó szerződő fél által meghatározott vagy meghatározandó jövőbeli időpontban; a megállapodás az értékpapírokat, illetve árukat eladó szerződő fél szempontjából repomegállapodásnak, az azokat megvásárló szerződő fél szempontjából fordított repomegállapodásnak tekintendő;

11. **„értékpapír-finanszírozási ügylet”**:

- a) repoügylet;
- b) értékpapír vagy áru kölcsönbe adása, valamint értékpapír vagy áru kölcsönbe vétele;
- c) vétel-eladás ügylet vagy eladás-visszavásárlás ügylet;
- d) értékpapírügylethez kapcsolódó hitel;

16. **„pénzügyi eszköz”**: a 2014/65/EU irányelv 4. cikke (1) bekezdésének 15. pontjában meghatározott pénzügyi eszköz;

17. **„áru”**: az 1287/2006/EK bizottsági rendelet 2. cikkének 1. pontjában meghatározott áru;

Az Alap által köthető ügyletek:

- A kollektív befektetési forma által alkalmazott értékpapír-finanszírozási ügyletek és teljeshozam-csereügyletek általános ismertetése és használatuk indoklása.

Az Alap nem köthet teljeshozam-csereügyletet.

Az Alap **repoügyleteket** is köthet. Amennyiben az alapan ténylegesen ilyen típusú ügylet kötése történik, az ügyletek a féléves/éves jelentésekben tételesen kerülnek bemutatásra.

- Az ügyletek (repoügyletek) alkalmazásának indoklása

A portfolió kialakításának hatékony és költségkímélő módja lehet a fenti ügyletek alkalmazása.

- Az értékpapír-finanszírozási ügyletek egyes típusaival kapcsolatban szolgáltatandó összesített adatok

- Az ügyletekhez felhasználható eszköztípusok

Az ügyletekhez állampapírokat használhat fel.

- Az ügyletekhez felhasználható eszközöknek az alap kezelt eszközállományához viszonyított maximális aránya

A repo ügyletekhez felhasználható eszközök aránya nem haladhatja meg az eszközök 100%-át.

- A vétel-eladás ügyletekhez felhasználható eszközöknek az alap kezelt eszközállományához viszonyított várható aránya.

A vétel-eladás ügyletekhez felhasználható eszközök aránya a teljes eszköz állományhoz viszonyítva akár elérheti a 100%-ot is.

- A szerződő felek kiválasztásának kritériumai (ideértve a jogi státust, a származási országot és a minimális hitelminősítést).

— a partner tevékenységi engedélyéről szóló igazolások, dokumentumok, üzletszabályzat, általános szerződési feltételek

— az ügyfélvédelemre, ügyféleszközök elkülönített kezelésére vonatkozó szabályzatok, eljárások, amennyiben ez releváns

— a partner által nyújtott szolgáltatások színvonala (technikai, informatikai és nyilvántartási adottságok, rendelkezésre állás, rugalmasság, stb.), az Alapkezelő saját infrastruktúrájával való összekapcsolhatóság komplexitása, a díjak és egyéb költségek szintje

— szerepel-e a partner az alapkezelő által nyilvántartott gazdasági és kereskedelmi szankciós listákon, a terroristák és bűnözők listáján, a pénzmossással kapcsolatos listákon, vagy a kiemelt közszereplők listáján.

— aktuális felügyeleti nyilvántartások (szerepel-e az engedéllyel rendelkező piaci szereplők között) ellenőrzése, felügyeleti határozatok, bírságok áttekintése

— ha hitelminősítők által minősített intézmény, akkor az aktuális adósminősítések, illetve a besorolások trendjének ellenőrzése

— tulajdonosi háttér

— nyilvános üzleti jelentésekben fellelhető információk a működési múlttól, tőkeerőről, tőkekövetelményeknek való megfelelés, likviditásról, hosszabb távon is életképes (nyereségtermelő) üzleti modellről, illetve a partnerről hozzáférhető piaci elemzések értéktétele

— transzparencia kielégítő szintje, jó üzleti hírnév, reputáció

A Kockázatkezelés előterjesztése alapján az Alapkezelő mindenkor aktuális partnerlistáját az Alapkezelő Vezérigazgatója hagyja jóvá.

- Az Alapkezelő törekszik arra, hogy az ügyleteit olyan partnerekkel kösse meg, akik annak végrehajtása során a fentiek alapján a legjobb teljesítést tudják biztosítani, illetve rendelkeznek megfelelő végrehajtási politika szabállyal.

- Elfogadható biztosítékok: az elfogadható biztosítékok ismertetése, tekintettel az eszköztípusokra, kibocsátóra, lejáratra, likviditásra, valamint a biztosítékok diverzifikációjára vonatkozó és a korrelációs szabályokra.

- A biztosítékok értékelése: az alkalmazott biztosítékértékelési módszertan ismertetése és alkalmazásának indoklása, továbbá arra vonatkozó tájékoztatás, hogy sor kerül-e napi piaci értéken való értékelésre és napi változó letét alkalmazására.

Nettóeszközértékben naponta a Kezelési Szabályzat 28. pontja alapján történik.

- Kockázatkezelés: az értékpapír-finanszírozási ügyletekhez és a biztosítékkezeléshez kapcsolódó kockázatok, például működési, likviditási, partner-, letétkezelési és jogi kockázat, valamint adott esetben a biztosíték újra felhasználásából származó kockázat ismertetése.

A kapcsolódó kockázatok a Kezelési Szabályzat 26. pontjában részletesen bemutatásra kerülnek.

- Annak részletezése, hogy milyen módon történik az értékpapír-finanszírozási ügyletekhez felhasznált eszközök és a kapott biztosítékok letéti őrzése (például az alap letétkezelőjénél).

Az Alap eszközei minden esetben a letétkezelőnél kerülnek őrzésre.

- A biztosíték újra felhasználására vonatkozó esetleges (szabályozásból eredő vagy önként vállalt) korlátozások részletezése.

Nem alkalmazandó.

- Az értékpapír-finanszírozási ügyletekből származó hozam megosztására vonatkozó stratégia: az értékpapír-finanszírozási ügyletekkel és a kollektív befektetési formához visszakerülő bevétel, valamint az alapkezelőnél, illetve a harmadik feleknél felmerülő költségek és díjak leírása. A tájékoztatóban vagy a befektetők számára nyújtott tájékoztatásban fel kell tüntetni az alapkezelő és a felek közötti kapcsolat jellegét is.

Az ügyleteken elért hozam az Alap hozamát növelik. A repó ügyleteken nem jelentkeznek harmadik féllel szembeni közvetlen költségek. Az alapkezelő a fenti ügylettípus kapcsán külön díjazásban, jutalékban nem részesül.

- **Fenntarthatósági információk:**

AZ EURÓPAI PARLAMENT ÉS A TANÁCS (EU) 2019/2088 RENDELETE (2019. november 27.) a pénzügyi szolgáltatási ágazatban a fenntarthatósággal kapcsolatos közzétételekről szabályozza a fenntarthatósági közzétételeket.

A Rendelet 2. cikk 1. pont 17-es és 22-es alpontjai az alábbi meghatározásokat adja:

17. *„fenntartható befektetés”: valamely környezeti célkitűzéshez hozzájáruló gazdasági tevékenységbe történő befektetés, amelyet például az energiafelhasználásra, a megújuló energia felhasználására, a nyersanyagfelhasználásra, a vízfelhasználásra, a földhasználatra, a hulladéktermelésre, az üvegházhatásúgáz-kibocsátásra, vagy a biológiai sokféleségre és a körforgásos gazdaságra gyakorolt hatásra vonatkozó alapvető erőforrás-hatékonysági mutatókkal mérnek, vagy valamely társadalmi célkitűzéshez hozzájáruló gazdasági tevékenységbe történő befektetés, különösen az egyenlőtlenség elleni küzdelemhez hozzájáruló befektetések, a társadalmi kohéziót, a társadalmi integrációt és a munkaügyi kapcsolatokat erősítő befektetések, illetve a humán tőkébe vagy a gazdaságilag vagy szociálisan hátrányos helyzetű közösségekbe történő befektetések, amennyiben e befektetések nem járnak e célkitűzések egyikére nézve sem jelentős káros hatással, továbbá ha a befektetést befogadó vállalkozások helyes vállalatirányítási gyakorlatokat követnek, különös tekintettel a szilárd irányítási struktúrák, a munkavállalói kapcsolatok, az érintett személyzet javadalmazása és az adójogszabályok betartása tekintetében.*

22. *„fenntarthatósági kockázat”: olyan környezeti, társadalmi vagy irányítási esemény vagy körülmény, melynek bekövetkezése, illetve fennállása tényleges vagy potenciális, lényeges negatív hatást gyakorolhat a befektetés értékére*

Az Alapkezelő a fenntarthatósági kockázatok vizsgálatát a folyamataiba integrálja az Alap vonatkozásában.

Az integrálás során az alábbi szempontokat vette figyelembe az Alapkezelő, illetve az alábbi folyamatokat érinti az integrálás:

- a) a fenntarthatóság szempontjából káros főbb hatások és mutatók azonosítására és rangsorolására irányuló politikákra vonatkozó információkat;
- b) a fenntarthatóság szempontjából káros főbb hatások és az ezekkel kapcsolatban hozott – vagy adott esetben tervezett – intézkedések leírását;
- c) adott esetben a 2007/36/EK irányelv 3g. cikke szerinti szerepvállalási politikák rövid összefoglalóját;
- d) a felelősségteljes üzleti magatartási kódexeknek és az átvilágításra és a jelentéstételre vonatkozó, nemzetközileg elismert standardoknak való megfelelése, és adott esetben a Párizsi Megállapodás célkitűzéseire való igazodásuk mértékét;
- e) a javadalmazási politikába kell foglalni és információt kell nyújtani arról, hogy hogyan biztosítja az Alapkezelő e politikák összhangját a fenntarthatósági kockázatok integrálásával, és ezen információkat honlapjaikon közzé kell tenniük;
- f) a fenntarthatósági kockázatok befektetési döntéseibe való integrálásának módját;
- g) a fenntarthatósági kockázatoknak a pénzügyi termékek hozamára gyakorolt valószínű hatások értékelésének eredményeit;
- h) az Alapkezelő honlapján is közzéteszi és folyamatosan elérhetővé teszi a fenti információk releváns részeit.

Jelen Alap nem tartozik az (EU) 2019/2088 rendelet 8. cikke (1) bekezdésének vagy 9. cikke (1), (2) vagy (3) bekezdésének hatálya alá.

A fentiekkel összhangban a jelen Alapnak nem célkitűzése a fenntartható befektetés, és nem célozza meg környezeti és társadalmi szempontok előmozdítását, emiatt az SFDR rendelet 6. cikk szerinti alapnak tekinthető.

Az Alapkezelő az Alap kezelése során a releváns fenntarthatósági kockázatokat az alábbiak szerint integrálja saját eljárásaiba.

A kockázatkezelés részeként a fenntarthatósági kockázatok a többi befektetési kockázattal együtt mérlegelésre kerülnek a várható hozamok mértékével és azok fenntarthatóságával összevetve.

A fenntarthatósági kockázatok mellett a kiemelt fontosságú, a fenntarthatósági tényezőkre gyakorolt főbb káros hatások (Principal Adverse Impact – PAI) is figyelembe vételre kerülnek, az Alapkezelőnek a befektetések fenntarthatósági tényezőkre gyakorolt káros hatásairól szóló nyilatkozatában rögzítettek szerint.

Az Alapkezelő a fenntarthatósági szempontok alapján káros tevékenységet folytató kibocsátók szűrésére iparági kizárási listát alkalmaz, amely során az Alapkezelő befektetési korlátot állít fel.

A kizárandó iparágakba tartozó kibocsátók gyűjtése a Bloomberg Terminal BICS funkciójának (Bloomberg Industry Classification Standard) segítségével történik, azon kibocsátók, amelyek e besorolás alapján a kizárandó iparágban tevékenykednek, felkerülnek a kizárási listára.

Az állami kibocsátók tekintetében a kiemelt kockázatot jelentő országok sorolhatók a kizárt kibocsátók közé, mely országok, a Pénzügyi Akciócsoport (Financial Action Task Force, FATF) pénzmosás és terrorizmus finanszírozása elleni küzdelem nemzetközi standardjait meghatározó kormányközi szervezet High Risk - Call For action listáján vannak feltüntetve.

Az Alapkezelő a fenntarthatósággal kapcsolatos tájékoztatásról, dokumentumokról a honlapján jelentet meg részletes információkat a <https://www.mbhalapkezelelo.hu/alapkezelelo/fenntarthatosag> oldalon. A Befektetőket segítheti a fenntarthatósági jellemzők jobb megismerése, a nem pénzügyi - hanem fenntarthatósági - szempontok figyelembe vételével a befektetési döntési folyamatukban. Az így meghozott döntések hosszabb távon biztosítják a befektetők számára a fenntartható termékekből származó potenciális előnyöket.

Az Alapkezelő a befektetések fenntarthatósági tényezőkre gyakorolt káros hatásairól szóló nyilatkozatát, a részletes Fenntarthatósági szabályzatát a <https://www.mbhalapkezelelo.hu/alapkezelelo/fenntarthatosag> oldalon közzé teszi. A kizárási listát és a kizárási lista alkalmazására vonatkozó eljárást a „Nyilatkozat a befektetési döntéseknek a fenntarthatósági tényezőkre gyakorolt főbb káros hatásairól” című dokumentum tartalmazza.

Az Alapkezelő a fenntartható befektetések előmozdítását célzó keret létrehozásáról, valamint az (EU) 2019/2088 rendelet módosításáról szóló EURÓPAI PARLAMENTI ÉS A TANÁCSI (EU) 2020/852 RENDELET (2020. június 18.) 7. cikkében foglalt nyilatkozatot teszi közzé az Alap vonatkozásában:

„Az e pénzügyi termék alapjául szolgáló befektetések nem veszik figyelembe a környezeti szempontból fenntartható gazdasági tevékenységekre vonatkozó uniós kritériumokat.”

XI. Közreműködő szervezetekre vonatkozó alapinformációk

52. A befektetési alapkezelőre vonatkozó alapinformációk (cégnév, cégforma, cégjegyzékszám)

Neve: MBH Befektetési Alapkezelő Zártkörűen Működő Részvénytársaság

Cégforma: zártkörűen működő részvénytársaság

Cégjegyzékszám: Cg.01-10-041964

53. A letétkezelőre vonatkozó alapinformációk (cégnév, cégforma, cégjegyzékszám), feladatai

Neve: MBH Bank Nyrt.

Cégforma: nyilvánosan működő részvénytársaság

Cégjegyzékszám: 01-10-040952

A letétkezelő feladatai:

- Ellátja az Alap fizetési számlájának vezetését (beleértve az ahhoz kapcsolódó alszámlákat is) és ezzel összhangban az Alap fizetőeszközeinek letétkezelését.
- Ellátja az Alap letétbe helyezett pénzügyi eszközeinek, illetve a pénzügyi eszközökből származó jog fennállását igazoló dokumentumok letéti őrzését és letétkezelését, ennek során a letétkezelési feladatok kiterjednek az Alap tulajdonában lévő mindazon pénzügyi eszközökre, amelyek fizikailag leszállíthatók a Letétkezelőhöz.
- Ellátja az Alap tulajdonában álló minden egyéb eszköz tekintetében a naprakész nyilvántartás vezetését, továbbá a rendelkezésre bocsátott tájékoztatás vagy dokumentumok, illetve a rendelkezésre álló külső bizonyítékok alapján az egyéb eszközök tekintetében meggyőződik arról, hogy a szóban forgó eszközök az Alap tulajdonát képezik-e.
- Ellenőrzi az Alap tulajdonában álló eszközök dokumentáltságát, és naprakész nyilvántartást vezet azokról az eszközökről, amelyek megállapítása szerint az Alap tulajdonát képezik. Ellenőrzi, hogy az Alap befektetési jegyeinek kibocsátása az Alap kezelési szabályzatának, illetve a törvényes feltételeknek megfelel-e.
- Végrehajtja az Alapkezelő utasításait. A Letétkezelő megtagadja mindazon utasítás végrehajtását, amely ellentétes jogszabályok, valamint az Alap kezelési szabályzatának rendelkezéseivel.
- Ellenőrzi és biztosítja, hogy az Alap befektetési jegyeinek nettó eszközértékét a jogszabályoknak és az Alap kezelési szabályzatának megfelelően számítsák ki.
- Gondoskodik arról, hogy az Alap az eszközeit érintő ügyletek során az ellenértéket a szokásos határidőn belül kézhez kapja.
- Biztosítja, hogy az Alap a bevételét a jogszabályokkal és a kezelési szabályzatával összhangban használja fel.
- Elvégez minden olyan egyéb feladatot, melyet a Kbtv, az ABAK rendelet és a kollektív befektetési formák befektetési és hitelfelvételi szabályairól szóló 78/2014. (III. 14.) Kormány rendelet a letétkezelő számára előír.

A Letétkezelő tisztességesen, magas szakmai színvonalon, függetlenül és az Alap és az Alap befektetőinek érdekeit szem előtt tartva jár el. A Letétkezelő nem végezhet olyan tevékenységeket az Alap részére, amelyek az Alap, annak befektetői, az Alapkezelő vagy saját maga között összeférhetlenséget okozhatnak, kivéve, ha a Letétkezelő letétkezelői tevékenységét egyéb esetlegesen összeférhetetlen tevékenységeitől működési és hierarchikus szempontból elválasztja, és az esetleges összeférhetlenségeket feltárja, kezeli, nyomon követi és az Alap befektetői előtt nyilvánosságra hozza. A Letétkezelő feladatait az ABAK rendelet 83-99. cikkének figyelembevételével látja el.

54. A könyvvizsgálóra vonatkozó alapinformációk (cégnév, cégforma, cégjegyzékszám), feladatai

Az Alapkezelő könyvvizsgáló céget bízott meg az ellenőrzéssel.

Az Alap könyvvizsgálója: Deloitte Könyvvizsgáló és Tanácsadó Kft.

Cégjegyzékszám: 01-09-071057

Székhelye: 1068 Budapest, Dózsa György út 84/C.

Kamarai bejegyzés száma: 000083

A könyvvizsgáló feladatai:

A könyvvizsgáló az Alap magyar előírások szerint elkészített, nem konszolidált éves beszámolóját a számvitelről szóló 2000. évi C. törvény, a befektetési alapok éves beszámoló készítési és könyvvezetési kötelezettségének sajátosságairól szóló 215/2000. (XII. 11.) Kormányrendelet, a befektetési alapkezelőkről és kollektív befektetési formákról szóló 2014. évi XVI. törvény a kollektív befektetési formákról és kezelőikről, valamint egyes pénzügyi tárgyú törvények módosításáról (Kbtv.), illetve a vonatkozó egyéb jogszabályok szerint megvizsgálja és a munka eredményeként könyvvizsgálói jelentéssel látja azt el. A könyvvizsgáló a könyvvizsgálat során ellenőrzi az éves beszámoló és a Kormányrendelet által előírt, kapcsolódó éves jelentés adatainak összhangját.

55. Az olyan tanácsadóra vonatkozó alapinformációk (cégnév, cégforma, cégjegyzékszám), amelynek díjazása a befektetési alap eszközeiből történik

Az Alapkezelő nem áll szerződéses kapcsolatban olyan tanácsadó céggel, külső befektetési tanácsadóval, melynek díjazása az Alap eszközeiből történik.

56. A forgalmazóra vonatkozó alapinformációk (cégnév, cégforma, cégjegyzékszám), feladatai

Neve: MBH Bank Nyrt. (A, EUR és USD sorozat)

Cégforma: nyilvánosan működő részvénytársaság

Cégjegyzékszám: 01-10-040952

Neve: ERSTE Befektetési Zrt. (A sorozat)

Cégforma: zártkörűen működő részvénytársaság

Cégjegyzékszám: 01-10-041373

Neve: MBH Befektetési Bank Zrt. (A, EUR és USD sorozat)

Cégforma: zártkörűen működő részvénytársaság

Cégjegyzékszám: 01-10-04-1206

A Forgalmazó feladatai:

A Forgalmazó a befektetési jegyek forgalomba hozatalához és folyamatos forgalmazásához kapcsolódóan:

- Közreműködik a Tájékoztatóban megjelölt helyeken (ügyfélszolgálatain, ügynökeinél) a befektetési jegyek folyamatos forgalmazásában és visszaváltásában;
- Az Alapról szóló ügyfél-tájékoztatók, illetve reklám célú anyagok készítése;
- Elvégez minden olyan egyéb feladatot, melyet a Kbtv, az ABAK rendelet és a kollektív befektetési formák befektetési és hitelfelvételi szabályairól szóló 78/2014. (III. 14.) Kormányrendelet a forgalmazó számára előír.

57. Az ingatlanértékelőre vonatkozó alapinformációk (cégnév, cégforma, cégjegyzékszám), feladatai

Nem alkalmazható.

58. A prime brókerre vonatkozó információ

Nem alkalmazható.

59. Harmadik személyre kiszervezett tevékenységek leírása, az esetleges összeférhetlenségek bemutatása

Az Alapkezelő nem rendelkezik harmadik személyre kiszervezett tevékenységgel.

MBH Alapkezelő Zrt.

1. számú melléklet

I.) Az MBH Alapkezelő Zrt. által kezelt Alapok forgalmazására nyitva álló forgalmazási helyek az MBH Bank Nyrt. alábbi elérhetőségein

A.) Az MBH Bank Nyrt. fiókhálózata

A fióklistát az MBH Bank Nyrt. I. számú Befektetési szolgáltatásokra és kiegészítő szolgáltatásokra vonatkozó Üzletszabályzatának 1. számú melléklete szabályozza. Az Üzletszabályzat az alábbi linken elérhető: <https://www.mbhbank.hu/hirdetmenyek/uzletszabalyzatok-altalanos-szerzodesi-feltetelek>

B.) Az MBH Bank Nyrt. telefonos ügyfélszolgálat

MBH Telebank

Központi ügyfélszolgálat telefonszám. +36 80 350 350

Külföldről hívható ügyfélszolgálati telefonszám: +36-1-373-3399

Az MBH Telebank 24 órán át hívható.

Az MBH Telebank további elérhetőségeiről kérjük tájékozódjon a www.mbhbank.hu oldalon.

C.) Elektronikus csatorna az Alap folyamatos forgalmazásához

Az MBH Bank Nyrt. NetBank rendszere.

II.) Az MBH Alapkezelő Zrt. által kezelt Alapok forgalmazására nyitva álló forgalmazási helyek ERSTE Befektetési Zrt.-nél

Székhelye: 1138 Budapest, Népfürdő u. 24-26. 8. emelet

Telephelye: 1054 Budapest, Szabadság tér 14.

Tel: 235-5100; Fax: 235-5190

A.) A befektetési jegyek forgalmazására megállapított nyitvatartási idő: H-P: 9-16.30 óra az ERSTE Bank Hungary Zrt. fiókhálózatába tartozó Erste World és Erste Private Banking fiókokban, amelyeket az Erste Befektetési Zrt. Üzletszabályzatának 1. számú mellékletét képező, mindenkor hatályos listájának IV. pontja tartalmaz, az ERSTE Befektetési Zrt. alábbi honlapján: <http://ersteinvestment.hu/hu/uzletszabalyzat.html>

B.) Az ERSTE Befektetési Zrt. internetes felületei

III.) Az MBH Alapkezelő Zrt. által kezelt Alapok forgalmazására nyitva álló forgalmazási helyek az MBH Befektetési Bank Zrt. alábbi elérhetőségein

Székhelye: 1117 Budapest, Magyar Tudósok Körútja 9. G. épület

A.) A befektetési jegyek forgalmazására megállapított nyitvatartási idő: H-P: 9-16.00 óra között az MBH Befektetési Bank Zrt. függő ügynökeinek fiókjaiban, amelyek listáját az MBH Befektetési Bank Zrt. Üzletszabályzatának 9. számú melléklete tartalmazza:

https://www.mbhbefektetesibank.hu/sw/static/file/MBHBB_Kozvetitoklistaja_250721.pdf

B.) Az MBH Befektetési Bank Zrt. internetes felületei.

2. számú melléklet

Az Alapkezelő által létrehozott, jelenleg elérhető befektetési alapok

MBH Bázis Hazai Rövid Kötvény Alap	MBH Ingatlan Befektetési Alap
MBH Hazai Feltörekvő Abszolút Hozamú Származtatott Alap	MBH NEXT Technológia Abszolút Hozamú Származtatott Alap
MBH Arany Alapok Alapja	MBH Paradigma Abszolút Hozamú Származtatott Alap
MBH Befektetési Kártya Kötvényalap	MBH Prémium Dinamikus Vegyes Értékpapír Részalap
MBH Bonitas Kötvényalap	MBH Prémium Kiegyensúlyozott Vegyes Értékpapír Részalap
MBH Dinamikus Európa Részvény Alap	MBH Prémium Konzervatív Vegyes Értékpapír Részalap
MBH Dollár Rövid Kötvény Alap	MBH Prémium Progresszív Vegyes Értékpapír Részalap
MBH Vállalati Deviza Kötvény Alap	MBH USA Részvény Alap
MBH Fejlett Piaci Vállalati Kötvény Alap	BFM Balanced Alap
MBH Global Titans Abszolút Hozamú Alapok Alapja	BFM Konzervatívni Vegyes Alap
MBH Növekedés Vegyes Értékpapíralap	BFM Konzervatívni Kötvény Alap
MBH Globális Biztosítói Részvény Alap	MBH Ingatlanpiaci Alapok Alapja
MBH Kontroll Abszolút Hozamú Származtatott Alap	MBH Fejlett Piaci Részvény Alap
MBH Hazai Hosszú Kötvény Alap	MBH Feltörekvő Piaci Kötvény Alap
MBH Bonitas Euro Kötvény Alap	MBH Feltörekvő Piaci Részvény Alap
MBH ESG Globális Részvény Alap	MBH Közép-Európai Részvény Alap
MBH MAX Ingatlanfejlesztő Befektetési Alap	MBH High-Risk Származtatott Részvény Befektetési Alap (zártkörű)
MBH Adaptív Abszolút Hozamú Származtatott Alap	MBH Ingatlanpiaci Abszolút Hozamú Származtatott Alap
SOLUS I. Kockázati Tőkealap (zártkörű)	SOLUS II. Kockázati Tőkealap (zártkörű)
MBH Aktív Alfa Abszolút Hozamú Származtatott Alap	MBH Ütemező 3 Alapok Alapja
MBH Egyensúly Vegyes Értékpapíralap	MBH Nyersanyag Származtatott Alap
MBH STAY Ingatlanfejlesztő Befektetési Alap (zártkörű)	MBH Kriptoszektor Vállalati Tőkevédett Zártvégű Származtatott Alap
MBH Ambíció Abszolút Hozamú Származtatott Alap	MBH Rotunda Abszolút Hozamú Származtatott Alap
MBH Bázis Euró Rövid Kötvény Alap	MBH Bonitas Dollár Kötvény Alap
Pannónia CIG Oraculum Alap (zártkörű)	MBH Vállalati Stabil Abszolút Hozamú Kötvény EUR Befektetési Alap (zártkörű)
Pannónia Zártkörű Nyíltvégű Ingatlan Befektetési Alap	MBH Vállalati Stabil Abszolút Hozamú Kötvény Befektetési Alap (zártkörű)
MBH Centrál Abszolút Hozamú Származtatott Alap	Pannónia CIG Hazai Részvény Indexkövető Alap (zártkörű)