

Stratégia, célkitűzések és befektetési politika

Stratégia: A stratégia – amely fegyelmzett, alulról felfelé építkező (bottom-up) részvénykiválasztási módszert alkalmaz – a Fidelity latin-amerikai részvénybefektetési szakemberekből álló csapatára támaszkodik. A fundamentális elemzés filozófiáját követve a piac által alábecsült értéket keresnek. Határozottan azokat a vállalatokat részesítik előnyben, amelyek erős mérleggel rendelkeznek, amelyeknek eszközei fenntartható hozamot érnek el, szabad cash flow-t képesek biztosítani a részvényesek számára, és növelni is tudják azt. A befektetéseket a csoport szigorú és alapos elemzésének vetik alá, ezzel biztosítva, hogy portfóliójukban csak a legnagyobb meggyőződéssel övezett ötleteik alapján kiválasztott értékpapírok legyenek megtalálhatók. A fenntarthatósági elemzés beépült a befektetési folyamatba, de az ESG-kockázatok nem feltétlenül tartják vissza a kezelőket attól, hogy befektessenek.

Célkitűzés: Az alap célja, hogy idővel tőkenövekedést érjen el.

Befektetési politika: Az alap eszközeinek legalább 70%-át (általában pedig 75%-át) olyan vállalatok részvényeibe fekteti be, amelyeket Latin-Amerika tőzsdéin jegyeznek, amelyeknek a székhelye Latin-Amerikában van, vagy amelyek üzleti tevékenységük legnagyobb részét ott végzik. Ezen befektetések egy része feltörekvő piacokról is származhat. Az alap kiegészítő jelleggel pénzügyi eszközökbe is befektethet.

Alap- és befektetési jegy-osztály adatok

Az alap indulása:	1994.05.09
Portfólió menedzser:	Zoltan Palfi, Chris Tennant
A portfólió menedzser az alaphoz rendelve:	2024.06.30, 2021.04.15
Évek száma a Fidelity-nél:	13, 15
Alap mérete:	\$ 382m
 Pozíciók száma az alapban:	50
Az alap referenciadevizája:	amerikai dollár (USD)
Alap helye:	Luxemburg
Alap jogi szerkezete:	SICAV
Alapkezelő társaság:	FIL Investment Management (Luxembourg) S.à r.l.
Tőkegarancia:	Nem
Részvényosztály indítása:	2015.05.19
Nettó eszközérték szerinti ár (a részvényosztály indulása):	14,41
Részvényosztály ISIN:	LU1224710043
Befektetési jegy-osztály, SEDOL:	BX1D7N0
Befektetési jegy-osztály, WKN:	A14S49
Bloomberg:	FLAAUS LX
Kereskedés lezárása:	15:00 UK idő (általában 16:00 közép-európai idő)
Disztribúció típusa:	Felhalmozás
Éves folyamatos díjterhelési mutató (OCF):	1,94% (2025.04.30)
Az OCF kiszámításánál az éves kezelési díjat is figyelembe veszik:	1,50%
Hasonló alapok köre:	Morningstar EAA Fund Latin America Equity
Piaci index ekkortól innen: 2016.04.01:	MSCI Emerging Markets Latin America Index (Net)
Aktív pozíció:	47,5%
Ajánlott tartási idő:	5,0 Év

Egyéb részvényosztályok is elérhetőek lehetnek. Kérjük, további részletekért olvassa el a tájékoztatót.

Kockázat Mutató



A kockázatokról teljes körű tájékoztatást a Tájékoztatóban talál.

Fontos tudnivalók

Az Ön befektetésének értéke emelkedhet és süllyedhet is, valamint előfordulhat, hogy kevesebbet kap vissza, mint amennyit eredetileg befektetett. Az alapokra díjak és költségek vonatkoznak. A díjak és költségek csökkentik az Ön befektetésének potenciális növekedését. Ez azt jelenti, hogy Ön esetleg kevesebbet kap vissza, mint amennyit befizetett. A költségek a deviza és az árfolyam-ingadozások következtében növekedhetnek vagy csökkenhetnek. Mielőtt végleges befektetési döntését meghozná, kérjük, olvassa el az alap tájékoztatóját és a kiemelt befektetői információk dokumentumát (Key Investor Information Document, KID). Ez az alap feltörekvő piacokra fektet be, amelyeknek más, fejlettebb piacokhoz mérten nagyobb lehet a volatilitása. Ez az alap befektetési célból használ származékos pénzügyi instrumentumokat, amelyek nagyobb kockázatot jelenthetnek az alap számára, és a befektetések az átlagosnál nagyobb áringadozásoknak lehetnek kitéve. Amikor egy meghirdetett alap esetében fenntarthatósággal kapcsolatos szempontokat is megadnak, a befektetésre vonatkozó döntésnek figyelembe kell vennie a meghirdetett alap Tájékoztatóban részletezett összes jellemzőjét vagy célkitűzését. A fenntarthatósággal kapcsolatos szempontokra vonatkozó információkat az SFDR (fenntarthatósággal kapcsolatos közzétételekről szóló) rendeletnek megfelelően megtalálja a következő weboldalon: <https://www.fidelity.lu/sfr>.

Teljesítmény

A múltbeli teljesítmény nem jelent előrejelzést a jövőbeli hozamokra nézve. Az alap hozama az árfolyam-ingadozások következtében növekedhet vagy csökkenhet. Ha a Célkitűzések és befektetési politika rész nem rendelkezik kifejezetten másként akkor a piaci index csak összehasonlítási célt szolgál. Jelen tájékoztató pozicionálási táblázataiban ugyanaz a mutató kerül felhasználásra. Az alábbi diagramon látható indexteljesítmény az aktuális index hatálybalépése előtt (lásd az Alap-és befektetési jegy-osztály adatai c. részt) a korábban használt indexre/indexekre vonatkozik. Ezekről az indexekről további részletek az éves jelentésekben és beszámolóikban találhatóak.

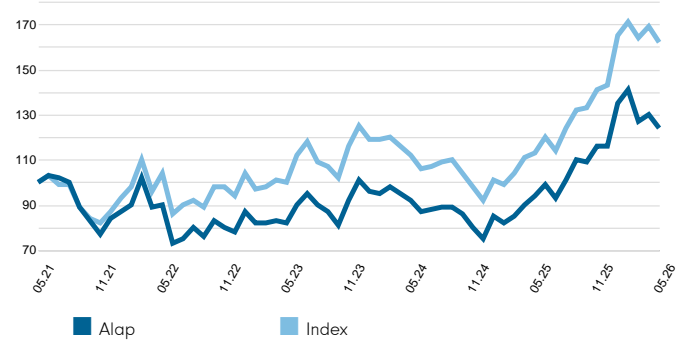
Naptári évekre vetített teljesítmény - USD (%)

	2016	2017	2018	2019	2020	2021	2022	2023	2024	2025
Alap	21,1	27,3	-8,0	17,6	-7,5	-12,8	-6,5	28,9	-25,4	55,0
Index	31,1	23,7	-6,6	17,5	-13,8	-8,1	8,9	32,7	-26,4	54,8

12 havi teljesítmény - USD (%)

Május	2016	2017	2018	2019	2020	2021	2022	2023	2024	2025
Május	2017	2018	2019	2020	2021	2022	2023	2024	2025	2026
Alap	21,2	1,3	9,8	-32,2	57,4	-10,4	-8,1	12,1	1,6	31,8
Index	27,3	3,7	8,2	-31,9	48,5	3,8	-3,8	12,6	0,4	43,1

Kumulatív teljesítmény - USD (a bázisét 100-nak tekintve)



A teljesítményt az utóbbi öt évre tüntettük fel (vagy indulás óta, ha az alap öt éven belül indult).

Az alap teljesítményének, volatilitásának és kockázati értékeinek adatforrása a Fidelity. A teljesítmény nem tartalmaz kezdeti költséget. Alap: nav-nav, a hozam újrabefektetése mellett, USD pénznemben, díjak nélkül. A piacmutatókat a RIMES, a többi adatot harmadik fél, például a Morningstar szolgáltatja. A meghirdetett befektetés egy alap részjegyeinek vagy befektetési jegyeinek megvásárlását jelenti, nem pedig az alap tulajdonában lévő adott mögöttes eszközök megvásárlását.

2026.05.31 felé mutatott teljesítmény – USD (%)

	1hó	3hó	Év eleje óta	1év	3év	5év	Inkludás óta 2015.05.19*
Alap kumulatív növekedése	-5,1	-12,2	6,3	31,8	50,2	23,7	44,1
Index kumulatív növekedése	-4,2	-5,5	13,2	43,1	61,8	61,6	83,2
Alap évre vetített növekedése	-	-	-	31,8	14,5	4,3	3,4
Index évre vetített növekedése	-	-	-	43,1	17,4	10,1	5,6
Hasonló alapok körén belüli elhelyezkedése							
Y-ACC-USD	25	28	26	16	10	15	
Alapok teljes száma	29	29	29	27	26	25	
Kvartilis besorolása**	4	4	4	3	2	3	

* A teljesítmény kezdő dátuma.

** A kvartilisbesorolás a Morningstar által meghatározottak szerint az alap elsődleges befektetési osztályára vonatkozik, amelyik eltérhet attól a befektetési osztálytól, amelyet ez a tájékoztató ismertet. A kvartilisbesorolás a hosszabb időtávon nyújtott teljesítményt értékeli egy 1-től 4-ig terjedő skálán. Az 1-es érték azt jelzi, hogy az adott elem a minta felső 25%-ába tartozik, és így tovább. A besorolás a Peer Group Universe-ben feltüntetett teljesítményadatokon alapul. Ezek a teljesítményadatok az Investment Association módszertanával összhangban bővíthetnek a kapcsolódó múltbeli befektetési osztály teljesítményadataival, és előfordulhat, hogy az adatok nem ugyanahhoz az osztályhoz tartoznak, mint amelyről ez a tájékoztató szól. A kvartilisbesorolás a Fidelity International egyik belső kalkulációja. A besorolás befektetési osztályonként eltérő lehet.

Árfolyam-ingadozás és kockázat

Évre vetített árfolyam-ingadozás: alap (%)	22,70	Évre vetített alfa	-2,92
Relatív volatilitás	1,08	Béta	1,04
Sharpe-ráta: alap	0,42	Évre vetített követési hiba (%)	5,90
Sharpe-ráta: index	0,59	Információs-ráta	-0,49
R²	0,93		

Ez a tájékoztató az alap összetételére vonatkozó információt tartalmazza egy adott időpontban. Célja, hogy segítsen megérteni, hogyan pozicionált az alapkezelő, hogy elérje az alap céljait. Mindegyik táblázat az alap befektetéseinek eltérő bontását mutatja.

Részvénykitettség (% TNA)

	Kitettség (% TNA)
Saját tőke	98,2
Egyéb	0,0
Nem befektetett készpénz	1,8

Pozíciók koncentrációja (% TNA)

	Alap	Index
Legnagyobb 10	49,0	44,7
Legnagyobb 20	71,9	63,9
Legnagyobb 50	98,2	89,3

Kapitalizáció szerinti kitettség (% TNA)

USD	Alap	Index	Relatív
>10 Mrd	60,2	73,4	-13,2
5-10 Mrd	12,0	18,0	-6,0
1-5 Mrd	21,7	2,4	19,3
0-1 Mrd	4,3	0,0	4,3
Tőzsdei érték teljes kitettsége	98,1	93,8	
Index/besorolva	0,1	6,2	
Teljes részvénykitettség	98,2	100,0	

Földrajzi kitettség (% NEE)

	Alap	Index	Relatív
Brazília	65,7	58,4	7,3
Mexikó	15,0	26,6	-11,7
Peru	4,0	5,6	-1,6
Chile	4,0	6,8	-2,9
Kanada	2,7	0,0	2,7
Kolumbia	2,5	2,0	0,5
Zambia	2,1	0,0	2,1
Amerikai Egyesült Államok	1,1	0,6	0,5
Panama	1,0	0,0	1,0
Teljes földrajzi kitettség	98,2	100,0	
Egyéb index/nincs besorolva	0,0	0,0	
Teljes részvénykitettség	98,2	100,0	

Ágazati/iparági kitettség

Ágazat GICS	Alap	Index	Relatív
Pénzügyek	45,9	31,8	14,0
Nyersanyagok	22,4	21,6	0,8
Energiaipar	12,1	9,9	2,2
Közművek	9,1	8,2	0,9
Iparcikkek	5,6	8,7	-3,1
Konjunktúraérzékeny fogyasztási cikkek	2,5	2,0	0,4
Ingtatlanok	0,5	1,6	-1,1
Alapvető fogyasztási cikkek	0,1	11,3	-11,2
Egészségügy	0,0	0,6	-0,6
Kommunikációs szolgáltatások	0,0	3,8	-3,8
Információtechnológia	0,0	0,4	-0,4
Teljes ágazati kitettség	98,2	100,0	
Egyéb index/nincs besorolva	0,0	0,0	
Teljes részvénykitettség	98,2	100,0	

Legnagyobb pozíciók (% TNA)

	Ágazat GICS	Földrajzi elhelyezkedés	Alap	Index	Relatív
PETROLEO BRASILEIRO-PETROBRAS	Energiaipar	Brazília	9,7	8,7	1,0
NU HOLDINGS LTD/CAYMAN ISLANDS	Pénzügyek	Brazília	8,2	5,3	2,9
VALE SA	Nyersanyagok	Brazília	6,7	7,1	-0,4
GRUPO MEXICO SAB DE CV	Nyersanyagok	Mexikó	4,7	4,6	0,1
AXIA ENERGIA SA	Közművek	Brazília	3,8	2,3	1,5
INTER & CO INC	Pénzügyek	Brazília	3,7	0,0	3,7
BANCO DO BRASIL SA	Pénzügyek	Brazília	3,4	0,8	2,5
SANEAMENTO BASICO DE SP (CIA)	Közművek	Brazília	3,1	1,6	1,5
REGIONAL SAB DE CV	Pénzügyek	Mexikó	2,9	0,0	2,9
XP INC	Pénzügyek	Brazília	2,8	0,8	2,0

ESG-metrikák

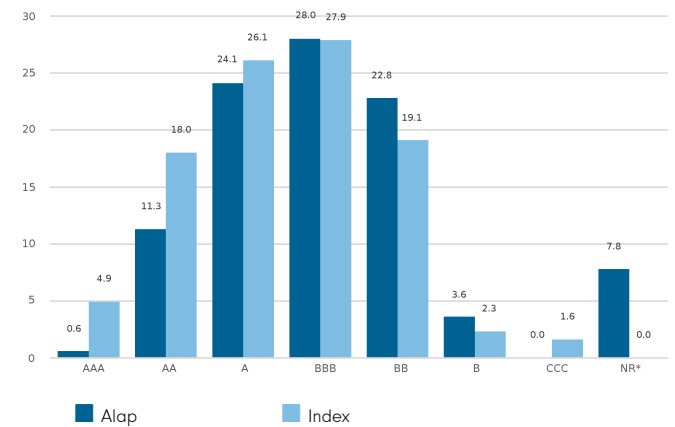
A tájékoztató a fent jelzett időpontban érvényes pillanatkép a portfólióról. Az ESG-minősítések megoszlása idővel változhat. A portfóliókezelő a befektetési döntések részeként használhat MSCI ESG-minősítéseket vagy Fidelity ESG-minősítéseket. A termékspecifikus információkról a Fidelity helyi weboldalán tájékozódhat, amely az alábbi hivatkozáson keresztül érhető el a saját illetékesség szerinti országot kiválasztva: <https://www.fidelityinternational.com> (Termékek és szolgáltatások) Ezen adatokat (beleértve az MSCI ESG-minősítések megoszlását is) csak tájékoztató jelleggel tüntetjük fel.

Fenntarthatósági jellemzők (31.05.2026)

	Alap	Index
Az alapok ESG szerinti minősítése az MSCI-nál (AAA-CCC)	BBB	N/R
Súlyozott átlagos szén-dioxid-intenzitás (tCo2e/\$M bevétel)	192,5	194,4
SFDR-minősítés	6	N/A

N/A - Nem vonatkozik rá
 N/R - Nincs minősítve.

Az MSCI ESG minősítéseinek megoszlása % (31.05.2026)



Az Alap ESG szerinti minősítése a 2026.03.31-i befektetési állományon alapul, 93,3%-os biztonsági fedezettel. A szén-dioxid-intenzitásra vonatkozó adatok a 2026.05.31-i állományokon alapulnak, 91,6%-os biztonsági fedezettel.

Szójegyzék

Az alapok MSCI ESG-minősítése: Ez mutatja meg az alap ESG-minősítését, amely az alap MSCI-től kapott minőségi pontszámain alapul. Ez az AAA-tól, az AA-n (vezető), az A-n, a BBB-n, a BB-n át (átlagos) a B-ig és CCC-ig (leamaradó) terjedő skálán helyezkedik el. Ahhoz, hogy az alap bekerüljön az MSCI ESG szerinti alapminősítésébe (MSCI ESG Fund Ratings), az alap bruttó súlyozásában 65% fedezett értékpapírnak kell szerepelnie (a pénzeszközöket nem számítva), a tartási időszak nem érheti el az egy évet, és az alapnak legalább tíz értékpapírt kell tartania.

Súlyozott átlagos szén-dioxid-intenzitás: úgy számítjuk ki, hogy a portfólióban tartott egyes eszközök egymillió dollárnyi árbevételre jutó szén-dioxid-egyenértékét megszorozzuk a portfólióban elfoglalt súlyával, és ezeket összeadjuk. Ez a mutató arról ad pillanatképet, hogy az alapnak milyen a szén-dioxid-intenzív vállalatokkal szembeni kitettsége, és az első, illetve második körös szén-dioxid-kibocsátást veszi figyelembe. Ami a szén-dioxiddal kapcsolatos adatokat illeti, a mögöttes értékpapírok legalább 50%-ához kell tartoznia szén-dioxiddal kapcsolatos adatoknak ahhoz, hogy megjeleníthető legyen az adat.

SFDR-minősítés: Azt a legfrissebb rendelkezésre álló minősítést mutatja, amelyet az egyes alapok az Európai Unióban a pénzügyi szolgáltatási ágazat fenntarthatósággal kapcsolatos közzétételéről szóló rendelete (SFDR) értelmében kapnak. A 9. cikk szerinti alapok célkitűzései között szerepel a fenntartható befektetés, és környezeti vagy társadalmi jellemzőket mozdítanak elő. A 8. cikk szerinti alapok előmozdítanak környezeti vagy társadalmi jellemzőket, de nem rendelkeznek fenntartható befektetési céllal. A 6. cikk szerinti alapok (amennyiben a tájékoztatóban nincs ettől eltérő meghatározás) beépítik a fenntarthatósági kockázatokat a befektetési elemzésbe és a döntéshozatalba, de közben nem mozdítják elő a környezeti vagy társadalmi jellemzőket, továbbá nem tűzik ki célként a fenntartható befektetéseket. A fenntarthatósággal kapcsolatos szempontokra vonatkozó információkat az SFDR (fenntarthatósággal kapcsolatos közzétételéről szóló) rendeletnek megfelelően megtalálja a következő weboldalon: <https://www.fidelity.lu/sfdr>

Az MSCI ESG-minősítéseinek megoszlása: Itt látszik az ESG-minősítések százalékos megoszlása az alapon a tartott eszközök - pénzeszközöket, likviditási alapokat, származékos eszközöket és tőzsdén forgó alapokat kihagyó - nettó eszközértékére vetítve.

Nyilatkozat

ESG-minősítés forrása: ©2026 MSCI ESG Research LLC. Engedéllyel sokszorosított, további terjesztés nem engedélyezett. Habár a Fidelity International részére információt nyújtó felek - többek között az MSCI ESG Research LLC és kapcsolt vállalkozásai (a továbbiakban: „ESG-felek”) - olyan forrásokból szerzik információikat, amelyeket megbízhatónak tartanak, egyik ESG-fél sem szavatolja vagy garantálja az itt található adatok eredetiségét, pontosságát és/vagy teljességét. Egyik ESG-fél sem vállal semmilyen kifejezett vagy vélelmezett szavatosságot, a jelen dokumentumban található adatok tekintetében pedig az ESG-felek ezúton kifejezetten elhárítanak a forgalomba hozhatóságra és az adott célra való alkalmazásra vonatkozó mindennemű garanciavállalást. Egyik ESG-fél sem tartozik semmilyen felelősséggel a jelen dokumentumban található adatokkal kapcsolatos hibákért vagy hiányosságokért. Továbbá és a fentiekben foglaltak korlátozása nélkül az ESG-felek egyike sem tartozik semmilyen felelősséggel semmilyen közvetlen, közvetett, különös, büntető jellegű, következményes vagy egyéb kárért (az elmaradt nyereséget is beleértve) még akkor sem, ha értesült az ilyen károk lehetőségéről. Az információk a tájékoztató összeállításának napján érvényesek, és az MSCI által szolgáltatott adatokon alapulnak. Az adatok rögzítésének és jelentésének napja között lehet időbeli eltérés. Ha aktuálisabb információt szeretne kapni az MSCI ESG szerinti alapminősítéséről (MSCI ESG Fund Ratings), felkeresheti a következő oldalt: <https://www.msci.com/esg-fund-ratings>. Ha aktuálisabb információt szeretne kapni az MSCI ESG szerinti minősítéséről (MSCI ESG Ratings), felkeresheti a következő oldalt: <https://www.msci.com/sustainable-investing/esg-ratings>.

Szén-dioxiddal kapcsolatos adatok forrása: Az adatokat az ISS ESG szolgáltatja. Az Institutional Shareholder Services Inc. és leányvállalatai (az ISS) által nyújtott információkkal kapcsolatos minden jog az ISS-t és/vagy annak licenctulajdonosait illeti. Az ISS nem vállal semmilyen kifejezett vagy vélelmezett szavatosságot, továbbá nem vállal felelősséget az ISS által szolgáltatott adatokban megjelenő vagy azokkal kapcsolatos hibákért, kihagyásokért vagy hiányokért. Az információk a tájékoztató összeállításának napján érvényesek és az ISS által szolgáltatott, szén-dioxiddal kapcsolatos adatokon alapulnak. Az adatok rögzítésének és jelentésének napja között lehet időbeli eltérés.

Az SFDR-minősítést a Fidelity adja ki a pénzügyi szolgáltatási ágazatban a fenntarthatósággal kapcsolatos közzétételéről szóló európai uniós rendelettel összhangban.

Szószerdet/kiegészítő jegyzetek

A portfólióforgalmazási arány (Portfólio Turnover Rate, PTR=130,53%) és a portfólióforgalmazás költsége (Portfólio Turnover Cost, PTC=0,24%), ahol fel van tüntetve: Az SRD II irányelv nem határozza meg módszertant ezekhez az értékekhez; a mi módszertanunk a következő: $PTR = (\text{értékpapír-vásárlás} + \text{értékpapír-eladás}) - \text{minusz}$ „szórás”. Előfordulhat olyan eset, hogy két alap hozama adott időszakban megegyezik. Annak az alapnak az évesített volatilitása alacsonyabb, amelynek a havi hozamai kevésbé ingadoznak, ezért a hozamait kevésbé kockázatosnak tekintjük. A mutató számítása 36 havi hozam szórásának meghatározásával történik, évesített értéként megadva. Az alapok és az indexek volatilitását egymástól függetlenül kell kiszámítani.

Volatilitás és kockázat

Évesített volatilitás: annak a mérőszáma, hogy egy alap vagy egy összehasonlító piaci index hozama mennyire ingadozott a korábbi értékeiből képzett átlag körül (más néven „szórás”). Előfordulhat olyan eset, hogy két alap hozama adott időszakban megegyezik. Annak az alapnak az évesített volatilitása alacsonyabb, amelynek a havi hozamai kevésbé ingadoznak, ezért a hozamait kevésbé kockázatosnak tekintjük. A mutató számítása 36 havi hozam szórásának meghatározásával történik, évesített értéként megadva. Az alapok és az indexek volatilitását egymástól függetlenül kell kiszámítani.

Relatív volatilitás: egy alap és egy összehasonlító piaci index évesített volatilitásának aránya. Ha az érték nagyobb, mint 1, az azt jelenti, hogy az alap erősebben ingadozik, mint az index. Az 1-nél kisebb érték azt jelzi, hogy az alap kevésbé ingadozik, mint az index. Az 1,2 értékű relatív volatilitás azt jelenti, hogy az alap 20%-kal volatilisabb, mint az index, míg a 0,8 érték azt mutatja, hogy az alap 20%-kal kevésbé volatilis, mint az index.

Sharpe-arány: egy alap kockázattal kiigazított teljesítménye, amely figyelembe veszi a kockázatmentes befektetés hozamát is. A mutató lehetővé teszi a befektető számára annak megállapítását, hogy az alap a kockázathoz képest megfelelő hozamot termel-e. Minél nagyobb ez az arány, annál jobb az elért kockázattal kiigazított teljesítmény. Ha az arány negatív, akkor az alap kisebb hozamot ért el, mint a kockázatmentes befektetés. A mutatót úgy kell kiszámítani, hogy az adott devizanemhez tartozó kockázatmentes hozamot (pl. a készpénzt) le kell vonni az alap hozamából, majd a különbséget el kell osztani az alap volatilitásával. A számításokor évesített számokat kell használni.

Évesített alfa: az alap (bétára alapozott) várható hozama és az alap aktuális hozama közötti különbség. Ha az alfa értéke pozitív, az azt jelenti, hogy az alap magasabb hozamot termelt, mint azt a bétája alapján várni lehetett.

Béta: olyan mutató, amely az alap piaci mozgásokkal szembeni érzékenységet mutatja (e mozgásokat valamely piaci index reprezentálja). A piaci bétája a definíció szerint 1,00. Az 1,10 értékű béta azt mutatja, hogy az alap várhatóan az indexnél 10%-kal jobban teljesít emelkedő piacon és 10%-kal gyengébben, ha a piac esik - feltételezve azt, hogy minden más tényező változatlan marad. Ellenben a 0,85 értékű béta azt mutatja, hogy az alap várhatóan az indexnél 15%-kal gyengébben teljesít emelkedő piacon, és 15%-kal jobb annál, ha a piac esik.

Évesített követési hiba: ez a mutató azt szemlélteti, hogy az alap milyen szorosan követi a viszonyítási alapját képező indexet. Mértéke egyenlő az alap többlethozamának szórásával. Minél nagyobb az alap követési hibája, annál erősebben ingadozik az alap hozama a piaci index körül.

Információs arány: olyan mutató, amely az alap többlethozam-termelési hatékonyságát mutatja a kockázathoz képest. A 0,5 értékű információs arány azt jelenti, hogy az alap a követési hiba felével megegyező évesített többlethozamot ért el. Az arányt úgy kell kiszámítani, hogy az alap évesített többlethozamát el kell osztani a követési hibájával.

R²: ez a mutató annak a mértékét reprezentálja, hogy az alap hozamát mennyire indokolja az összehasonlító piaci index hozama. Az 1 érték azt jelzi, hogy az alap és az index tökéletesen korrelál egymással. Ha a mutató értéke 0,5, az azt jelenti, hogy az alap teljesítményét csak 50%-ban indokolja az index. Ha R² értéke 0,5 vagy alacsonyabb, akkor az alap bétája (és ezért alfa is) nem megbízható mutató (amiatt, mert alacsony a korreláció az alap és az index között).

Múltbeli hozam

Egy alap múltbeli hozama az előző 12 hónap során megállapított osztaléknál alapul. A múltbeli hozamot úgy számolják ki, hogy az adott időszakban megállapított osztaléktrátaikat összeadják, majd a kapott eredményt elosztják a közzététel napján érvényes árfolyammal. Előfordulhat, hogy a megállapított osztalékokat nem erősítik meg, illetve ezek módosulhatnak is. Amennyiben nem létezik a megállapított osztalék 12 hónapra vonatkozóan adat, a múltbeli hozamot nem teszik közzé.

Szektoralis/ágazati besorolás

GICS: A Global Industry Classification Standard (globális iparági osztályozási szabvány) egy elsősorban az MSCI és az S&P indexek között használt taxonómia, amelyben minden vállalat 11 ágazat, 24 iparági csoport, 69 iparág és 158 alágazat valamelyikéhez rendelődik a fő üzleti tevékenysége alapján. További tudnivalók a következő címen találhatóak: <http://www.msci.com/gics>

ICB: Az Industry Classification Benchmark (iparági osztályozási referenciaindex) elsősorban az FTSE Russell indexek között használt taxonómia, amelyben minden vállalat 11 iparág, 20 szuperszektor, 45 szektor és 173 alszektor valamelyikéhez rendelődik a fő üzleti tevékenysége alapján. További tudnivalók a következő címen találhatóak: <https://www.ftserussell.com/data/industry-classification-benchmark-icb>

TOPIX: a Tokyo Stock Price Index - röviden TOPIX - a Japán fővárosában működő Tokiói Részvénytőzsde (Tokyo Stock Exchange, TSE) részvénytípusú indexe, amely a tőzsde Első szekciójába tartozó összes belföldi társaságot követi. Az indexet a TSE számítja ki és teszi közzé.

IPD az Ingatlanbefektetési Adatbázis (Investment Property Databank) rövidítése. Ez a szervezet teljesítményelemzési és referencia (benchmark) szolgáltatásokat nyújt az ingatlanbefektetők számára. Az IPD UK Pooled Property Funds Index - All Balance Funds az IPD által negyedévenként publikált IPD Pooled Funds indexek egyik összetevője.

PNAV: A PNAV (Performance Net Asset Value - teljesítményarányos nettó eszközérték) segítségével kiszámítható, hogy az adott alap hogyan teljesített volna, ha az értékelési pontja igazodott volna az indexhez. Kiszámítása a hónap végén történik az alap eszközeinek ártértekkelésével, amely során az indexhez való igazodás érdekében a piac záróárfolyamait, illetve a WM/Reuters standard záró (brit idő szerint 16:00 órákor rögzített) devizárfolyamait alkalmazzuk, továbbá kiszűrjük a Fidelity International való értékére vagy swing árára vonatkozó irányelveiből származó kiigazításokat. Ez a szimulált teljesítmény csak szemléltetési célokat szolgál. A PNAV alapján nincs ügyféli ügyletkötés.

Folyó költségek

A folyó költségek azokat a költségeket mutatják, amelyek az év folyamán terhelik az adott alapot. Az alap pénzügyi évének végén számítják ki, és az összege évről évre változhat. A rögzített folyó költségű eszközösztályokban a folyó költségek nem változhatnak évről évre. Új alapozástípusúknál vagy vállalati műveletek tárgyát képező osztályoknál (pl. ha módosítják az éves alapkezelési díjat) a folyó költségek mértékét becsülni kell mindaddig, amíg nem teljesülnek a folyó költségek aktuális mértékének közzétételi kritériumai.

A folyó költségek közé tartozó tipikus költségek a következők: alapkezelési díjak, adminisztrációs díjak, megőrzési és letétkezelési díjak, tranzakációs költségek, a befektetői beszámoló költségei, hatóságai regisztrációs díjak, igazgatóság díjazása (amennyiben van) és bankköltségek. Nem tartoznak ide a következők: teljesítménydíjak (ha vannak), a portfólió ügyleti költségei, kivéve az alap által más kollektív befektetési vállalkozás befektetési jegyeinek vásárlásakor vagy eladásakor fizetett jegyzési/visszaváltási díjakat.

A költségekről (beleértve az alap pénzügyi évről szóló részleteit is) további információk találhatóak a legfrissebb Tájékoztató költségekről szóló részében.

Elsődleges befektetési jegy-osztály: a Morningstar határozza meg, ha az elemzés alapján csak egy befektetési jegy-osztályt kér a viszonyítási csoportba. Az a befektetési jegy-osztály, amelyet a Morningstar a portfóliót legjobban tükröző elemnek tart a piac és a kategória/GIF vonatkozó kombinációjában. A kiválasztott befektetési jegy-osztály a legtöbb esetben a legkelendőbb verzió lesz (a tényleges alapkezelési díj, az indulás dátuma, a jövedelmekifizetési státusz, a pénznem és egyéb tényezők alapján), kivéve, ha egy kevésbé kelendő befektetési jegy-osztály teljesítményelőzményei sokkal régebbre nyúlnak vissza. Abban tér el a legfrissebb befektetési jegy-osztálytól mint adatponttól, hogy jegyezhető osztálynak kell lennie, viszont nem minden piacon jegyezhető az adott régió legfrissebb befektetési jegy-osztálya. Az Elsődleges befektetési jegy-osztály emellett kategóriaalapú is, tehát az alaplál az egyes jegyezhető osztályok és kategóriák összes kombinációjának megvan a maga elsődleges befektetési jegy-osztálya.

Fontos tudnivalók

Ez egy marketingcéllú tájékoztató. Ez a tájékoztató előzetes engedély nélkül nem másolható vagy terjeszthető.

A Fidelity csak a saját termékeire és szolgáltatásaira vonatkozó információkat szolgáltat Egyedi körülmények alapján csak akkor nyújt befektetési tanácsadást, ha azt egy kellően meghatalmazott cég a formális ügyfél-kommunikáció során kifejezetten előírja.

A Fidelity International megnevezés arra a vállalatcsoportra utal, amely globális befektetési kezelői szervezetként az Észak-Amerikán kívül, a kijelölt joghatóságokban elérhető termékekről és szolgáltatásokról nyújt információkat. A jelen tájékoztató nem az Egyesült Államok területén tartózkodó személyeket célozza, számukra tilos ennek alapján eljárni, egyébként csak az olyan joghatóság területén tartózkodó személyeknek szól, ahol a vonatkozó alapok forgalmazása engedélyezett vagy ahol ilyen engedély nem szükséges.

A Fidelity Funds („FF”) egy Luxemburgi alapítvány, nyílt végű befektetési alap (ÁÉKBV), amely különböző befektetési jegy-osztályokkal rendelkezik. A FIL Investment Management (Luxembourg) S.a.r.l fenntartja a jogot arra, hogy a 2009/65/EK irányelv 93a cikke és a 2011/61/EU irányelv 32a cikke szerint a részalap és/vagy annak befektetési jegyeinek piacra vitele érdekében tett intézkedéseit megszüntesse. Ezen megszüntetésről előzetes értesítéssel Luxemburgban kell lennie.

Morningstar éves alapon számított növekedési ráták, összehozam, a szektor pénzügyi teljesítménye és rangsorok - Adatforrás - © 2026 Morningstar, Inc. Minden jog fenntartva. A jelen dokumentumban foglalt információk: (1) a Morningstar és/vagy tartalomszolgáltatói tulajdonát képezik; (2) nem másolhatók vagy terjeszthetők; és (3) nem garantáltak pontosak, hiánytalanok és időszerek. Sem a Morningstar, sem tartalomszolgáltatói nem felelősek a jelen információk használatából származó károkért és veszteségekért.

Ezt a befektetési jegy-osztályt az alábbi helyeken regisztrálták és forgalmazzák: Ausztria, Belgium, Chile, Cseh Köztársaság, Dánia, Egyesült Királyság, Finnország, Horvátország, Izland, Katar, Lengyelország, Liechtenstein, Luxemburg, Magyarország, Norvégia, Németország, Olaszország, Omán, Portugália, Románia, Spanyolország, Svájc, Svédország, Szlovákia.

Javasoljuk, hogy a befektetési döntések meghozatala előtt részletesen tájékozdjon az aktuális tájékoztatóból és a kiemelt információkat tartalmazó (KID) dokumentumból, valamint az aktuális éves és féléves jelentésekből, amelyekhez térítésmentesen hozzáfuthat a <https://www.fidelityinternational.com> weboldalon, a forgalmazóinktól, saját pénzügyi tanácsadójától vagy a bankiokján keresztül, illetve a luxemburgi Európai Szolgáltatási Központunktól, a FIL (Luxembourg) S.a.r.l társaságtól, amelynek címe 2a, rue Albert Borschette BP 2174 L-1021 Luxembourg, Luxemburg. Kiadta: FIL (Luxembourg) S.a.r.l, engedélyezett és felügyeleti szerve a CSSF (Commission de Surveillance du Secteur Financier). A befektetők/potenciális befektetők a panaszokkal és perekkel kapcsolatos jogaik tekintetében a helyi Fidelity weboldalon tájékozódhatnak, amely az alábbi hivatkozáson keresztül érhető el a saját illetékesség szerinti országot kiválasztva: <https://www.fidelityinternational.com> (Termékek és szolgáltatások). Minden dokumentáció és információ a kiválasztott ország helyi vagy elfogadott európai nyelven jelenik meg.

A dokumentáció a következő kifizetőhelyektől/forgalmazóktól is beszerezhető: **Svájc** - BNP Paribas, Paris, succursale de Zurich, Selnaustrasse 16, 8002 Zürich, Svájc.

Chile : Sem a kibocsátó, sem az értékpapírok nincsenek a chilei Superintendencia de Valores y Seguros szervezetnél a 18 045-ös számú értékpapíripiaci törvény, a Ley de Mercado de Valores törvény, valamint az abban említett rendeletek alapján bejegyezve. Ez a dokumentum nem minősül a Chilei Köztársaságban az értékpapírok jegyzésére vagy megvásárlására vonatkozó ajánlatnak vagy felhívásnak, kivéve a Ley de Mercado de Valores 4. cikke értelmében egyenként kiválasztott vevőknek tett zártkörű ajánlatot (olyan ajánlat, amely nem a nagyközönségnek vagy a nagyközönség egy bizonyos szegmensének vagy meghatározott csoportjának szól).

Németország : Német nagykereskedelmi ügyfelek számára kiadja a FIL Investments Services GmbH (Kastanienhöhe 1, 61476 Kronberg im Taunus, Németország). Német intézményi ügyfelek számára kiadja a FIL (Luxembourg) S.a.r.l (2a, rue Albert Borschette BP 2174 L-1021 Luxembourg, Luxemburg). Német nyugdíjügyfelek számára kiadja a FIL Finance Services GmbH (Kastanienhöhe 1, 61476 Kronberg im Taunus, Németország).

Lengyelország : Ez az anyag nem minősül ajánlásnak a lengyel pénzügyminiszternek a pénzügyi eszközökre vagy azok kibocsátóira vonatkozó ajánlásnak minősülő információkról szóló, 2005. október 19-i rendelete értelmében. A Fidelityt vagy a dokumentum címzettjét jogilag a dokumentum egyetlen kijelentése vagy állítása sem köti, és ezen kijelentések vagy állítások az 1964. április 23-i lengyel polgári törvénykönyv értelmében nem minősülnek ajánlatlátnak.

Portugália : A Fidelity Funds a CMVM-nél van bejegyezve, a jogi dokumentumok pedig a helyileg jogosult forgalmazóktól szerezhető be.

Spanyolország : A Fidelity Funds és a Fidelity Active Strategy (FAST) Luxemburgban bejegyzett nyílt végű kollektív befektetési programok. A forgalmazó, illetve a letétkezelő szervezet a FIL (Luxembourg) S.a.r.l és a Brown Brothers Harriman (Luxembourg) S.C.A. a Fidelity Funds és a FAST Spanyolországban a spanyol értékpapíripiaci hatóság (CNMV) külföldi kollektív befektetési vállalkozásokat jegyző nyilvántartásában rendre a 124-es és 649-es nyilvántartási szám alatt vannak forgalmazásra bejegyezve, és itt lehet részletesen tájékozódni a helyi forgalmazókról.

Svájc : A Fidelity a pénzügyi szolgáltatásokról szóló svájci törvény (Financial Services Act „FinSA”) értelmében pénzügyi szolgáltatásként pénzügyi eszközöket vásárol és/vagy értékesít. A FinSA szerinti megfelelés és alkalmasság értékelésére a Fidelity nem kötelezett. Kiadja a FIL Investment Switzerland AG.

CL24091401 Hungarian 29486 T1c