

Stratégia

A portfóliókezelő olyan jó minőségű vállalatokba fektet be, amelyek várhatóan a hosszú távú strukturális növekedést serkentő tényezőkből – nevezetesen a népesség előregedéséből és a megnövekedett egészségügyi szükségletekből – profitálnak az egészségügyi területén. A befektetési filozófia olyan jó és kiváló minőségű vállalatok megkeresésén és tulajdonlásán alapul, amelyek hozamhatása idővel halmozódhat. Főként három kulcsfontosságú jellemzőt keres: a minőséget, a láthatóságot és a fenntarthatóságot. Arra törekszik, hogy megtalálja azokat a vállalkozásokat, amelyek esetében a befektetett tőke megtérülése (ROIC) magas és fenntartható, valamint azokat a vállalatokat, amelyek képesek lehetnek a hozamuk jelentős növelésére. Az egészségügyi területén számos lehetőség kínálkozik az innovációval támogatott, strukturális növekedést mutató vállalatok felvásárlására. A portfóliókezelő arra összpontosít, hogy a gyógyszeripar, biotechnológia, orvostechnikai eszközök és az egészségbiztosítás területén működő vállalatokat tartson a portfólióban. Ezek a vállalatok általában defenzív jellegűek, mivel a gyógyszerek és az orvosi eljárások iránti kereslet még volatilitás és bizonytalanság idején sem változik. Ebből adódik az ágazat defenzív jellege, amely a hosszú távú strukturális megatrendekből ered, valamint abból, hogy a portfóliókezelő a minőségre összpontosít, vonzó hozamokat biztosít az ügyfelek számára.

Befektetési cél és irányelvek

Célkitűzés: Az alap célja, hogy hosszú távon tőkenövekedést érjen el.

Befektetési politika: Az alap eszközeinek legalább 70%-át (általában pedig 75%-át) olyan vállalatok részvényeibe fekteti be, amelyek az egészségügyi ellátással, az orvostudománnyal vagy a biotechnológiával kapcsolatos termékek és szolgáltatások tervezésében, előállításában vagy értékesítésében vesznek részt a világ bármely pontjáról. Az alap kiegészítő jelleggel pénzügyi eszközökbe is befektethet. Az alap eszközeinek legalább 70%-át olyan kibocsátók értékpapírjaiba fekteti be, amelyek kedvező környezeti, társadalmi és irányítási (ESG-) jellemzőkkel bírnak, és legfeljebb 30%-át olyan kibocsátók értékpapírjaiba, amelyeknek ESG-jellemzői javulást mutatnak.

Befektetési folyamat: Az alap aktív kezelése során a befektetéskezelő mérlegeli a növekedési és értékelési mutatókat, a vállalat pénzügyi adatait, a tőke megtérülést, a cash flow-kat és egyéb mutatószámokat, valamint a vállalatirányítást, az ágazatot, a gazdasági feltételeket és egyéb tényezőket. A befektetéskezelő a befektetési kockázatok és lehetőségek értékelésekor az ESG-jellemzőket is figyelembe veszi. Annak meghatározása során, hogy kedvező-e az ESG-jellemzők, a befektetéskezelő a Fidelity vagy külső szervezetek által adott ESG-minősítéseket veszi figyelembe. A befektetéskezelési folyamat révén a befektetéskezelő célja annak biztosítása, hogy a befektetés tárgyát képező vállalatok megfelelő irányítási gyakorlatot kövessenek. Az alap eszközeinek legalább 90%-ánál értékeli az ESG-jellemzőket. Befektetéseinek kiválasztásakor az alap befektetési tere legalább 20%-kal szűkület fog, miután egyes kibocsátókat az ESG-jellemzők alapján kizár.

Az alap betartja a Fidelity Fenntartható Alapcsaládjának előírásait. Bővebb tájékoztatást a „Fenntartható befektetés és ESG-integráció” részben talál.

Származékos eszközök és technikák: Az alap fedezeti és hatékony portfóliókezelési céllal használhat származékos eszközöket.

Referenciaindex: MSCI AC World Health Care Index, a környezeti, társadalmi és irányítási (ESG-) jellemzőket figyelembe nem vevő index. Felhasználás: a befektetések kiválasztása, kockázatfigyelés és teljesítmény-összehasonlítás.

Alap adatai

Az alap indulása: 2000.09.01

Portfólió menedzser: Alex Gold

A portfólió menedzser az alaphoz rendelve: 2017.07.01

Évek száma a Fidelity-nél: 13

Alap mérete: HUF 601.542m

Pozíciók száma az alaphoz: 38

Az alap referenciadevizája: euró (EUR)

Alap helye: Luxemburg

Alap jogi szerkezete: SICAV

Alapkezelő társaság: FIL Investment Management (Luxembourg) S.A.

Tőkegarancia: Nem

*A pozíciók meghatározása a jelen tájékoztató 3. oldalán, „Az adatok kiszámításának és bemutatásának módja” című részben található.

Osztály adatai

Egyéb részvényosztályok is rendelkezésre állhatnak. További részletek a tájékoztatóban olvashatók.

Az alap indulása: 2015.08.20

Nettó eszközérték szerinti ár (a részvényosztály indulása): 6152

ISIN: LU1273508686

SEDOL: BYS2WN2

WKN: A14Z6P

Bloomberg: FFHCAAH LX

Disztribúció típusa: Felhalmozás

Éves folyamatos díjterhelési mutató (OCF): 1,89% (2023.04.30)

Az OCF kiszámításánál az éves kezelési díjat is figyelembe veszik: 1,50%

Kockázat Mutató



A kockázati mutató mögött az a feltételezés áll, hogy Ön 5 évig tartja a terméket.

A tényleges kockázat ettől jelentősen eltérhet, ha korán eladja az eszközöket, és előfordulhat, hogy kevesebbet kap vissza.

Az összesített kockázati mutató arra vonatkozóan jelent útmutatást, hogy más termékekhez képest ennek a terméknek milyen a kockázati szintje. Megmutatja, hogy az alap mekkora valószínűséggel fog pénzt veszíteni a piaci mozgások vagy amiatt, mert nem tudunk Önnek fizetni. Ezt a terméket az 1-től 7-ig terjedő skálán a 4-es kategóriába soroltuk, amely közepes kockázati besorolás. Ez a jövőbeli teljesítményből eredő potenciális veszteséget közepes szintűnek minősíti, a rossz piaci feltételek pedig befolyásolhatják a fizetőképességet az Ön irányába. A hozamok a devizaárfolyamok mozgása következtében növekedhetnek vagy csökkenhetnek. Ez a termék semmilyen védelmet nem foglal magában a jövőbeli piaci teljesítménnyel szemben, így Ön elveszítheti befektetésének egy részét vagy egészét. Amennyiben a FIL Investment Management (Luxembourg) S.A. társaság nem tudja kifizetni az Önnek járó összeget, Ön a teljes befektetését elveszítheti.

Fontos tudnivalók

Az Ön befektetésének értéke emelkedhet és süllyedhet is, valamint előfordulhat, hogy kevesebbet kap vissza, mint amennyit eredetileg befektetett. A származékos pénzügyi instrumentumok használata az alapon belül jelentős nyereséget vagy veszteséget eredményezhet. Ez az alap meghatározott iparágakat céloz meg. Ez nagyobb ingadozásoknak teszi ki a változatosabb portfóliókkal rendelkező alapokhoz képest. Ha a Befektetéskezelő a kedvező ESG-jellemzőkkel rendelkező vagy fenntartható befektetést jelentő kibocsátók értékpapírjaiba fektet, az az ilyen fókuszú mellőző hasonló alapokkal összehasonlítva kedvezően vagy kedvezőtlenül befolyásolhatja az alap befektetési teljesítményét. Az alapokra díjak és költségek vonatkoznak. A díjak és költségek csökkentik az Ön befektetésének potenciális növekedését. Ez azt jelenti, hogy Ön esetleg kevesebbet kap vissza, mint amennyit befizetett. A költségek a deviza és az árfolyam-ingadozások következtében növekedhetnek vagy csökkenhetnek. Mielőtt végleges befektetési döntését meghozná, kérjük, olvassa el az alap tájékoztatóját és a kiemelt befektetői információk dokumentumát (Key Investor Information Document, KIID). Amikor egy meghirdetett alap esetében fenntarthatósággal kapcsolatos szempontokat is megadnak, a befektetésre vonatkozó döntésnek figyelembe kell vennie a meghirdetett alap Tájékoztatóban részletezett összes jellemzőjét vagy célkitűzését. A fenntarthatósággal kapcsolatos szempontokra vonatkozó információkat az SFDR (fenntarthatósággal kapcsolatos közzétételről szóló) rendeletnek megfelelően megtalálja a következő weboldalon: <https://www.fidelity.lu/sfd-entire-disclosures>.

A múltbeli teljesítmény nem jelent előrejelzést a jövőbeli hozamokra nézve. Az alap hozama az árfolyam-ingadozások következtében növekedhet vagy csökkenhet. A meghirdetett befektetés egy alap részjegyeinek vagy befektetési jegyeinek megvásárlását jelenti, nem pedig az alap tulajdonában lévő adott mögöttes eszközök megvásárlását.

Teljesítménymutató(k)

Hasonló alapok köre

Morningstar EAA Fund Sector Equity Healthcare

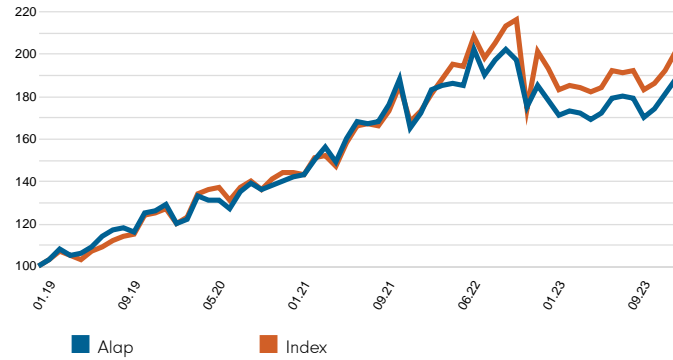
Piaci index ekkortól innen: 1999.08.31

MSCI ACWI Health Care Index (Net)

A piaci index kizárólag összehasonlítási célokat szolgál, kivéve, ha az első oldalon lévő Célok és befektetési irányelv kifejezetten hivatkozik rá. Ugyanezt az indexet alkalmazzák a jelen tájékoztató pozicionáló táblázatain.

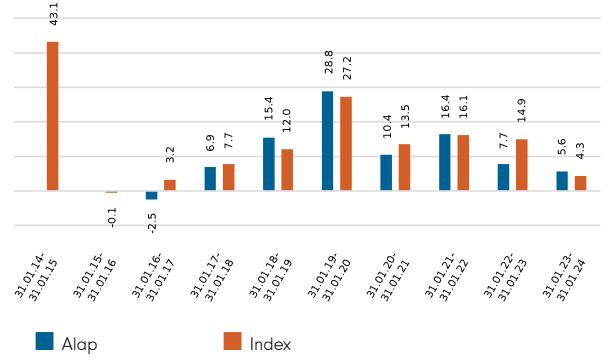
Ha az aktuális piaci index hatálybalépési dátuma a részvényosztály bevezetési időpontja utáni, akkor a teljes előzmény a Fidelitytől szerezhető be.

Kumulatív teljesítmény – HUF (a bázisét 100-nak tekintve)

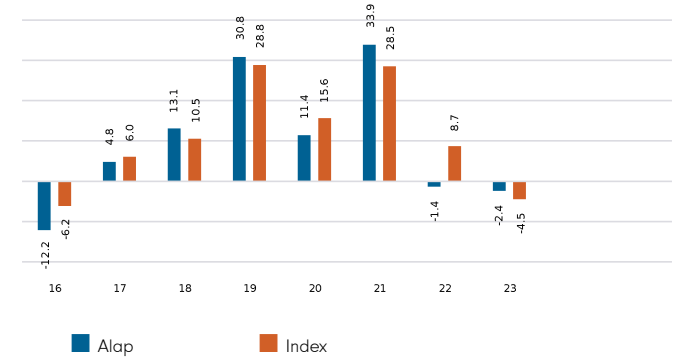


A teljesítményt az utolsó öt évre mutatják be (vagy pedig az azon időszakban indított alapok indítása óta).

12 havi teljesítmény – HUF (%)



Naptári évekre vetített teljesítmény – HUF (%)



Árfolyam-ingadozás és kockázat

| | | | |
|---|-------|--|-------|
| Évre vetített árfolyam-ingadozás: alap (%) | 15,31 | Évre vetített alfa | -1,89 |
| Relatív volatilitás | 1,09 | Béta | 1,03 |
| Sharpe-ráta: alap | 0,03 | Évre vetített követési hiba (%) | 4,70 |
| | | Információs-ráta | -0,39 |
| | | R² | 0,91 |

A kalkuláció hóvégi adatokkal történt. E kifejezések meghatározásai a jelen tájékoztató Szójegyzék fejezetében találhatóak.

2024.01.31 felé mutatott teljesítmény – HUF (%)

| | 1hó | 3hó | Év eleje óta | 1év | 3év | 5év | Indulás óta 2015.08.20* |
|---|-----|------|--------------|-----|------|-------|----------------------------|
| Alap kumulatív növekedése | 4,0 | 10,8 | 4,0 | 5,6 | 32,3 | 88,0 | 105,1 |
| Index kumulatív növekedése | 4,5 | 10,0 | 4,5 | 4,3 | 39,1 | 100,8 | 129,1 |
| Alap évre vetített növekedése | - | - | - | 5,6 | 9,8 | 13,5 | 8,9 |
| Index évre vetített növekedése | - | - | - | 4,3 | 11,6 | 15,0 | 10,3 |
| Hasonló alapok körén belüli elhelyezkedése | | | | | | | |
| Y-Euro | 47 | 74 | 47 | 18 | 23 | 20 | |
| Alapok teljes száma | 126 | 123 | 126 | 110 | 77 | 60 | |
| Kvartilis besorolása** | 2 | 3 | 2 | 1 | 2 | 2 | |

Az alap teljesítményének, ingadozásának és kockázati mutatóinak forrása a Fidelity. A teljesítmény nem tartalmazza az induló költséget. Alap: nav-nav, a jövedelem újrabefektetésével HUF devizanemben, a díjak levonásával. Ha egy adott befektetés 5,25%-os induló költségével számolunk, ennek az évi 6%-os növekedési ráta 4,9%-ra csökkenése felel meg 5 év alatt. Ez a legmagasabb alkalmazható induló költség. Ha az Ön által fizetett induló költség 5,25%-nál alacsonyabb, akkor a teljesítmény egészére gyakorolt hatás is kisebb lesz. A piaci indexek forrása a RIMES, az egyéb adatok pedig külső szolgáltatóktól, mint például a Morningstartól származnak.

* A teljesítmény kezdődátuma.

** A kvartilisbesorolás a Morningstar által meghatározottak szerint az alap elsődleges befektetési osztályára vonatkozik, amelyik eltérhet attól a befektetési osztálytól, amelyet ez a tájékoztató ismert. A kvartilisbesorolás a hosszabb időtávon nyújtott teljesítményt értékeli egy 1-től 4-ig terjedő skálán. Az 1-es érték azt jelzi, hogy az adott elem a minta felső 25%-ába tartozik, és így tovább. A besorolás a Peer Group Universe-ben feltüntetett teljesítményadatokon alapul. Ezek a teljesítményadatok az Investment Association módszertanával összehangban bővíülhetnek a kapcsolódó múltbeli befektetési osztály teljesítményadataival, és előfordulhat, hogy az adatok nem ugyanahhoz az osztályhoz tartoznak, mint amelyről ez a tájékoztató szól. A kvartilisbesorolás a Fidelity International egyik belső kalkulációja. A besorolás befektetési osztályonként eltérő lehet.

Bevezetés

Ez a tájékoztató az alap összetételére vonatkozó információt tartalmazza egy adott időpontban. Célja, hogy segítsen megérteni, hogyan pozicionált az alapkezelő, hogy elérje az alap céljait.

Az alábbi Részvénykitettség táblázat összképet ad az alapról. Ez – százalékos alapon – azt mutatja, hogy az alap mekkora részét fektették be a piacra. Minél magasabb ez a szám, annál inkább részesül az alap a piac emelkedéseiben (vagy csökkenéseiben).

A meghatározások fejezet a táblázat egyes elemeinek átfogóbb magyarázatát kínálja.

A 4. oldalon lévő kitettségi és pozicionálási táblázatok az alapot többféle nézetre bontják fel, amelyek mindegyike eltérő perspektívából mutatja be az alap befektetéseit.

Az adatok kiszámításának és bemutatásának módja

A portfólió-összetételei adatokat több általános, alább ismertetett alapelv szerint számítottuk ki és mutatjuk be.

- **Összesítés** : az egy adott kibocsátó vállalathoz kapcsolódó valamennyi befektetést – beleértve a származékos pénzügyi eszközöket is – összesítettük, egy teljes százalékos arányt képezve valamennyi vállalat számára. Az összesített tulajdont a jelen tájékoztatóban pozíciónak nevezzük. Ha egy vállalat két külön országban van bejegyezve, akkor minden bejegyzés különálló kibocsátó vállalként kategorizálható. A tőzsdén forgalmazott alapokat (Exchange Traded Funds, ETF-ek) és az ezekhez kapcsolódó származékos pénzügyi eszközöket egyedi értékpapirokként kezeljük, tehát nem összesítjük őket.
- **Kategorizálás** : az olyan befektetések esetén, melyek mögöttes értékpapírokat tartalmaznak, a mögöttes kibocsátó vállalat vagy közös részesedés attribútumait alkalmazzuk a vonatkozó szektor, tőzsdei értéksáv és földrajzi terület meghatározásához.
- **Derivatívák (származékos pénzügyi eszközök)** : minden származékos pénzügyi eszköz kitettségi alapon és szükség esetén deltával kiigazítva szerepel. A delta kiigazítás származékos pénzügyi eszközöket fejez ki azon részvények megfelelő száma alapján, amelyekre azonos hozam létrehozásához lenne szükség.
- **„Kosárártékpapírok”**: a számos társaság részvényeit reprezentáló értékpapírokat – mint az indexekre szóló tőzsdei határidős ügyleteket vagy opciókat – lehetőség szerint kategóriákhoz (például ágazatokhoz) kötik. Ellenkező esetben az „egyéb index/ besorolatlan” kategóriába esnek.

Részvénykitettség (% TNA)

| | Kitettség (% TNA) |
|--------------------------|----------------------|
| Saját tőke | 98,0 |
| Egyéb | 0,0 |
| Nem befektetett készpénz | 2,0 |

Definíciók:

Részvény: az alap azon százalékos aránya, amely jelenleg a részvénypiacon van befektetve.

Egyéb: bármely nem részvény jellegű befektetés (a készpénzalapok kivételével) értéke, az alap TNA százalékában kifejezve.

Nem befektetett készpénz: ez 100% mínusz az alap Részvénykitettsége és mínusz Egyéb. Ez meghagyja az esetleges fennmaradó készpénzkitettséget, amelyet nem fektetnek be részvényekbe vagy származékos pénzügyi eszközök útján.

% TNA: Az adatokat a TNA százalékában adják meg. A TNA a Total Net Assets (összes nettó eszköz) rövidítése (az alap összes eszközének értéke az esetleges kötelezettségek levonása után).

Ágazati/iparági kitétség

| Ágazat GICS | Alap | Index | Relatív |
|--|-------------|--------------|---------|
| Egészségügy | 95,8 | 100,0 | -4,2 |
| Alapvető fogyasztási cikkek | 1,4 | 0,0 | 1,4 |
| Konjunktúraérzékeny fogyasztási cikkek | 0,7 | 0,0 | 0,7 |
| Teljes ágazati kitétség | 98,0 | 100,0 | |
| Egyéb index/nincs besorolva | 0,0 | 0,0 | |
| Teljes részvénykitétség | 98,0 | 100,0 | |

Földrajzi kitétség (% NEE)

| | Alap | Index | Relatív |
|----------------------------------|-------------|--------------|---------|
| Egyesült Államok | 61,9 | 69,5 | -7,6 |
| Svájc | 10,3 | 7,1 | 3,2 |
| Egyesült Királyság | 7,2 | 4,0 | 3,2 |
| Dánia | 6,6 | 5,3 | 1,3 |
| Franciaország | 4,4 | 2,6 | 1,8 |
| Írország | 3,7 | 0,0 | 3,7 |
| Németország | 2,6 | 1,4 | 1,2 |
| Belgium | 1,1 | 0,4 | 0,7 |
| Kína | 0,2 | 1,1 | -0,9 |
| Japán | 0,0 | 4,0 | -4,0 |
| Egyéb | 0,0 | 4,6 | -4,6 |
| Teljes földrajzi kitétség | 98,0 | 100,0 | |
| Egyéb index/nincs besorolva | 0,0 | 0,0 | |
| Teljes részvénykitétség | 98,0 | 100,0 | |

Legnagyobb pozíciók (% TNA)

| Ágazat GICS | Földrajzi elhelyezkedés | Alap | Index | Relatív |
|------------------------------|--------------------------------|------|-------|---------|
| UNITEDHEALTH GROUP INC | Egészségügy Egyesült Államok | 7,9 | 6,1 | 1,8 |
| THERMO FISHER SCIENTIFIC INC | Egészségügy Egyesült Államok | 6,4 | 2,7 | 3,7 |
| NOVO-NORDISK AS | Egészségügy Dánia | 5,8 | 4,8 | 1,1 |
| ROCHE HOLDING AG | Egészségügy Svájc | 5,8 | 2,7 | 3,0 |
| STRYKER CORP | Egészségügy Egyesült Államok | 4,7 | 1,5 | 3,3 |
| ELI LILLY & CO | Egészségügy Egyesült Államok | 4,3 | 6,7 | -2,5 |
| BOSTON SCIENTIFIC CORP | Egészségügy Egyesült Államok | 4,2 | 1,2 | 3,0 |
| HCA HEALTHCARE INC | Egészségügy Egyesült Államok | 3,8 | 0,8 | 3,0 |
| ICON PLC | Egészségügy Írország | 3,7 | 0,0 | 3,7 |
| ASTRAZENECA PLC | Egészségügy Egyesült Királyság | 3,6 | 2,7 | 0,9 |

Legnagyobb túlsúlyozott pozíciók (% TNA)

| | Alap | Index | Relatív |
|-------------------------------|------|-------|---------|
| ICON PLC | 3,7 | 0,0 | 3,7 |
| THERMO FISHER SCIENTIFIC INC | 6,4 | 2,7 | 3,7 |
| STRYKER CORP | 4,7 | 1,5 | 3,3 |
| ROCHE HOLDING AG | 5,8 | 2,7 | 3,0 |
| HCA HEALTHCARE INC | 3,8 | 0,8 | 3,0 |
| BOSTON SCIENTIFIC CORP | 4,2 | 1,2 | 3,0 |
| SONOVA HLDG AG | 3,0 | 0,2 | 2,8 |
| METTLER-TOLEDO INTL INC | 3,0 | 0,3 | 2,7 |
| REGENERON PHARMACEUTICALS INC | 3,6 | 1,3 | 2,2 |
| CONVATEC GROUP PLC | 2,2 | 0,0 | 2,2 |

Pozíciók koncentrációja (% TNA)

| | Alap | Index |
|---------------|------|-------|
| Legnagyobb 10 | 50,1 | 41,2 |
| Legnagyobb 20 | 76,9 | 59,2 |
| Legnagyobb 50 | 98,0 | 82,5 |

Definíciók:

Index: az ezekben a pozíciótáblázatokban használt index ugyanaz, amelyet ezen hírlevél második oldalán talál a Teljesítménymutatók részben.

A legnagyobb pozíciók: ezek azok a vállalatok, amelyekben az alap összes nettó eszközének legnagyobb hányadait hatékonyan befektették. Más alapokban, köztük az ETF-ekben (Exchange Traded Funds - tőzsdén forgalmazott alapok) lévő pozíciók megjelenhetnek ebben a táblázatban, de az egyéb index származékos eszközök az „Egyéb index/besorolás nélküli” kategóriának részei, amely nem jelenik meg.

Legnagyobb túlsúlyozott és alulsúlyozott pozíciók: azok a pozíciók, amelyek a legnagyobb aktív súllyal rendelkeznek az indexhez viszonyítva. Más alapokban, köztük az ETF-ekben (Exchange Traded Funds - tőzsdén forgalmazott alapok) lévő pozíciók megjelenhetnek ebben a táblázatban, de az egyéb index származékos eszközök az „Egyéb index/besorolás nélküli” kategóriának részei, amely nem jelenik meg.

Pozíciók koncentrációja: a felső 10, 20 és 50 pozíciónak az alapon lévő súlyát és a felső 10, 20 és 50 pozíciónak az indexben lévő súlyát ábrázolja. Nem kísérli meg bemutatni az értékpapír-tulajdon egybeesését az alap és az index között.

Az alkalmazott **szektor/iparági besorolás** (azaz GICS, ICB, TOPIX vagy IPD) alaponként változik. A GICS, ICB, TOPIX és IPD teljes leírásai a szójegyzékben találhatóak.

A kerekítés miatt előfordulhat, hogy a számok összege nem felel meg a végösszegnek

Kapitalizáció szerinti kitétség (% TNA)

| HUF | Alap | Index | Relatív |
|---------------------------------------|-------------|--------------|---------|
| >10 Mrd | 97,9 | 99,9 | -2,0 |
| 5-10 Mrd | 0,0 | 0,0 | 0,0 |
| 1-5 Mrd | 0,0 | 0,0 | 0,0 |
| 0-1 Mrd | 0,0 | 0,0 | 0,0 |
| Tőzsdei érték teljes kitétsége | 97,9 | 99,9 | |
| Index/besorolva | 0,0 | 0,1 | |
| Teljes részvénykitétség | 98,0 | 100,0 | |

Regionális kitétség (% TNA)

| | Alap | Index | Relatív |
|--------------------------------------|-------------|--------------|---------|
| Észak-Amerika | 61,9 | 69,5 | -7,6 |
| Európa (Egyesült Királyság nélkül) | 28,8 | 17,5 | 11,3 |
| Egyesült Királyság | 7,2 | 4,0 | 3,2 |
| Feltörekvő piacok | 0,2 | 3,3 | -3,1 |
| Ázsiai/Csendes-óceáni térség (Japán) | 0,0 | 1,8 | -1,8 |
| Japán | 0,0 | 4,0 | -4,0 |
| Teljes regionális kitétség | 98,0 | 100,0 | |
| Egyéb index/nincs besorolva | 0,0 | 0,0 | |
| Teljes részvénykitétség | 98,0 | 100,0 | |

ESG-metrikák

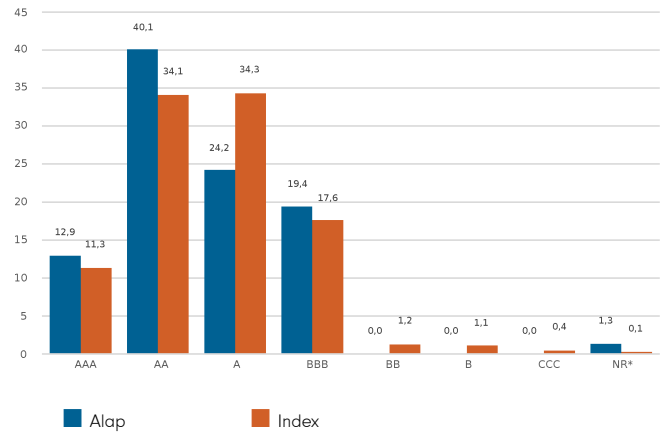
A tájékoztató a fent jelzett időpontban érvényes pillanatkép a portfólióról. Az ESG-minősítések megoszlása idővel változhat. Ezen adatokat csak tájékoztató jelleggel tüntetjük fel. Ha az alap SFDR-minősítése az alábbi 6-os szerinti, akkor ez az alap se a környezetvédelmi vagy társadalmi jellemzőket nem propagálja, se fenntartható befektetési célja nincsen. Ha 8-as szerinti, akkor az alap környezeti vagy társadalmi jellemzőket propagál. Ha 9-es szerinti, akkor az alap fenntartható befektetési céllal rendelkezik. Termékspecifikus tájékoztatás a weboldalunkon található: www.fidelityinternational.com

Fenntarthatósági jellemzők (31.01.2024)

| | Alap | Index |
|--|-------------|--------------|
| Az alapok ESG szerinti minősítése az MSCI-nál (AAA-CCC) | AA | N/R |
| Súlyozott átlagos szén-dioxid-intenzitás (tCo2e/\$M bevétel) | 12,6 | 14,6 |
| SFDR-minősítés | 8 | N/A |

N/A - Nem vonatkozik rá
N/R - Nincs minősítve.

Az MSCI minősítéseinek megoszlása % (31.01.2024)



Az Alap ESG szerinti minősítése a 2023.11.30-i befektetési állományon alapul, 99,8%-os biztonsági fedezettel. A szén-dioxid-intenzitásra vonatkozó adatok a 2024.01.31-i állományokon alapulnak, 96,6%-os biztonsági fedezettel.

Szójegyzék

Az alapok ESG szerinti minősítése az MSCI-nál : Ez mutatja meg az alap ESG-minősítését, amely az alap MSCI-tól kapott minőségi pontszámain alapul. Ez az AAA-tól, AA-tól (vezető) az A-n, BBB-n, BB-n át (átlagos) a B-ig, CCC-ig (leamaradó) terjedő skálán helyezkedik el. Ahhoz, hogy bekerüljön az MSCI ESG szerinti alapminősítésébe (MSCI ESG Fund Ratings), az alap bruttó súlyának 65%-ban fedezett értékpapírokból kell származnia (kihagyva ebből a pénzeszközöket), a tartási időszaknak legfeljebb egy éve kellett kezdődnie, és az alapnak legalább tíz értékpapírt kell tartania.

Súlyozott átlagos szén-dioxid-intenzitás: úgy számítjuk ki, hogy a portfólióban tartott egyes eszközök egy millió dollárnyi árbevételre jutó szén-dioxid-egyenértékét megszorozzuk a portfólióban elfoglalt súlyával, és ezeket összeadjuk. Ez a mutató arról ad pillanatképet, hogy az alapnak milyen a szén-dioxid-intenzív vállalatokkal szembeni kitettsége, és az első, illetve második körös szén-dioxid-kibocsátást veszi figyelembe. Ami a szén-dioxiddal kapcsolatos adatokat illeti, a mögöttes értékpapírok legalább 50%-ához kell tartoznia szén-dioxiddra vonatkozó értéknek ahhoz, hogy megjeleníthető legyen az adat.

SFDR-minősítés: Azt a minősítést mutatja, amelyet az egyes alapok az Európai Uniónak a pénzügyi szolgáltatási ágazatban a fenntarthatósággal kapcsolatos közzétételekről szóló rendelete (SFDR) részeként kapnak. A 9. cikk szerinti alapok törekednek környezeti, társadalmi és irányítási (ESG) vonatkozású eredményt elérni, és ESG-célkitűzéssel rendelkező termékek. A 8. cikk szerinti alapok az ESG-jellemzők előmozdítására összpontosítanak, és elsődlegesen ezt kell a termékek a középpontba állítani. A 6. cikk szerinti alapok (amennyiben a tájékoztatóban nincs ettől eltérő meghatározás) beépítik a fenntarthatósági kockázatokat a befektetési elemzésbe és a döntéshozatalba, de közben nem mozdítják elő a környezeti vagy társadalmi jellemzőket, továbbá nem tűzik ki célként a fenntartható befektetéseket.

Az MSCI minősítéseinek megoszlása: Itt látszik az ESG-minősítések százalékos megoszlása az alapon a tartott eszközök – a pénzeszközöket, a likviditási alapokat, a származékos eszközöket és a tőzsdén forgó alapokat kihagyva – nettó eszközértékére vetítve.

A fenntarthatósággal kapcsolatos szempontokra vonatkozó információkat az SFDR (fenntarthatósággal kapcsolatos közzétételekről szóló rendelet) alapján a következő webhelyen találja: <https://www.fidelity.lu/sfdr-entity-disclosures>

Nyilatkozat

ESG-minősítés forrása: ©2024 MSCI ESG Research LLC. Engedéllyel sokszorosított, további terjesztés nem engedélyezett. Az MSCI ESG Research LLC és kapcsolt vállalkozásai (a továbbiakban az „ESG-felek”) olyan forrásokból szerzik információikat, amelyeket megbízhatónak tartanak, és egyik ESG-fél sem szavatolja vagy garantálja a jelen dokumentumban található adatok eredetiségét, pontosságát és/vagy teljességét. Egyik ESG-fél sem vállal semmilyen kifejezett vagy vélelmezett szavatosságot, a jelen dokumentumban található adatok tekintetében pedig az ESG-felek ezúton kifejezetten elhárítanak a forgalomba hozhatóságra és az adott célra való alkalmasságra vonatkozó mindennemű garanciavállalást. Egyik ESG-fél sem tartozik semmilyen felelősséggel a jelen dokumentumban található adatokkal kapcsolatos hibákért vagy hiányosságokért. Továbbá és a fentiekben foglaltak korlátozása nélkül az ESG-felek egyike sem tartozik semminemű felelősséggel semmilyen közvetlen, közvetett, különös, büntető jellegű, következményes vagy egyéb kárért (az elmaradt nyereséget is beleértve), még akkor sem, ha értesült az ilyen károk lehetőségéről. Az információk a tájékoztató összeállításának napján érvényesek és az MSCI által szolgáltatott adatokon alapulnak. Az adatok rögzítésének és jelentésének napja között lehet időbeli eltérés. Ha aktuálisabb információt szeretne kapni, felkeresheti a következő oldalt: <https://www.msci.com/esg-fund-ratings>

Szén-dioxiddal kapcsolatos adatok forrása: Az adatokat az ISS ESG szolgáltatja. Az Institutional Shareholder Services Inc. és leányvállalatai (az ISS) által nyújtott információkkal kapcsolatos minden jog az ISS-t és/vagy annak licenctulajdonosait illeti. Az ISS nem vállal semmilyen kifejezett vagy vélelmezett szavatosságot, továbbá nem vállal felelősséget az ISS által szolgáltatott adatokban megjelenő vagy azokkal kapcsolatos hibákért, kihagyásokért vagy hiányokért. Az információk a tájékoztató összeállításának napján érvényesek és az ISS által szolgáltatott, szén-dioxiddal kapcsolatos adatokon alapulnak. Az adatok rögzítésének és jelentésének napja között lehet időbeli eltérés.

Az SFDR-minősítést a Fidelity adja ki az Európai Uniónak a pénzügyi szolgáltatási ágazatban a fenntarthatósággal kapcsolatos közzétételekről szóló rendeletével összhangban.

Szöszedet/kiegészítő jegyzetek

Árfolyam-ingadozás és kockázat

Évre vetített árfolyam-ingadozás: Azt méri, hogy egy alap változó hozamai, illetve egy vele összehasonlítható piaci index hogyan szóródnak történelmi átlaguk körül („szórásnak” is nevezik). Vegyünk két alapot, amelyek hozama ugyanabban az időszakban azonos. Annak az alapnak, amelynek havi hozamai kevésbé változnak, alacsonyabb az évre vetített árfolyam-ingadozása, ezért úgy tekinthető, hogy kisebb kockázattal éri el a hozamait. A számításban 36 havi hozam szórását évre vetített számként mutatjuk ki. Az alapok és az indexek árfolyam-ingadozását egymástól függetlenül számíthatjuk ki.

Relatív árfolyam-ingadozás: Ezt a rátát úgy számítjuk ki, hogy összevetjük egymással egy alap és egy összehasonlítható piaci index évre vetített árfolyam-ingadozását. Ha az érték nagyobb, mint 1, akkor az alap árfolyam-ingadozása nagyobb, mint az indexé. 1-nél kisebb érték esetében az alap kevésbé ingadozott, mint az index. Az 1,2-es relatív árfolyam-ingadozás azt jelenti, hogy az alap 20%-kal nagyobb ingadozást mutatott az indexhez képest, míg a 0,8-as érték azt mutatja, hogy az alap 20%-kal kevésbé ingadozott, mint az index.

Sharpe-arány: Ez a mutató egy alap kockázattal kiigazított teljesítményét mutatja, figyelembe véve egy kockázatmentes befektetés hozamát. Az arányszám segítségével a befektető felmérheti, hogy az alap a vállalt kockázatok mértékéhez képest megfelelő hozamokat eredményez-e. Minél magasabb az arányszám, annál jobb a kockázattal kiigazított teljesítmény. Ha az arány negatív, akkor az alap hozama nem éri el a kockázatmentes rátát. Az arányt úgy számíthatjuk ki, hogy a kockázatmentes hozamot (például készpénzt) levonjuk az alap hozamából a megfelelő pénznemben, majd az eredményt elosztjuk az alap árfolyam-ingadozásával. Ez az arányszám évre vetített számok alkalmazásával számítható ki.

Évre vetített alfa: Ez a mutató az alapnak (a bétáján alapuló) várható hozama és az alap tényleges hozama közötti különbség. Egy pozitív alfájú alap nagyobb hozamot eredményez, mint amely a bétája alapján várható lenne.

Béta: Ez a mutató az alapnak (a piaci index által képviselt) piaci mozgásokkal szembeni érzékenységét mutatja. A piac bétája meghatározás szerint 1,00. Az 1,10-es béta azt mutatja, hogy az alap – minden egyéb tényezőt változatlanul tekintve – emelkedő piacokon az indexnél várhatóan 10%-kal jobban teljesít, míg csökkenő piacokon 10%-kal rosszabbul. Megfordítva, a 0,85-ös béta azt jelzi, hogy az alap a piaci hozamnál várhatóan 15%-kal rosszabb teljesítményt mutat a piacok erősödése és 15%-kal jobbat a piacok gyengülése esetén.

Évre vetített követési hiba: Ez a mutatószám azt jelzi, hogy az alap milyen szorosan követi az összehasonlítás alapjául szolgáló indexet. Ez megfelel az alap többelhozama szórásának. Minél magasabb az alap követési hibája, annál nagyobb ingadozást mutat az alap hozama a piaci index körül.

Információs arány: Ez a mutató azt jelzi, hogy az alap mennyire hatékonyan eredményez többelhozamot a vállalt kockázat szintjéhez mérten. A 0,5-ös információs arány azt mutatja, hogy az alap évre vetített többelhozama a követési hiba értéke felének felel meg. Az arányszámot úgy kell kiszámítani, hogy az alap évre vetített többelhozamát elosztjuk az alap követési hibájával.

R²: Ez a mutató annak mértékét képviseli, hogy az alap hozamára mennyire ad magyarázatot egy összehasonlítható piaci index hozama. 1-es érték esetén az alap és az index teljes korrelációt mutat. 0,5-ös mutató esetén az alap teljesítményének csak 50%-ra ad magyarázatot az index. Ha az R² 0,5 vagy kisebb, akkor az alap bétája (és ennélfogva alfája is) nem megbízható mutatószám (az alap és az index közötti alacsony korreláció következtében).

Folyó költségek

A folyó költségek az egy év alatt az alaptól levont díjakat jelentik. Az alap pénzügyi évének végén számítják ki, és összege évről évre változhat. A fix folyó költségekkel bíró alapok osztályai esetén előfordulhat, hogy az nem változik évről évre. Alapok új osztályai vagy a társaság intézkedései (pl. az éves kezelési díj módosítása) által érintett osztályok esetében a folyó költségek értéke egészen addig becsült, amíg a tényleges folyó költségek közzétételi kritériumai nem teljesülnek.

A folyó költségek közé a következő típusú költségek tartoznak: befektetés-kezelési díjak, megőrzési és letétkezelési díjak, ügyleti költségek, a részvényesi jelentések költségei, hatósági regisztrációs díjak, az igazgatók díjazása (amennyiben van), valamint bankköltségek.

Nem tartoznak a folyó költségek közé: teljesítménydíjak (ahol alkalmazható); portfólió tranzakciós díjai – kivéve, ha a jegyzési/visszaváltási díjat az alap fizeti, amikor egy másik kollektív befektetési társaság egységeit vásárolja meg vagy adja el.

A költségekről (köztük az alap pénzügyi évi adatairól) további információk találhatóak a legutóbbi tájékoztató díjakról szóló fejezetében.

Történelmi hozam

Egy alap történelmi hozama a megelőző 12 hónapban megállapított osztalékán alapul. Az adott időszakban megállapított osztalékfizetési ráták összegének és a közzététel napján érvényes árfolyamnak a hányadosaként számítható ki. A megállapított osztalék esetén előfordulhat, hogy azt nem erősítik meg, illetve módosítják. Ott, ahol nem áll rendelkezésre adat 12 hónapnyi megállapított osztalékról, a történelmi hozamot nem teszik közzé.

Ágazati/iparági osztályozás

GICS: A Global Industry Classification Standard (globális iparági osztályozási szabvány) egy elsősorban az MSCI és az S&P indexek között használt taxonómia, amelyben minden vállalat 11 ágazat, 24 iparági csoport, 69 iparág és 158 alágazat valamelyikéhez rendelődik a fő üzleti tevékenysége alapján. További tudnivalók a következő címen találhatóak: <http://www.msci.com/gics>

ICB: Az Industry Classification Benchmark (iparági osztályozási referenciaindex) elsősorban az FTSE Russell indexek között használt taxonómia, amelyben minden vállalat 11 iparág, 20 szuperszektor, 45 szektor és 173 alszektor valamelyikéhez rendelődik a fő üzleti tevékenysége alapján. További tudnivalók a következő címen találhatóak: <https://www.ftserussell.com/data/industry-classification-benchmark-icb>

TOPIX: A Tokyo Stock Price Index (TOPIX) a Tokiói Részvénytőzsde (TSE) részvénytőrségi indexe, amely a tőzsde Első Szekciójához tartozó valamennyi belföldi vállalatot nyomon követi. A TOPIX-ot a TSE számítja ki és hozza nyilvánosságra.

Az **IPD** az Investment Property Databank (befektetési tulajdonosi adatbank) rövidítése, amely teljesítmény-összemérési szolgáltatásokat végez ingatlanbefektetők számára. Az IPD UK Pooled Property Funds Index – All Balanced Funds: ez az IPD Pooled Funds indexek egyik eleme, amelyet az IPD negyedévenként tesz közzé.

Független értékelés

Elsődleges befektetési jegy-osztály: A Morningstar határozza meg, ha az elemzés alapján csak egy befektetési jegy-osztályt kér a viszonyítási csoportba. Az a befektetési jegy-osztály, amelyet a Morningstar a portfóliót legjobban tükröző elemnek tart a piac és a kategória/GIF vonatkozó kombinációjában. A kiválasztott befektetési jegy-osztály a legtöbb esetben a legkelendőbb verzió lesz (a tényleges alapkezelési díj, az indulás dátuma, a jövedelemkiírási státusz, a pénznem és egyéb tényezők alapján), kivéve, ha egy kevésbé kelendő befektetési jegy-osztály teljesítményelőzményei sokkal régebbre nyúlnak vissza. Abban tér el a legkérdőbb befektetési jegy-osztálytól mint adatponttól, hogy jegyezhető osztálynak kell lennie, viszont nem minden piacon jegyezhető az adott régió legkérdőbb befektetési jegy-osztálya. Az Elsődleges befektetési jegy-osztály emellett kategóriaalapú is, tehát az alapnál az egyes jegyezhető osztályok és kategóriák összes kombinációjának megvan a maga elsődleges befektetési jegy-osztálya.

Fontos tudnivalók

Ez egy marketingcélú tájékoztatás. Ez a tájékoztatás előzetes engedély nélkül nem másolható vagy terjeszthető.

A Fidelity csak a saját termékeire és szolgáltatásaira vonatkozó információkat szolgáltat. Egyedi körülmények alapján csak akkor nyújt befektetési tanácsadást, ha azt egy kellően meghatalmazott cég a formális ügyfél-kommunikáció során kifejezetten előírja.

A Fidelity International megnevezés arra a vállalatcsoportra utal, amely globális befektetéskezelői szervezetként az Észak-Amerikán kívül, a kijelölt joghatóságokban elérhető termékekről és szolgáltatásokról nyújt információkat. A jelen tájékoztató nem az Egyesült Államok területén tartózkodó személyeknek szól, ahol a vonatkozó alapok forgalmazása engedélyezett vagy ahol ilyen engedély nem szükséges. Egyéb irányú kijelentés hiányában minden terméket a Fidelity International biztosít, és az összes megfogalmazott vélemény a Fidelity International véleménye. A Fidelity, a Fidelity International, a Fidelity International logó és az „F” szimbólum a FIL Limited bejegyzett védjegye. A FIL Limited eszközei és forrásai a 2023. 02. 28-i állapot szerint – az adatok nem auditáltak. A kutatást végző szakemberek közt elemzők és munkatársak egyaránt vannak. A bemutatott teljesítményadatok nem veszik figyelembe az alap induló költségét. Ha egy adott befektetés 5,25%-os induló költségével számolunk, ennek az évi 6%-os növekedési ráta 4,9%-ra csökkenése felel meg 5 év alatt. Ez a legmagasabb alkalmazható induló költség. Ha az Ön által fizetett induló költség 5,25%-nál alacsonyabb, akkor a teljesítmény egészére gyakorolt hatás is kisebb lesz.

A Fidelity Funds („FF”) egy Luxemburgban alapított, nyílt végű befektetési alap (ÁÉKBV), amely különböző befektetési osztályokkal rendelkezik. A FIL Investment Management (Luxembourg) S.A. fenntartja a jogot arra, hogy a 2009/65/EK irányelv 93a cikke és a 2011/61/EU irányelv 32a cikke szerint a részalap és/vagy annak befektetési jegyeinek piacra vitele érdekében tett intézkedéseit megszüntesse. Ezen megszüntetésről előzetes értesítéssel Luxemburgban kell lennie.

Morningstar éves alapon számított növekedési ráták, összehozam, a szektor medián teljesítménye és rangsorok – Adatforrás – © 2024 Morningstar, Inc. Minden jog fenntartva. A jelen dokumentumban foglalt információk: (1) a Morningstar és/vagy tartalomszolgáltatói tulajdonát képezik; (2) nem másolhatók vagy terjeszthetők; és (3) nem garantáltak pontosak, hiánytalanok és időszerűek. Sem a Morningstar, sem tartalomszolgáltatói nem felelősek a jelen információk használatából származó károkért és veszteségeikért.

Ezt a befektetési osztályt az alábbi helyeken regisztrálták és forgalmazzák: Ausztria, Egyesült Királyság, Katar, Luxemburg, Magyarország, Omán.

Javasoljuk, hogy a befektetési döntések meghozatala előtt részletesen tájékozódjon az aktuális tájékoztatóból és a kiemelt információkat tartalmazó (KID) dokumentumból, valamint az aktuális éves és féléves jelentésekből, amelyekhez térítésmentesen hozzájuthat a <https://www.fidelityinternational.com> weboldaltól, a forgalmazóinktól, saját pénzügyi tanácsadójától vagy a bankfiókján keresztül, illetve a luxemburgi Európai Szolgáltatási Központunktól, a FIL (Luxembourg) S.A. társaságtól, amelynek címe 2a, rue Albert Borschette BP 2174 L-1021 Luxembourg, Luxemburg. Kiadta: FIL (Luxembourg) S.A., engedélyező és felügyeleti szerve a CSSF (Commission de Surveillance du Secteur Financier). A befektetők/potenciális befektetők a panaszokkal és perekkel kapcsolatos jogaik tekintetében a helyi Fidelity weboldalon tájékozódhatnak, amely az alábbi hivatkozáson keresztül érhető el a saját illetékesség szerinti országot kiválasztva: <https://www.fidelityinternational.com> (Termékek és szolgáltatások). Minden dokumentáció és információ a kiválasztott ország helyi vagy elfogadott európai nyelven jelenik meg.

A dokumentáció a következő kifizetőhelyektől/forgalmazóktól is beszerezhető: **Ausztria** - UniCredit Bank Austria AG, Schottengasse 6-8, 1010 Bécs, Ausztria, **Magyarország** - Raiffeisenbank Zentralbank Österreich AG, Akadémia u. 6., 1054 Budapest, Magyarország.

CSO4925 CL1305901/NA Hungarian 29662 T1b